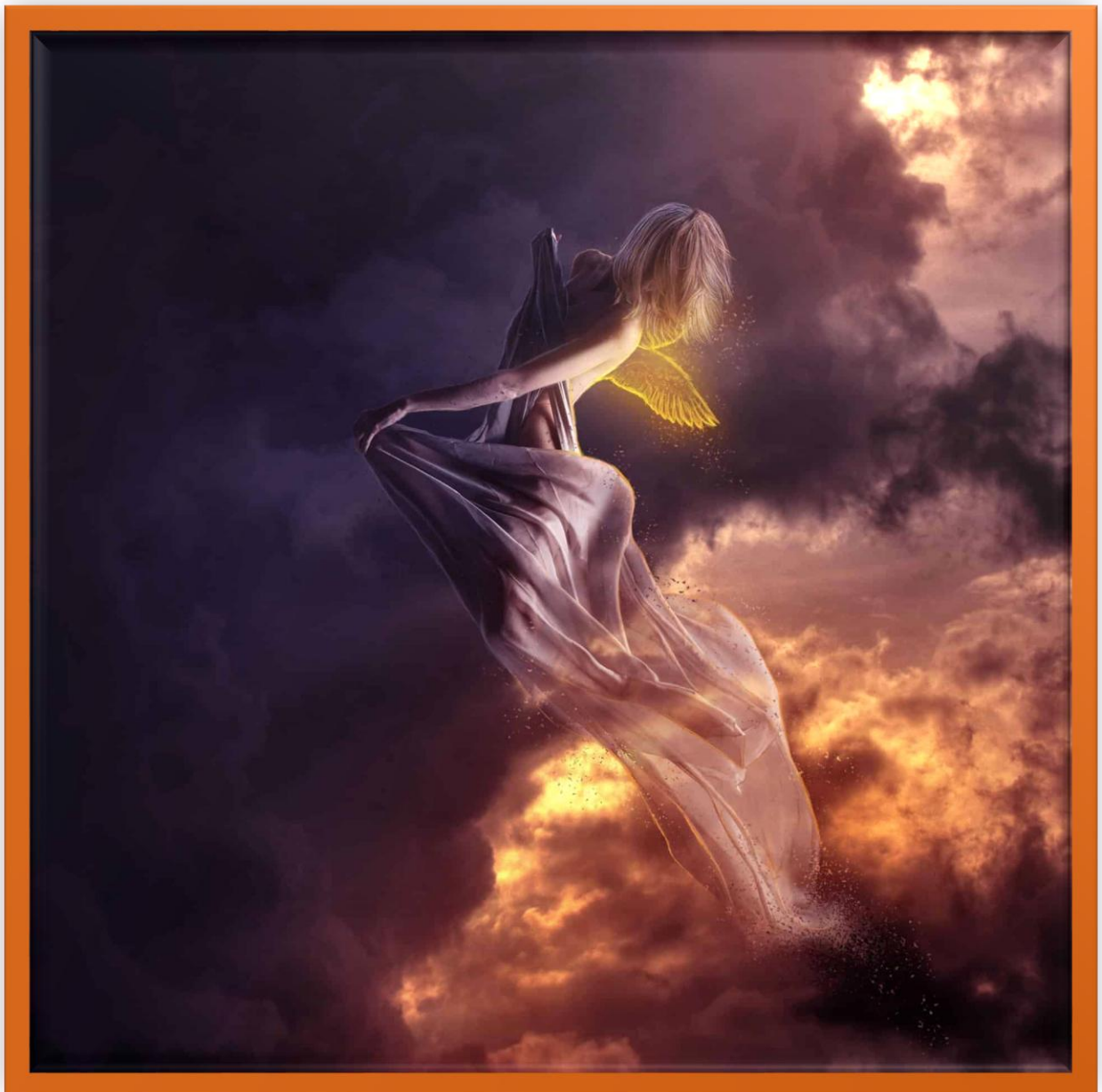


Fliegender Engel

22. Dezember 2025_ — von Monika Nowakowska ([Wie man eine fliegende Engels-Fotomanipulation in Photoshop erstellt – Photoshop-Tutorials](#)), bearbeitet von Hans-Jürgen Kunow für PS CS4 auf Deutsch.

Erschaffen Sie diese engelsgleiche Fotomanipulation mit Smart Filters und Zeichentechniken! Dieses Tutorial zeigt dir, wie du einen dramatischen Wolkenhintergrund erschaffen, einem Engel leuchtende Flügel hinzufügen und einige Partikel hinzufügen kannst.

Vorschau auf das Endergebnis

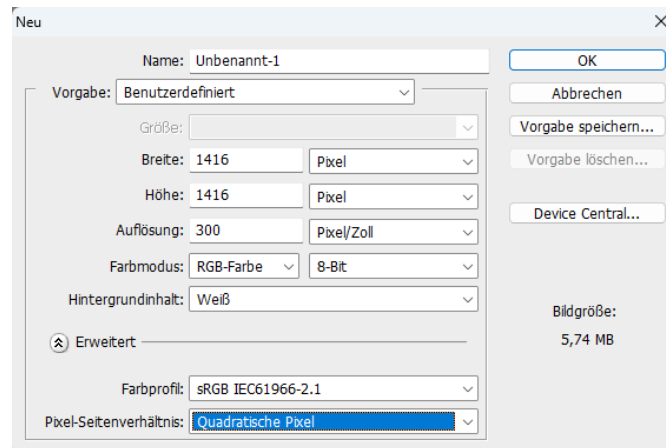


Tutorial-Ressourcen

- [Dunkle Wolken voraus](#) – Kostenlose Bilder
- [Ein langsamer Fall](#) – Mjranum-Schaft
- [Flügel PNG 1](#) – ewig

Schritt 1

Beginnen Sie damit, ein Bild von 1416×1416 zu erstellen. Dies sind die Maße eines CD-Covers.



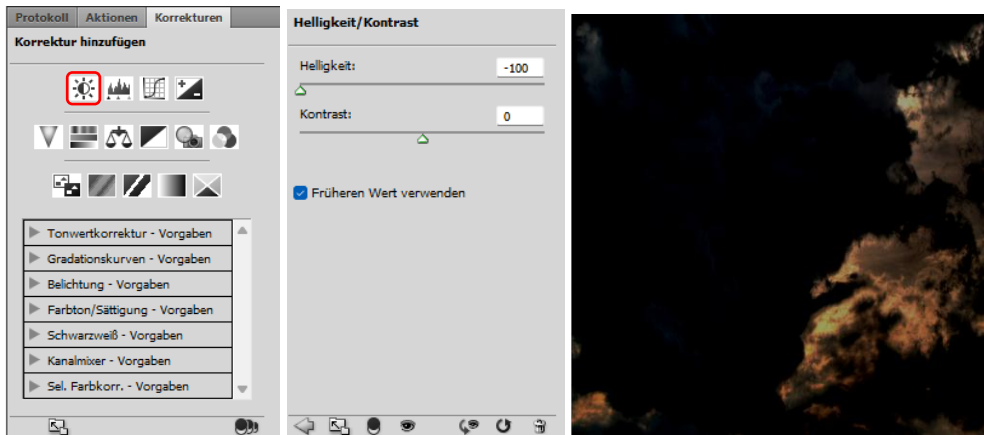
Schritt 2

Platzieren Sie die Datei "Dark clouds ahead.jpg" aus dem Download-Ordner. Passen Sie sie unserer Leinwand mit Strg+T an.

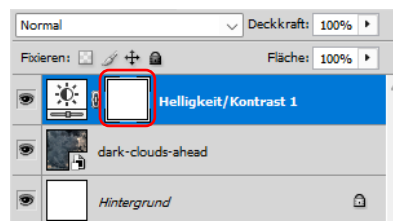


Schritt 3

Fügen Sie neue Anpassungsebene hinzu (Menüebene > Neue Anpassungsebene) mit Helligkeit/Kontrast. Stellen Sie es ein:



Jetzt ist der Hintergrund zu dunkel. Um es zu beheben, solltest du auf einer Maske malen. Wähle die Maskenminiatur neben der Anpassungsminiatur.



Nimm einen 360px weichen, abgerundeten Pinsel und zeichne vorsichtig rechts am Bild. Meine Ergebnisse des Maskierens:

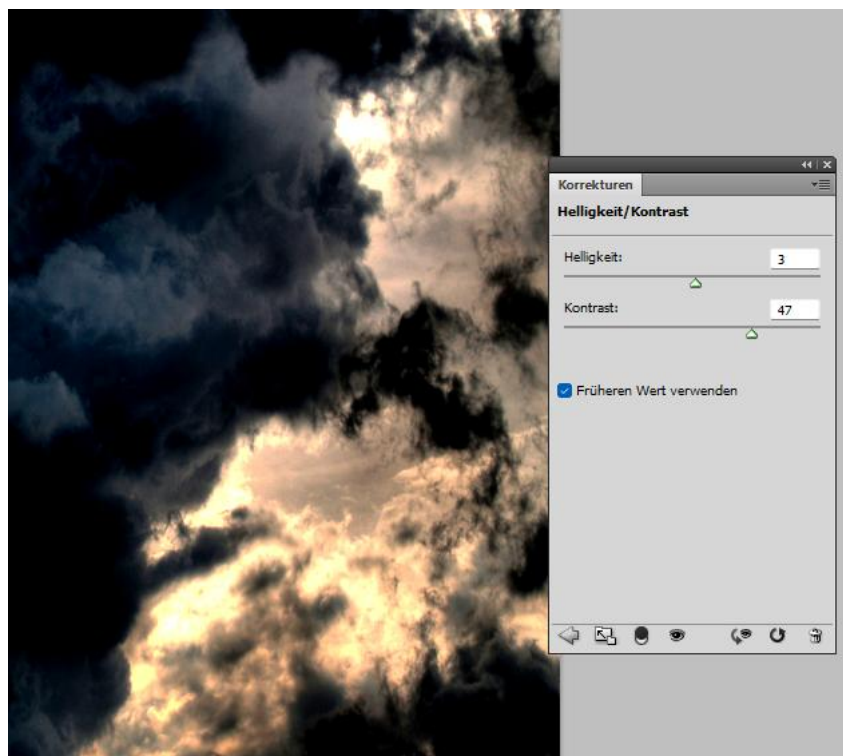


So sollte es aussehen:



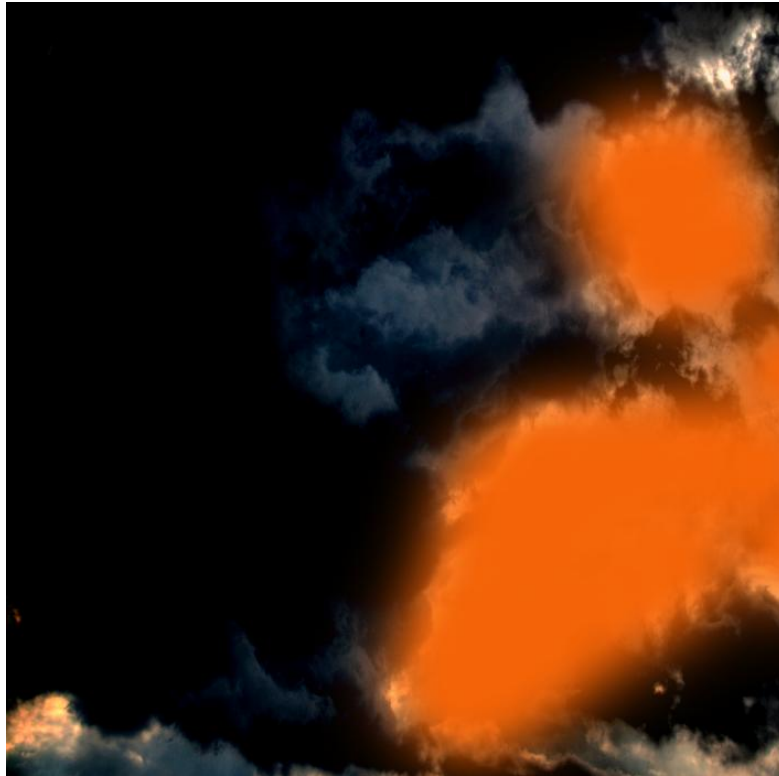
Schritt 4

Der Hintergrund ist immer noch nicht gut. Füge eine neue Anpassungsebene mit Helligkeit/Kontrast hinzu. Stellen Sie es ein:

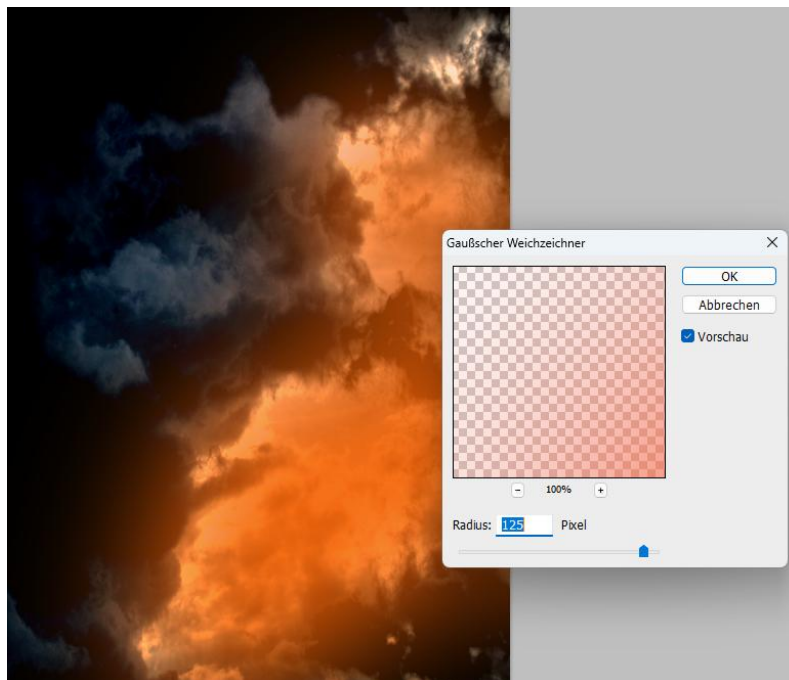


Schritt 5

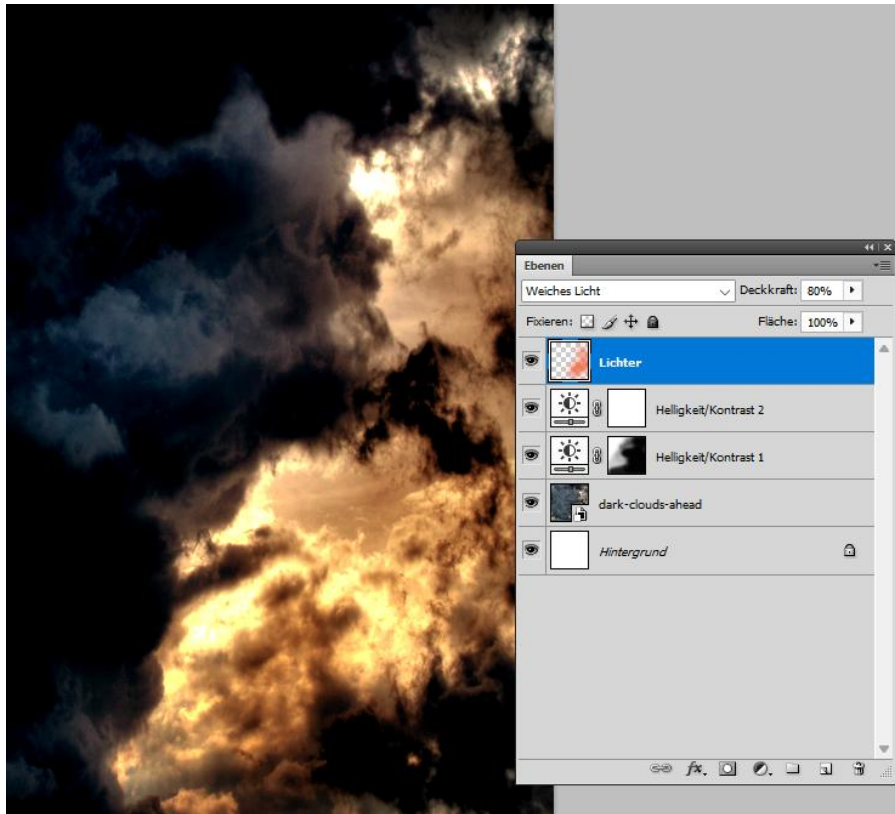
Jetzt solltest du ein paar Lichter im Hintergrund anbringen. Fügen Sie eine neue Ebene hinzu. Mit demselben Pinsel und #f46307 Farbkennung, male, wo du Lichter zeigen möchtest.



Dann solltest du es unscharf machen. Wähle aus dem Menü Filter > Weichzeichnungsfilter > Gaußscher Weichzeichner. Setze ihn auf 125px.



Ändere diesen Ebenen-Modus auf „Weiches Licht“ und setze die Deckkraft auf 80%.



Es ist Zeit zum Modeln! Platziere "A Slow Fall.jpg" und maskiere es.



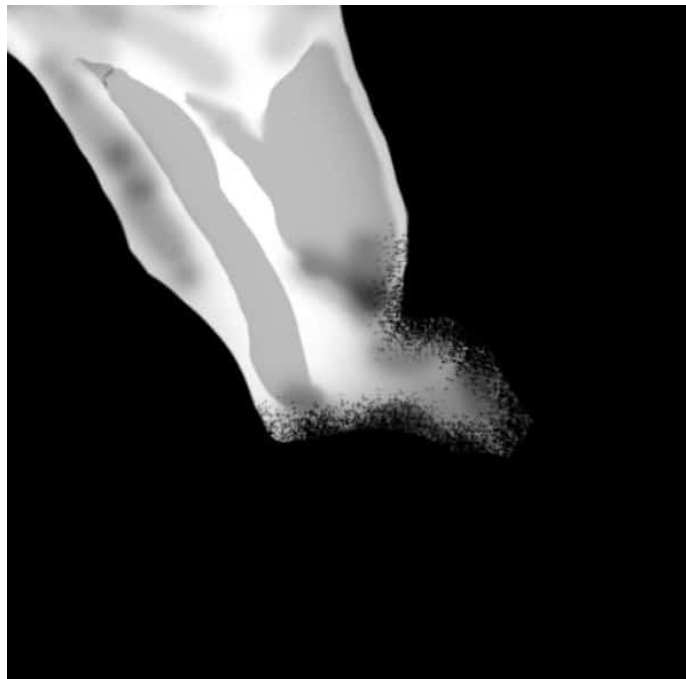
Schritt 7 – Vorhänge

Aber was ist mit diesem tollen Seidenmaterial? Hier ist der Trick! Wähle einen weichen Pinsel mit 38 px und ändere die Deckkraft auf 40%. Dann zeichnen Sie sanft auf leichtere Materialstellen, aber denken Sie daran: Versuchen Sie, unterschiedliche Deckkräfte und Größen zu verwenden. Bei Falten sollte die Deckkraft geringer sein.



Schritt 8

Bereite jetzt das Modell auf Teilchen vor. Mit einem schwarzen Pinsel „Spritzer 46 px.“ zeichnen Sie auf der Maske am unteren Rand des Kleides.

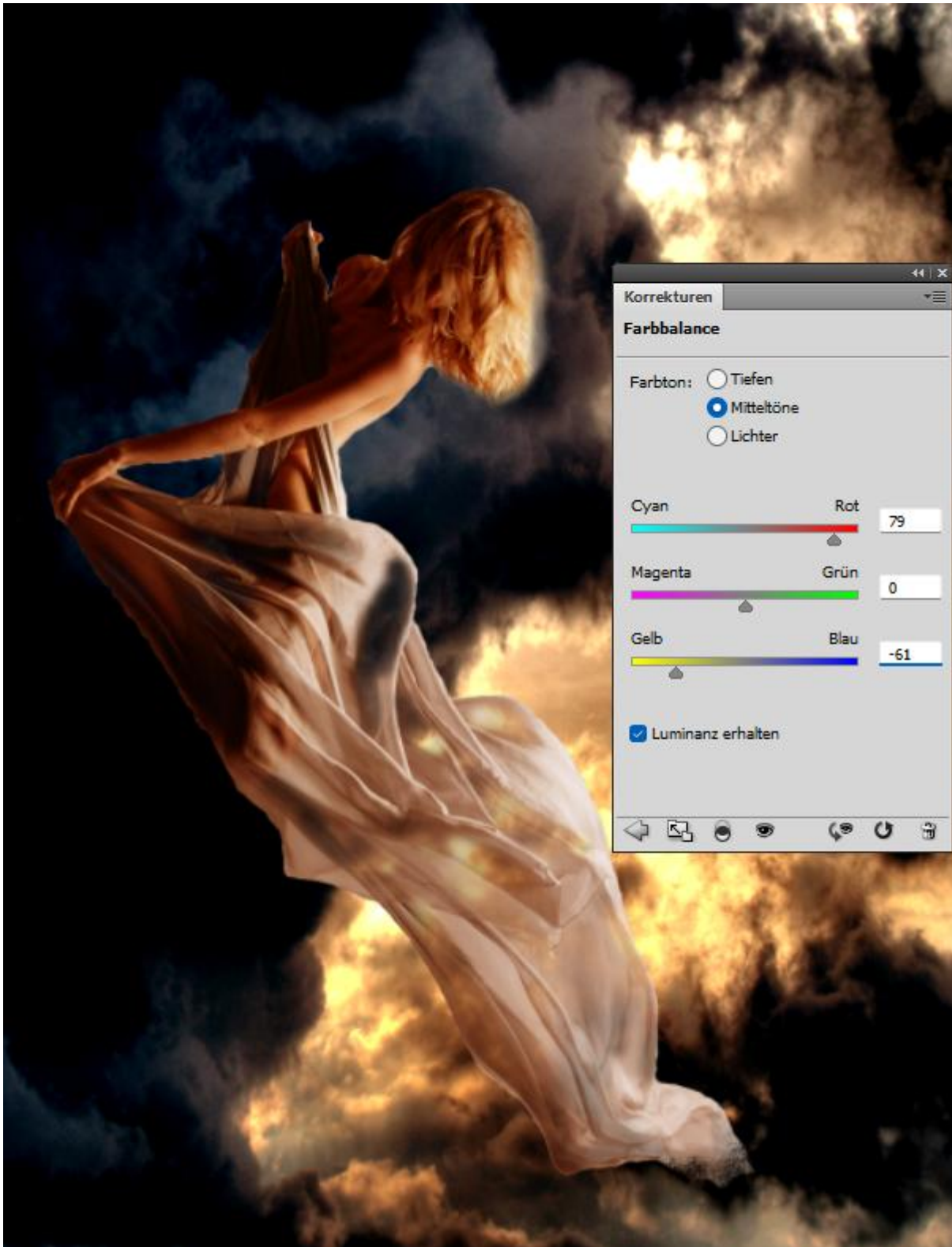


Ergebnis für diesen Moment:



Schritt 9

Auf der Ebene mit dem Model eine Anpassungsebene mit Farbbalance hinzufügen. (Rechtsklick auf Anpassungsebene > Schnitt-Maske erstellen).



Auf der Anpassungsebene Maskenminiatur anklicken und linke Seite des Models maskieren. Orangefarbenes Licht kommt von der rechten Bildseite! Befolgen Sie diesen Tipp :). Meine Maske:



Ergebnis des Maskierens:



Schritt 10

Wir fangen an, die Flügel zu machen. Unter der Modellebene platziere ich den ersten Flügel. Transformiere es frei und in Perspektive.



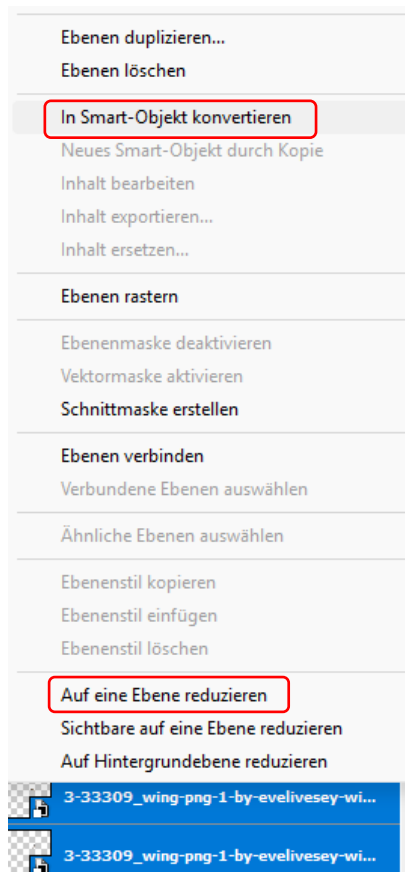
Schritt 11

Mach das Gleiche mit dem zweiten Flügel.



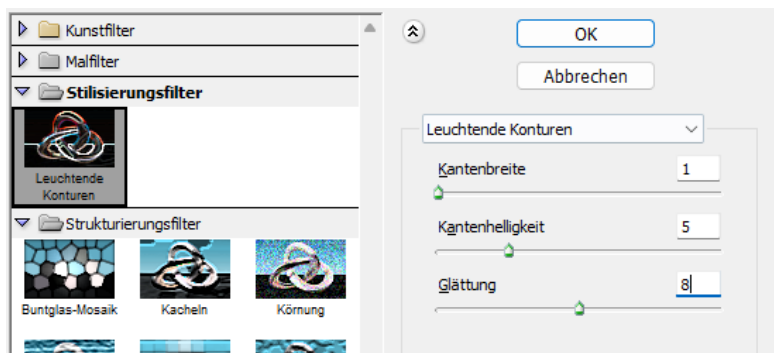
Schritt 12

Drücke jetzt Strg und wähle die Ebenen mit den Flügeln aus. Klicken Sie dann auf die rechte Maustaste und wählen Sie im Menü "In Smart Objekt konvertieren". Anschließend machen Sie einen Rechtsklick auf die beiden markierten Ebenen klicken dann im Menü auf „auf eine Ebene reduzieren“.



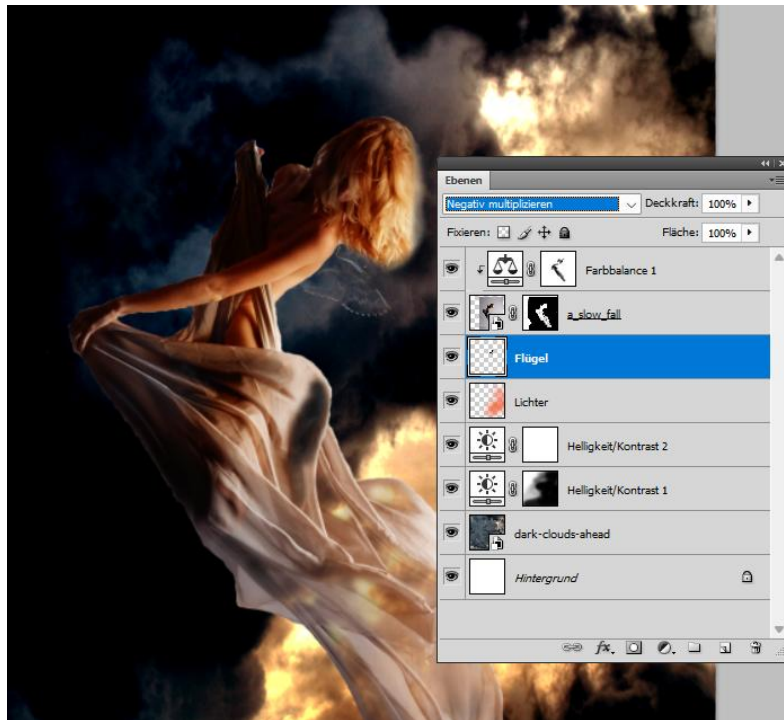
Schritt 13

Wählen Sie im Menü Filter > Filtergalerie. Im Menü wählen Sie Stilisierungsfiler > leuchtende Konturen.



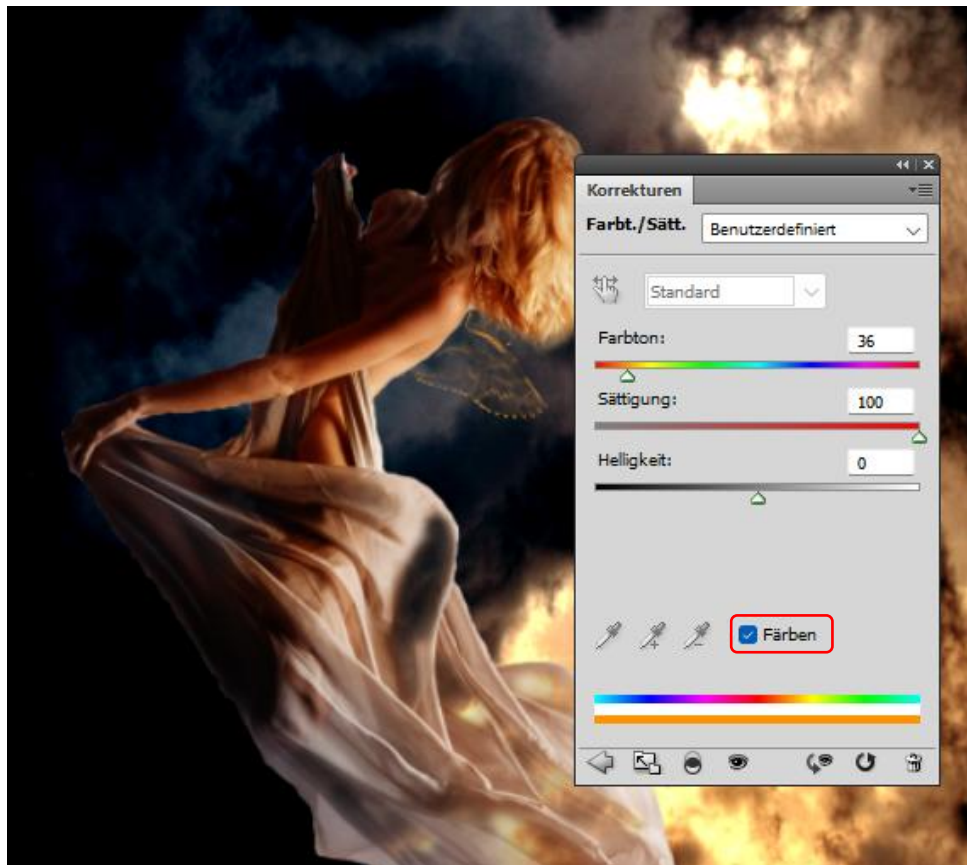
Schritt 14

Dann wähle die Ebene „Flügel“. Wechsel den Modus auf „negativ multiplizieren“.



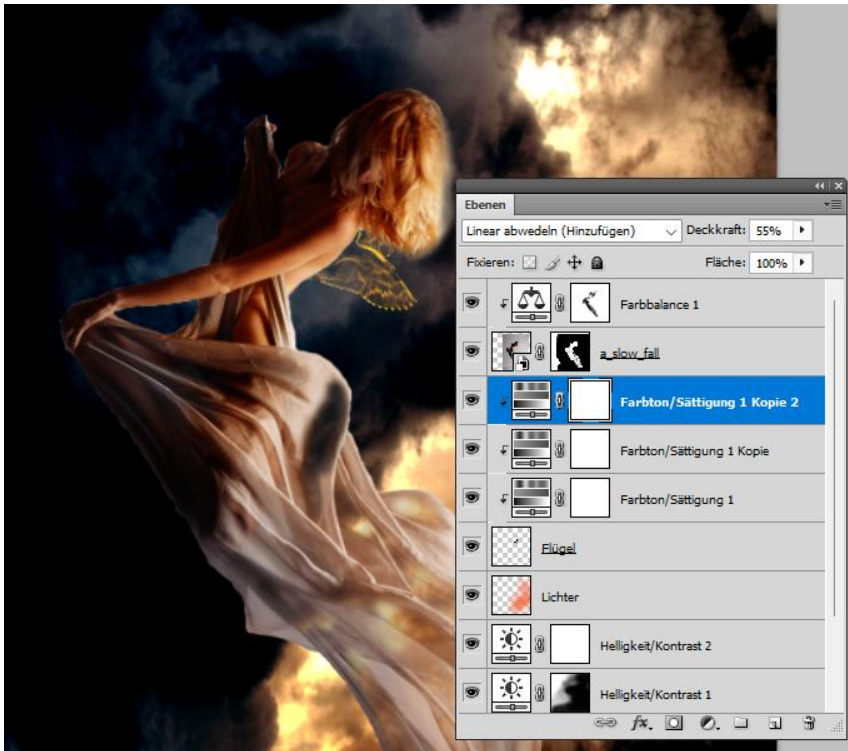
Schritt 15

Die Flügel sollten wie Gold aussehen, also füge eine Anpassungsebene als Schnittmaske mit Farbton/Sättigung hinzu.



Schritt 16 – optional

Aber die Flügel wirken leer. Dupliziere die Flügelebene zweimal. Wechsel den Modus auf Linear abwedeln (Hinzufügen) und stelle die Deckkraft auf 55 %.



Schritt 17

Mit kleinen (z.B. 1-3 px breiten), weichen Pinselfarbe #d9cb04 die Kontur der Flügel zeichnen.



Schritt 18 – leuchten

Die Flügel werden leuchten. Zeichnen Sie sanft Lichter auf das Model. Wähle denselben Pinsel wie zuvor, mit #f7e802 Farbe. Rücken, Haare, Kleid.



Schritt 19 – Partikel

Erstelle eine neue Ebene. Jetzt wähle Klon-Stempelwerkzeug, grobe runde Borsten 100px. Klicken Sie mit Alt-Kanten des Modells auf dem Bild und zeichnen Sie irgendwo auf das Bild. Achte darauf, dass es etwas Zeit dauern wird. Hab Geduld :)





Schritt 20

Ich habe auch orangefarbenes Licht auf den Vorhang gesetzt. Mit dem 1px weichen runden Pinsel #df8726 zeichnen. Rote Pfeile helfen dir :)



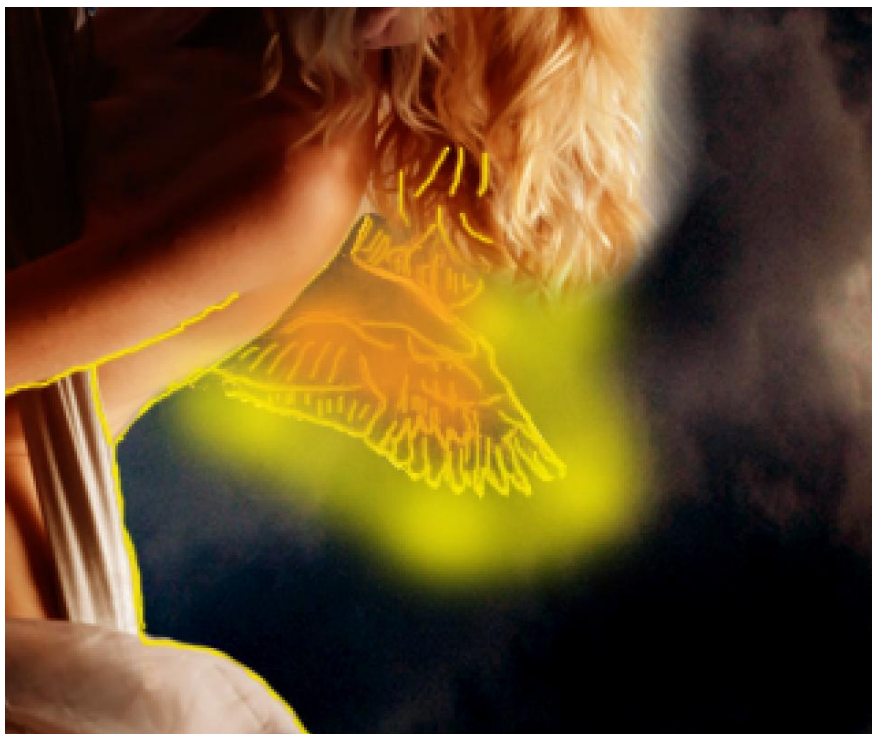
Schritt 21

Fügen Sie eine neue Ebene hinzu. Wähle denselben Pinsel. Auf der Rückseite des Modells sind Scheinwerfer. Ich habe #ebac67 und #ffffff Farben verwendet.



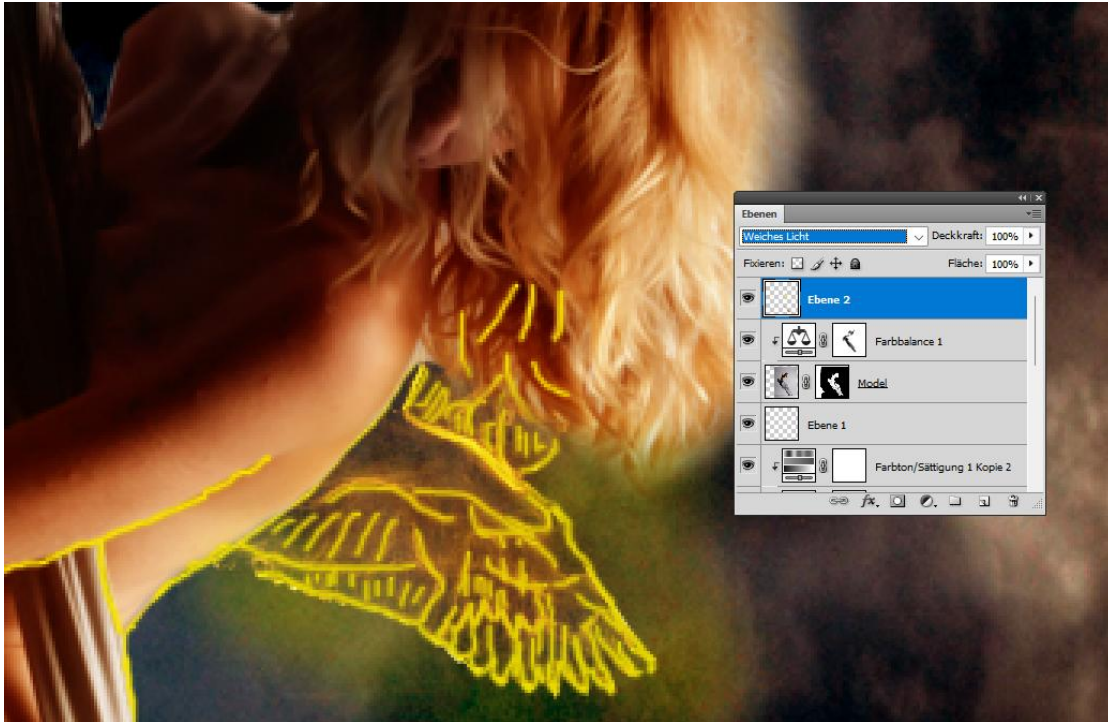
Schritt 22

Jetzt solltest du Leuchten auf Flügeln machen. Wähle einen weichen Pinsel, Deckkraft 60 % und die Farben #fff200 und #f7941d.



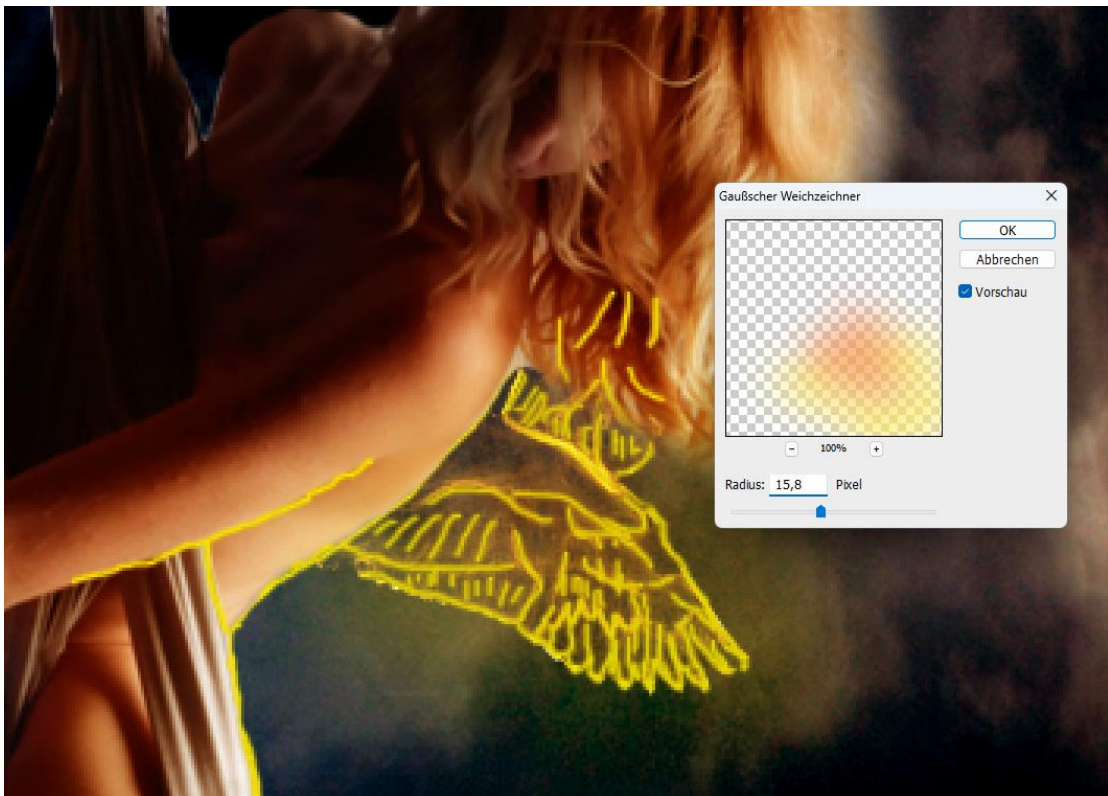
Schritt 23

Wechsle den Ebenen-Modus auf Weiches Licht.



Schritt 24

Konvertiere es in ein Smart Objekt. Wählen Sie Filter > Weichzeichnungsfiler > Gaußscher Weichzeichner. Stell ihn auf 15,8 px.



Schritt 25 – Hautretusche

Jetzt solltest du eine Hautretusche machen. Fügen Sie eine neue Ebene hinzu. Mit weichem Pinsel #cea483 Farbe, 23px zeichnen, wie gezeigt:



Schritt 26

Mit demselben Pinsel #b38a6f Farbzeichnung auf dem Arm.



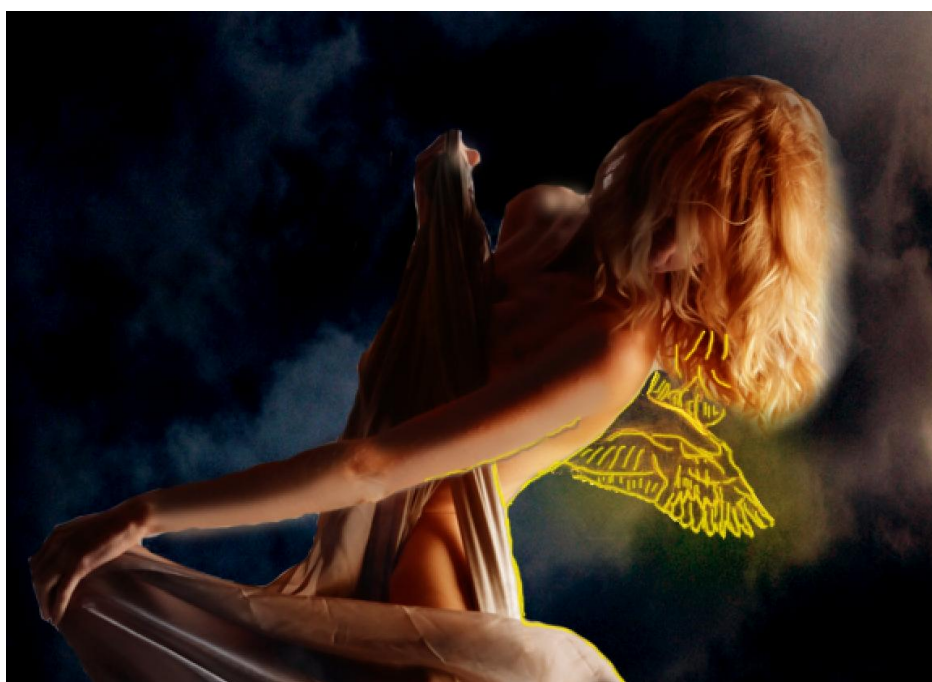
Schritt 27

Derselbe Pinsel, die Farbe auf #1b0e0b wechseln.



Schritt 28

Wähle einen weichen Pinsel, 2px, #806961 Farbe.



Schritt 29

Darunter zeichnen Sie mit #84664c 1px weichen Pinsel.



Schritt 30

Auf Arm und Hand zeichne ich mit demselben Pinsel und der Farbe #676466.



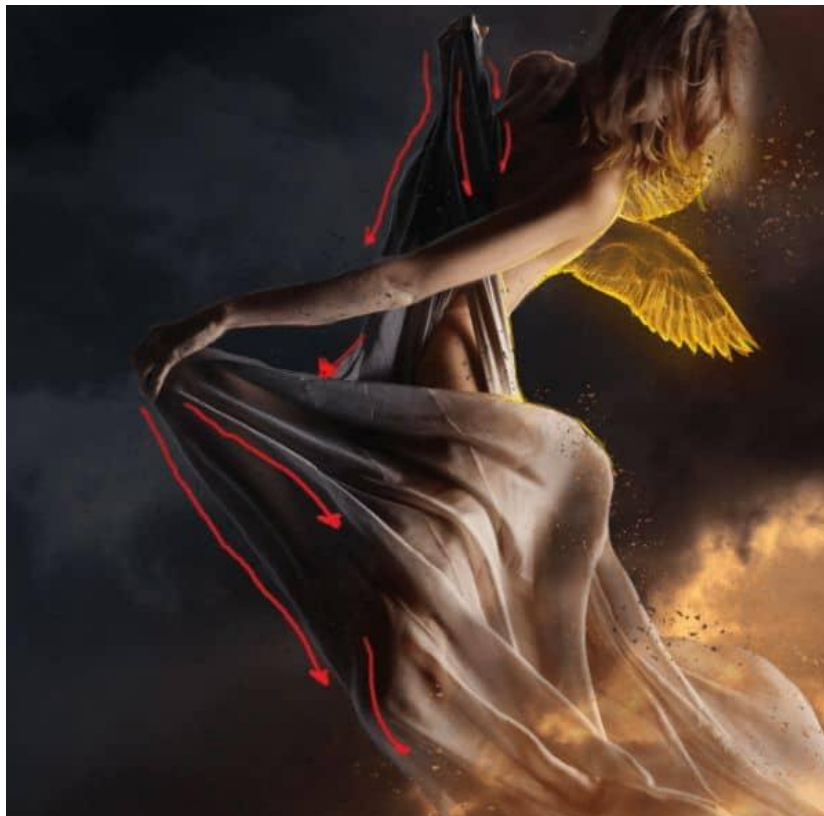
Schritt 31

Dann male noch ein Stück weiter.



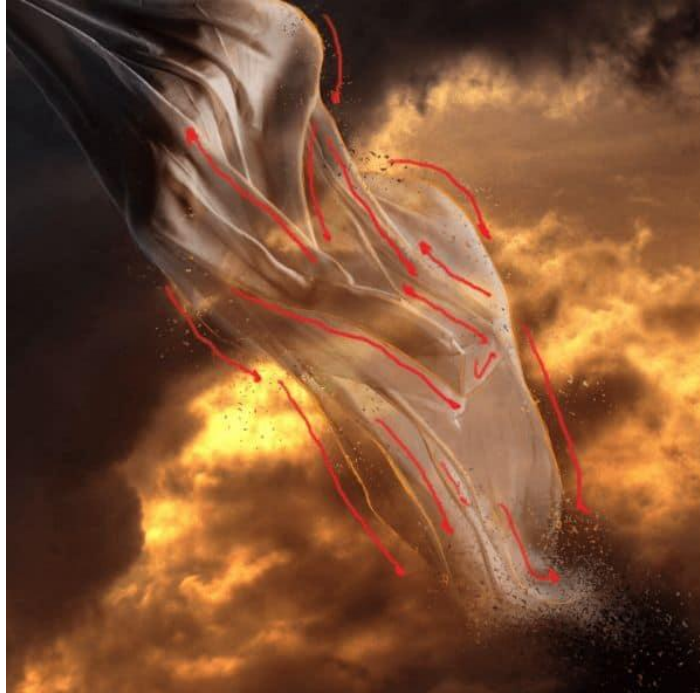
Schritt 32

Füge eine Ebene hinzu. Wieder mit demselben Pinsel, #3e4147 Farbe, Licht auf das Tuch zeichnen.



Schritt 33

Ändere die Farbe auf #dc821c und zeichne orangefarbene Lichter auf die Vorhänge.



Schritt 34 – Haare

Fügen Sie eine neue Ebene hinzu. Jetzt ist es Zeit, die Haare zu machen. Versuche, lange Striche zu verwenden, indem du Farben aus dem ursprünglichen Haar entnimmst. Ich habe #726f70, #7a614c, #b39264, #bda078, #1e130f benutzt.



Schritt 35

Auf der neuen Schicht zeichnen Sie #ff9b27 Stränge. Es wird aussehen wie Lichter von Flügeln.



Schritt 36

Füge eine Ebene hinzu. Nimm einen weichen, großen Pinsel (40px) #290f00 Farbe. Zeichnen Sie einige Striche auf das Gesicht und die Haare des Modells. Dann ändere den Ebenen-Modus auf Multiplizieren.



Schritt 37

Auch hier solltest du am Leuchten arbeiten. Wähle 100px Pinsel #f7941d Farbe (60 % Deckkraft) und zeichne Striche auf die Flügel und die Haut des Models, dann ändere den Ebenen-Modus auf lineares Abwedeln.

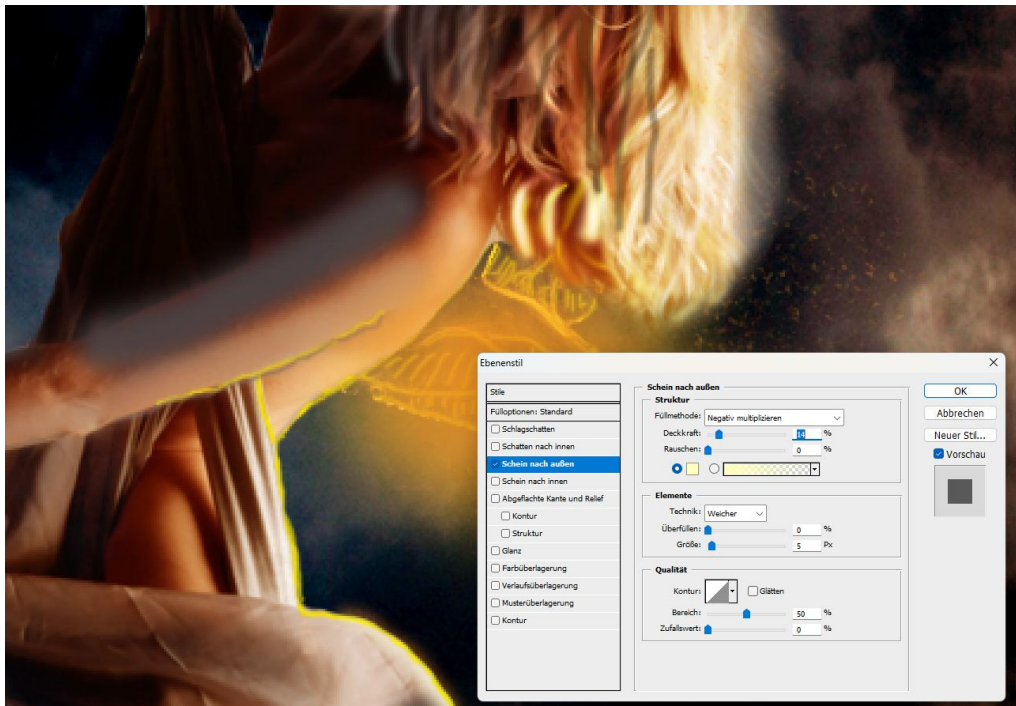


Schritt 38

Du wirst dich um die Partikel des Flügels kümmern. Wähle die Farbe #f7941d, grobe runde Borsten, male und zeichne auf die Flügel.

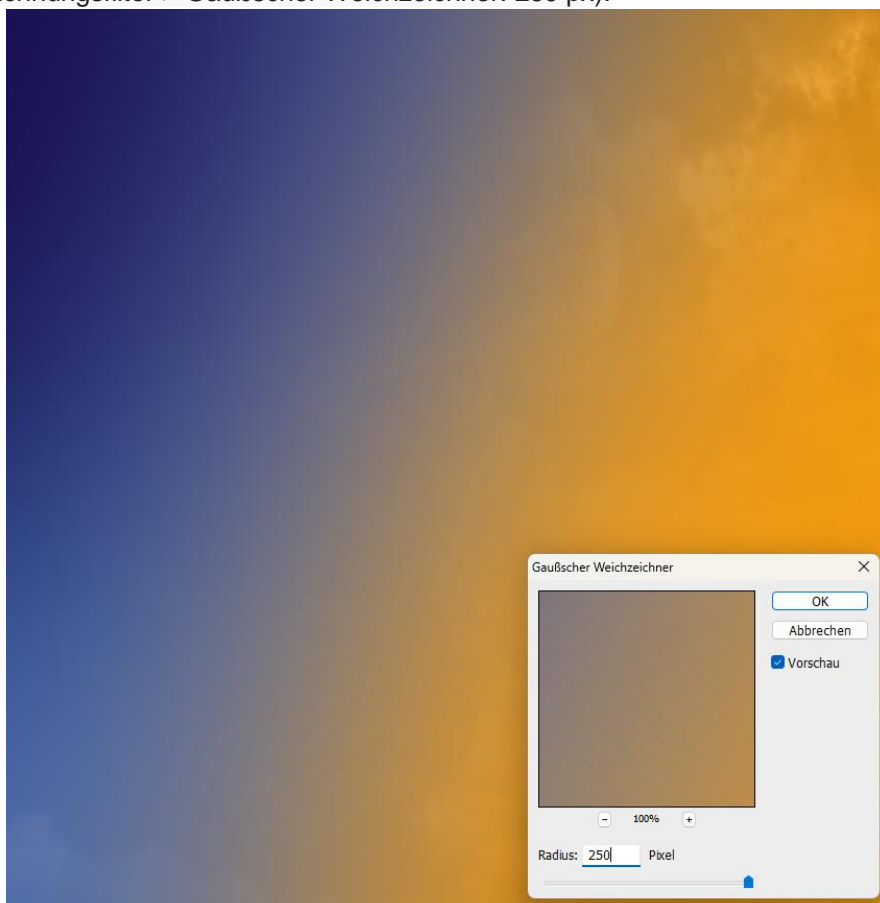


Klicken Sie doppelt auf dieser Ebene, der Dialog Ebenen-Stile erscheint. Wählen Sie „Schein nach außen“.



Schritt 39

Füge eine neue Ebene hinzu und zeichne einige Pinselstriche. Ich habe 715px breite Pinsel, #0054a6, #5674b9, #170a4a und #f39b0f verwendet. Dann verschwimmen lassen (Filter > Gaußscher Weichzeichnungsfiler > Gaußscher Weichzeichner: 250 px).



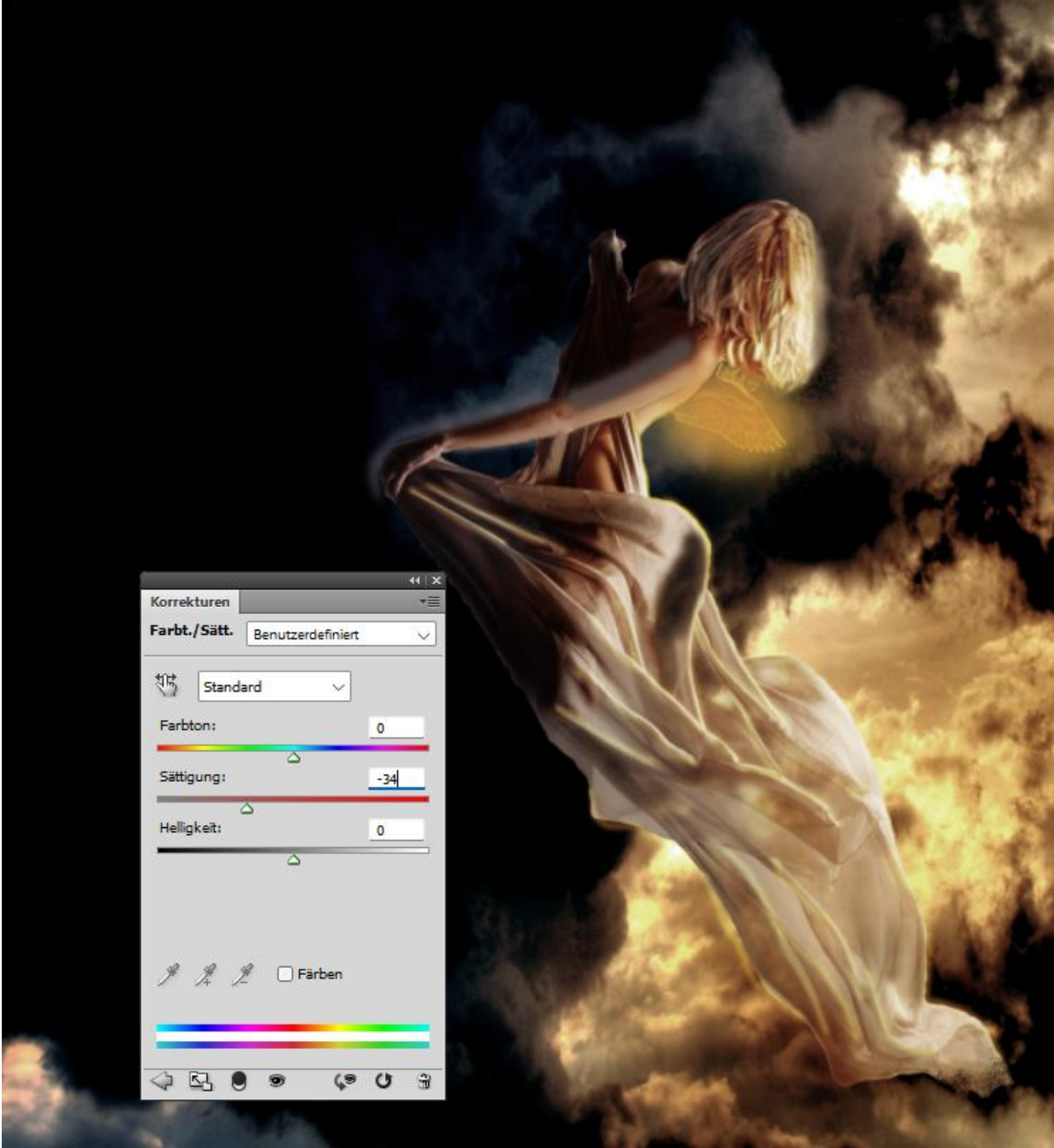
Schritt 40

Dann ändere den Ebenen-Modus auf Weiches Licht und die Deckkraft auf 60%.



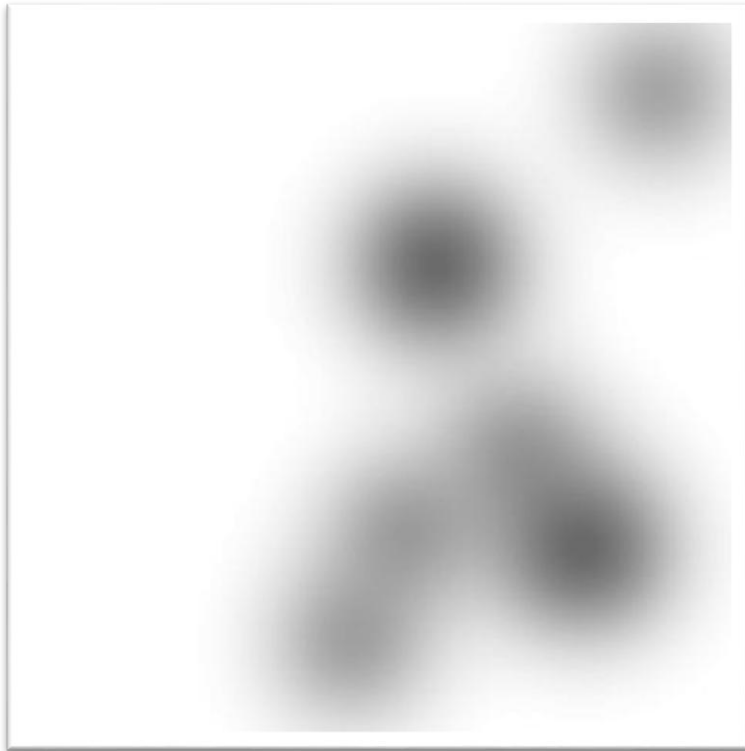
Schritt 41 – optional

Du solltest die Sättigung des Bildes ändern. Füge eine Anpassungsebene hinzu (ohne Schnittmaske) > Farbton/Sättigung.



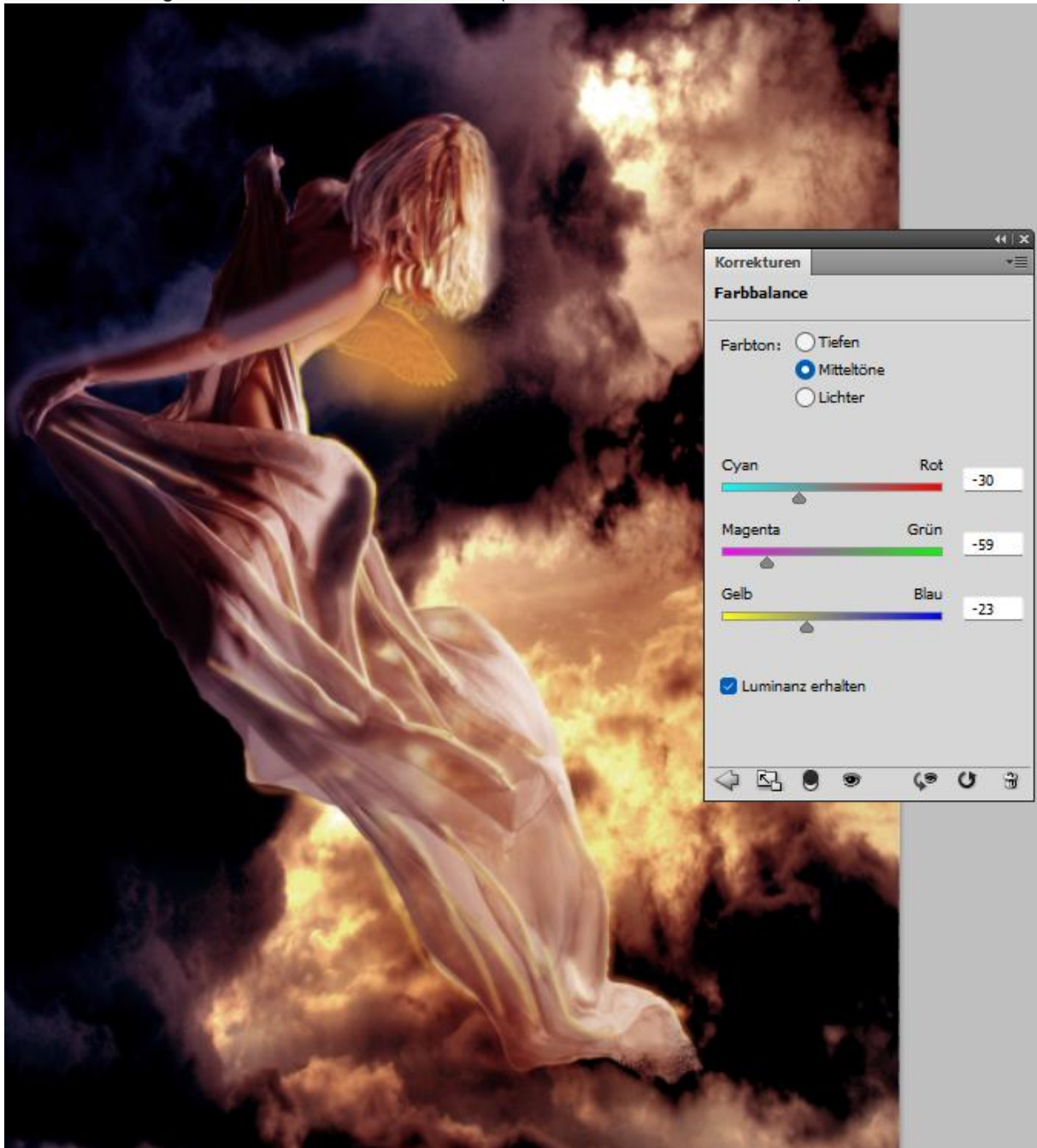
Schritt 42 – Endgültigkeit

Auf der Anpassungsebenen Maske, wo das Modell ist.



Schritt 43

Zum Schluss füge die Farbbalance-Ebene hinzu (ebenfalls ohne Schnittmaske).



Endergebnis

