

# Eine Fee im Wald

16. Nov. 2025 — von Monika Nowakowska ([Monika Nowakowska - Photoshop Tutorials](#)), bearbeitet von Hans-Jürgen Kunow für PS CS4 in Deutsch.

Lerne, wie du diese mystische Fotomanipulation mit Feen und Libellen um sie herum machen kannst. Ich zeige dir, wie du mit einfachen Schritten eine erstaunliche Tiefenschärfe bei deiner Manipulation erzielen kannst. Du wirst sehen, wie du verschiedene Filter und Ebenen-Modi in deiner Arbeit verwenden kannst. Du wirst lernen, wie man in Photoshop magisches Leuchten erzeugt. Im Verlauf des Tutorials lernst du Techniken, die dir helfen, bessere Fotomanipulationen zu erstellen.

## Was du erschaffen wirst

Du wirst magische Fotomanipulation erschaffen – Feen im Wald. Ich liebe es wirklich, mit den Lichtern in diesem Werk zu spielen. Du wirst spezielle Blitztechniken und Unschärfe-Tipps lernen. Du brauchst Photoshop CS 4, um diesem Tutorial zu folgen.

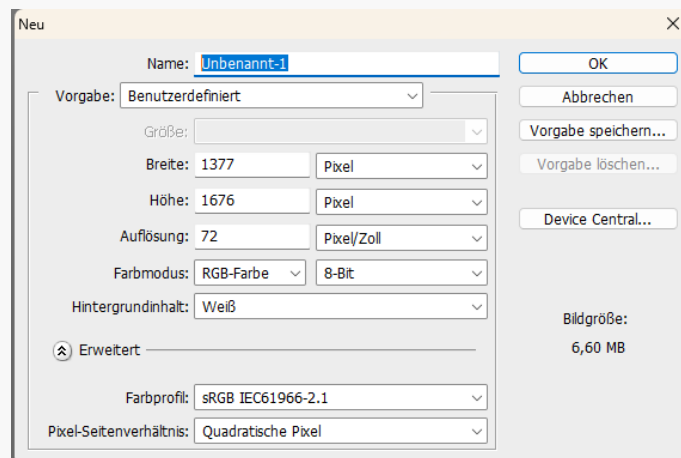


## Tutorial-Ressourcen

- [Tiefer Wald](#) – rgbstock
- [Lichtblitz](#) – rgbstock
- [Libellenbürsten](#) – Gothic11shadow
- [Fae-Flügelstock](#) – Leauth
- [Oracle-Schaft 9](#) – Charligal-Schaft
- [Toter Baum png](#) – GD08
- [LAV Flutter Pack Blue 01](#) – Geoektomie-Stock

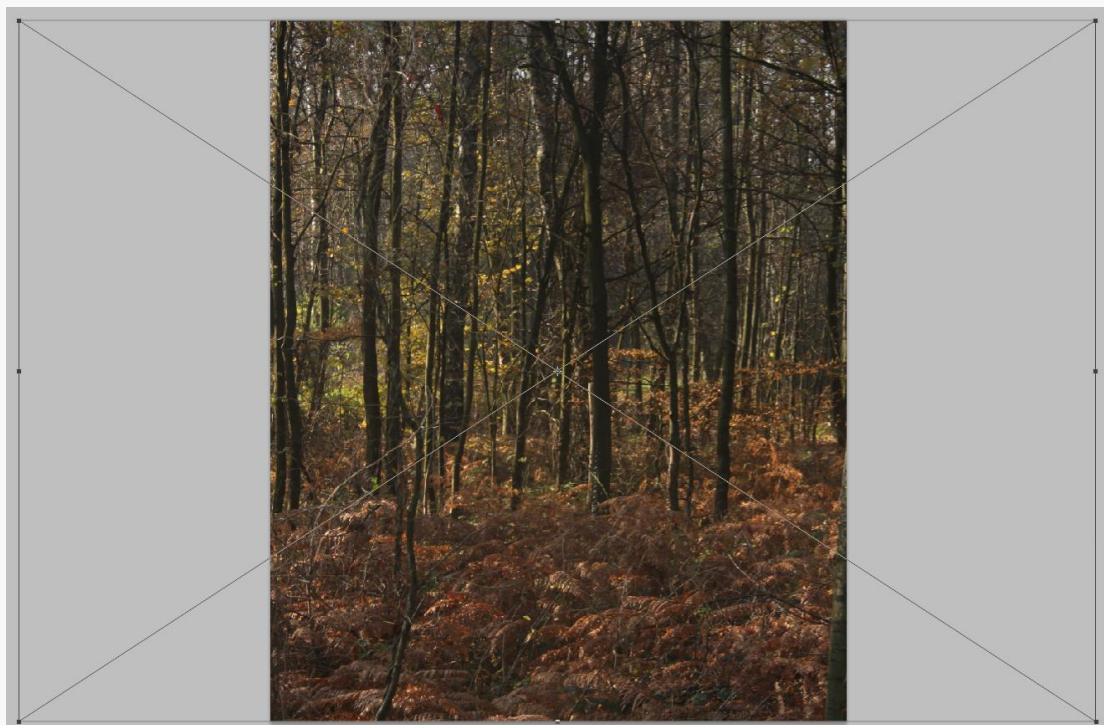
## Schritt 1

Neue Datei erstellen. Verwenden Sie Porträtgröße.



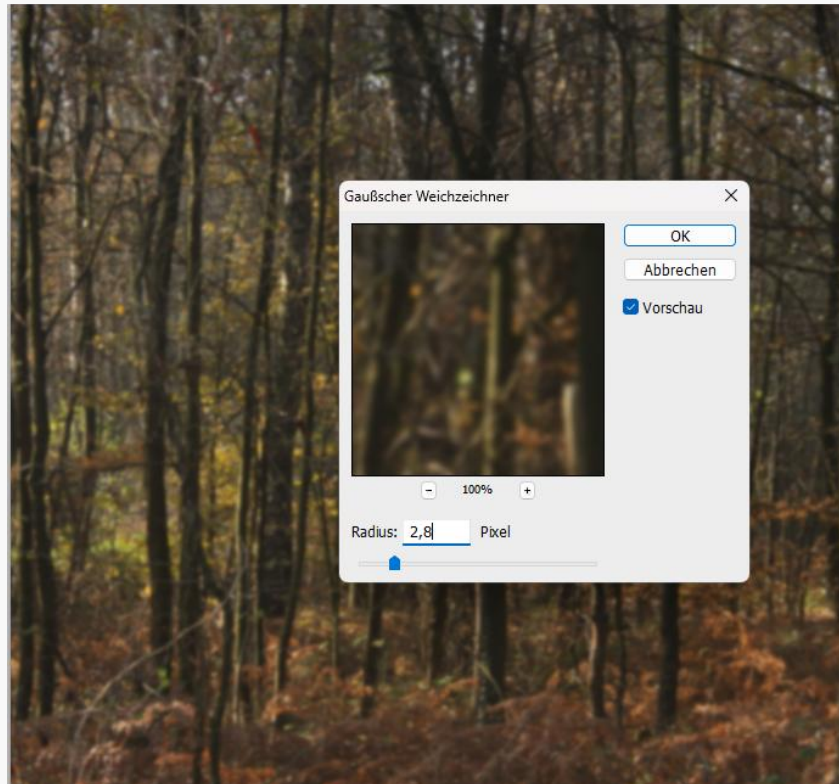
## Schritt 2

Platzieren Sie "Tiefer Wald.jpg" in Ihrer Leinwand.



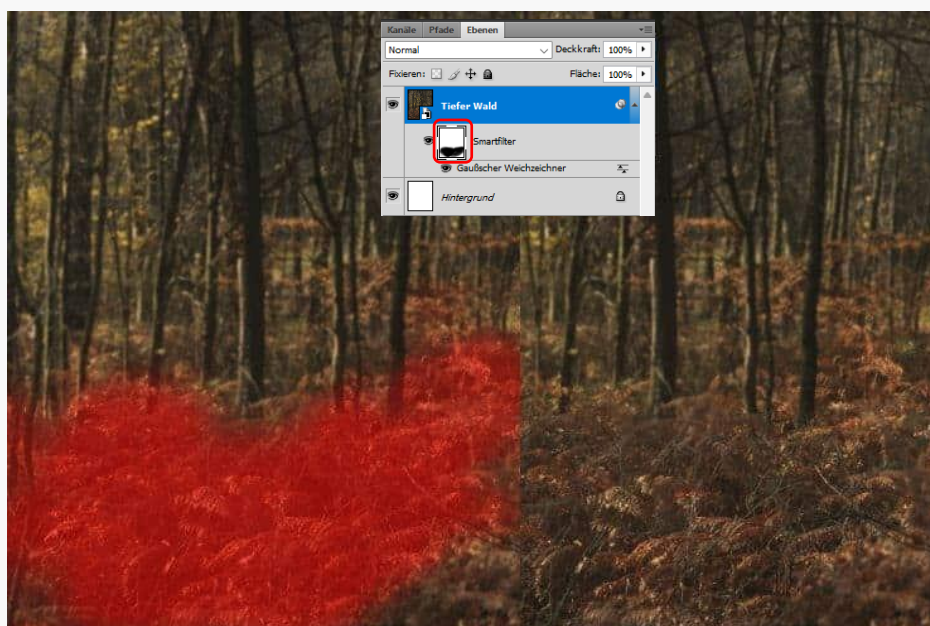
### Schritt 3

Im obersten Menü wählen Sie Filter > Weichzeichnungsfiler > Gaußscher Weichzeichner... Stellen Sie ihn auf 2,8 px ein.



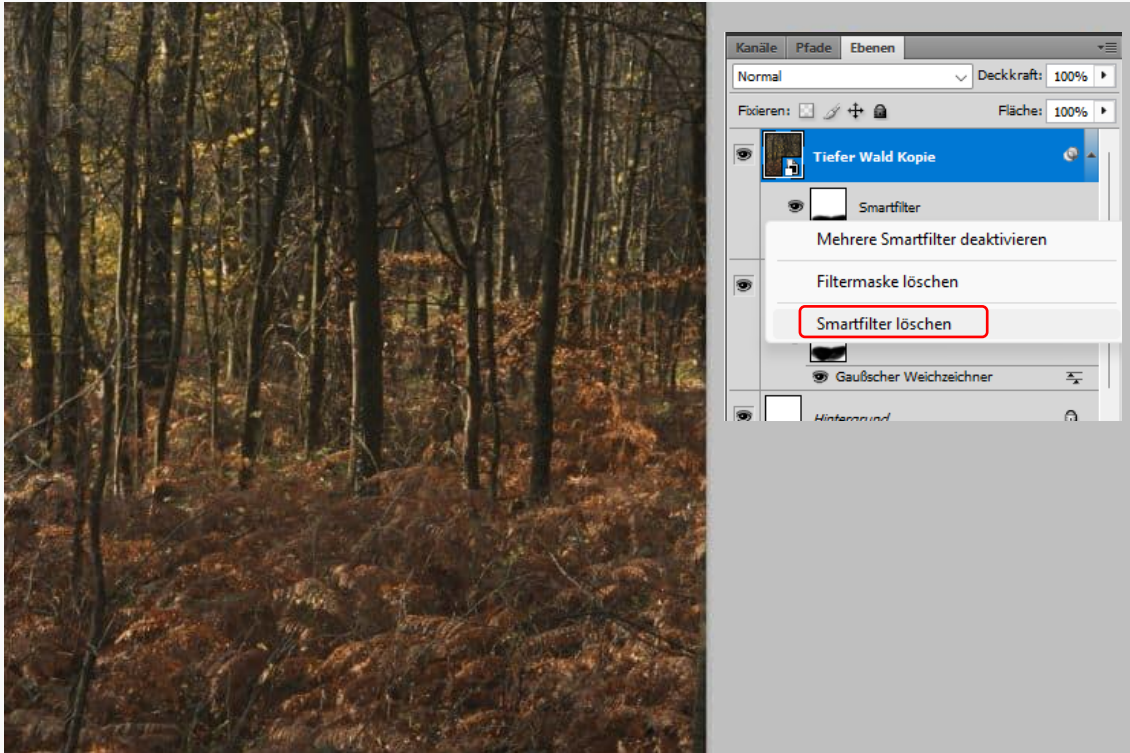
### Schritt 4

Wie Sie sehen, können Sie Filter auf Ihrer Ebene maskieren, indem Sie neben dem Smart Filter Titel auf die weiße Leinwand klicken. Mit einem großen, weichen Pinsel malen Sie in der Mitte des Bodens. Haben Sie keine Angst, Pinsel mit geringerer Deckkraft zu verwenden. Sie können Ihre Arbeit wirklich tiefgründig gestalten!

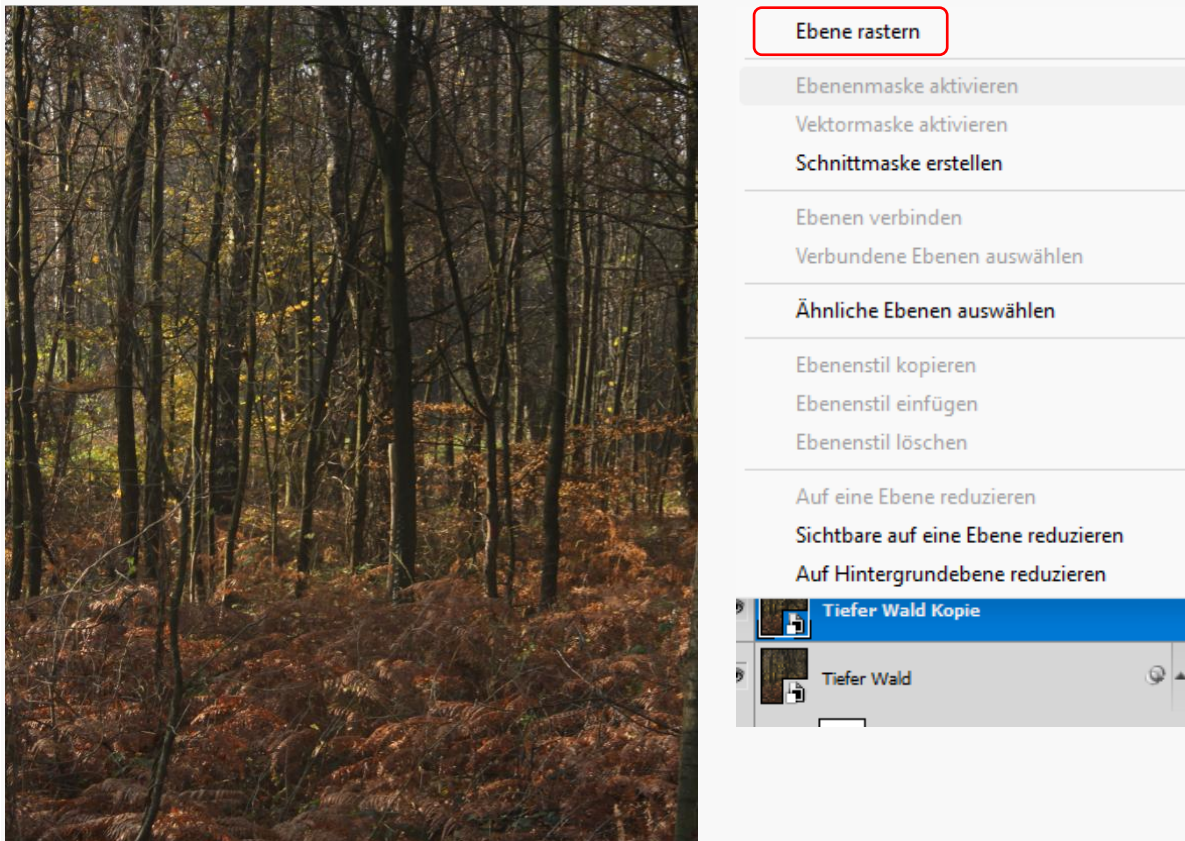


## Schritt 5

Dupliziere deine "Tiefwald"-Ebene. Klicken Sie mit der rechten Maustaste unter Smart Filter-Titel und wählen Sie „Smartfilter löschen“.

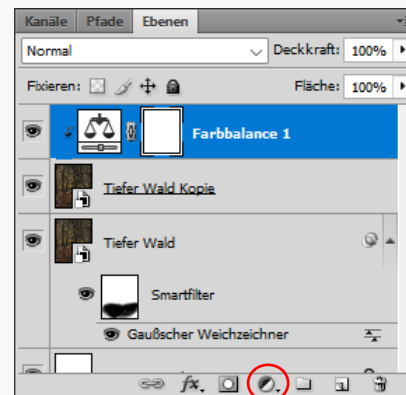
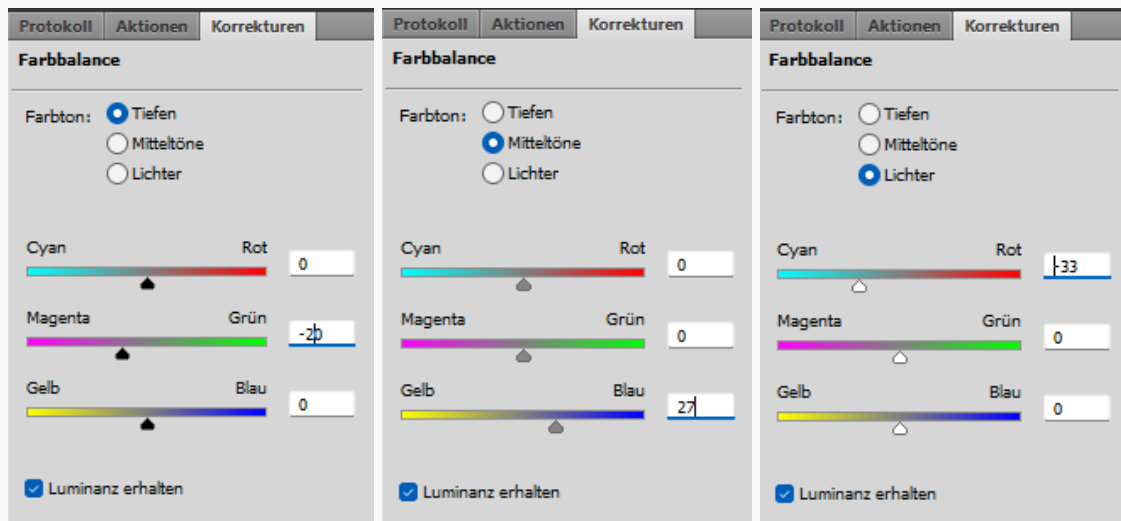


Klicke mit der rechten Maustaste auf die Ebenen-Kopie. Dann wähle „Ebene rastern“.



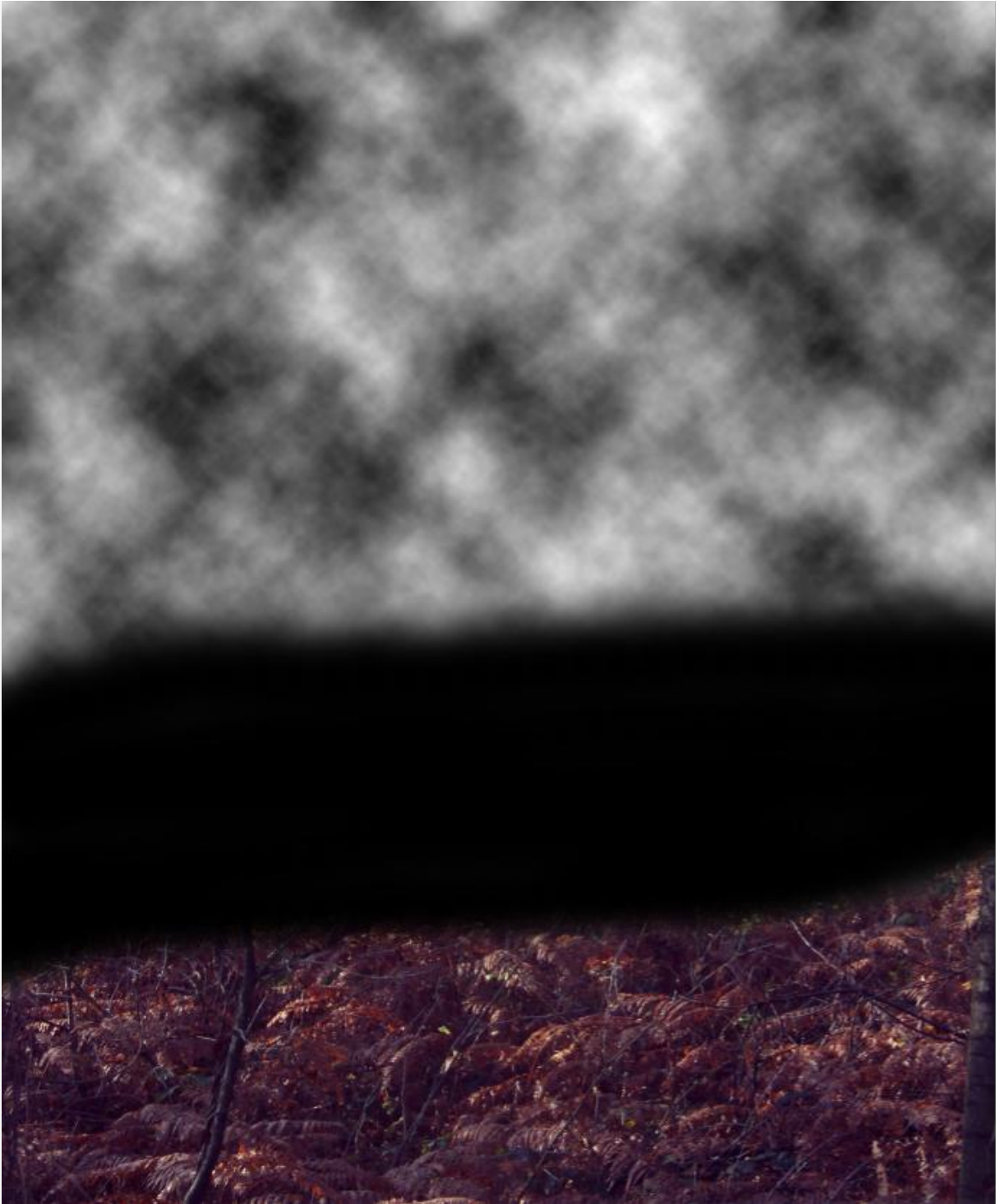
## Schritt 6

Jetzt bereitest du deinen Hintergrund vor, um es Nacht werden zu lassen. Füge die Anpassungsebene mit Farbbalance hinzu und nimm folgende Einstellungen vor:



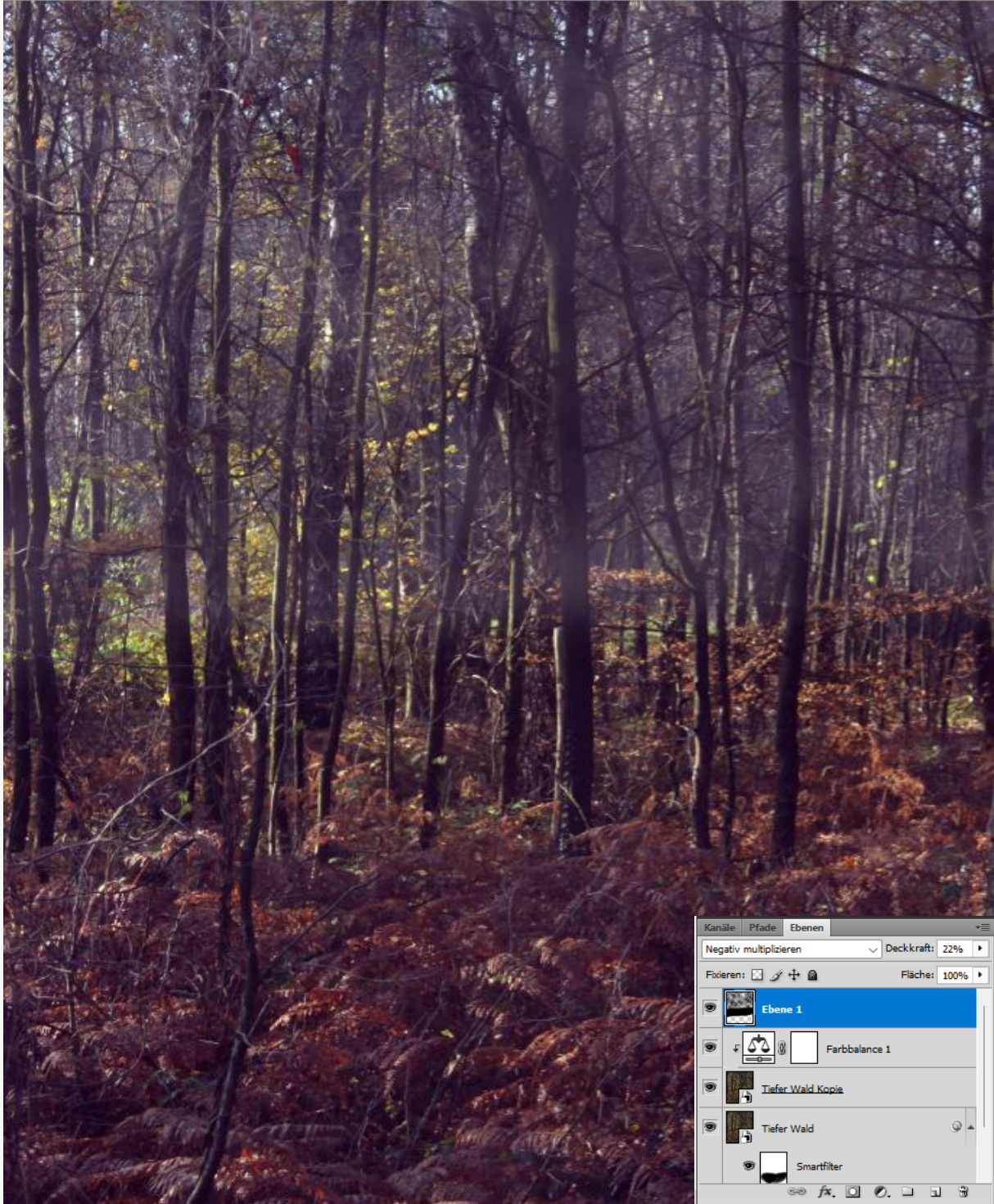
## Schritt 7

Fügen Sie eine neue Ebene hinzu (Shift + Strg + N). Im Farbwähler-Set sollte schwarz-weiß eingestellt sein. Im oberen Menü wählen Sie Filter > Renderfilter > Wolken. Ich mache auch einige schwarze Striche am unteren Rand der Ebene, um besser zu verblenden. Den untersten Rand der Wolken habe ich mit dem Radiergummi-Werkzeug entfernt.



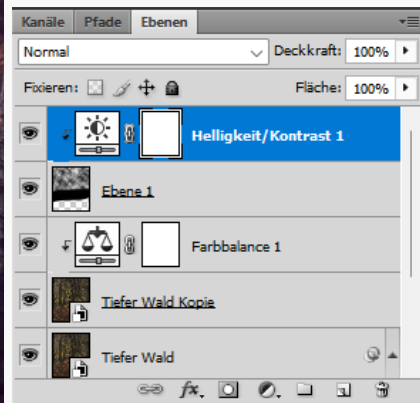
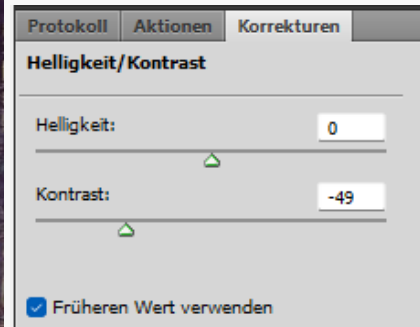
## Schritt 8

Um einen nebeligen Effekt zu erzeugen, solltest du den Ebenen-Modus auf „negativ multiplizieren“ ändern und die Deckkraft auf 22 % senken.



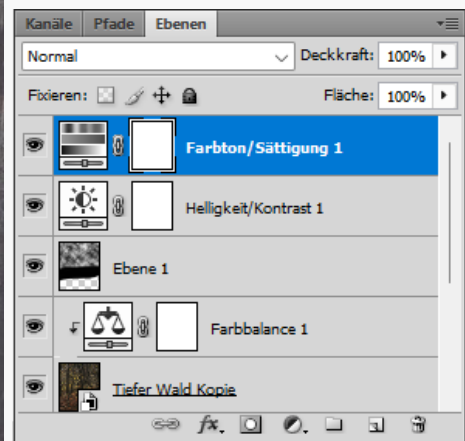
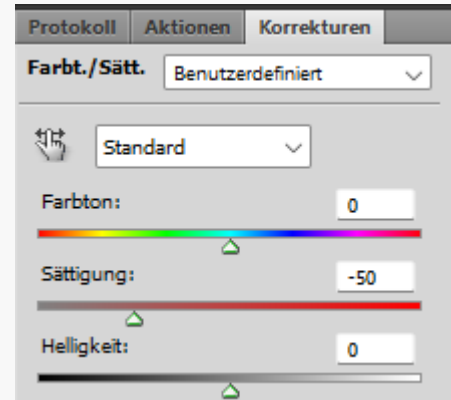
## Schritt 9

Nachts hat alles weniger Kontrast als tagsüber. Füge eine Anpassungsebene mit Helligkeit/Kontrast hinzu und verringere den Kontrast.



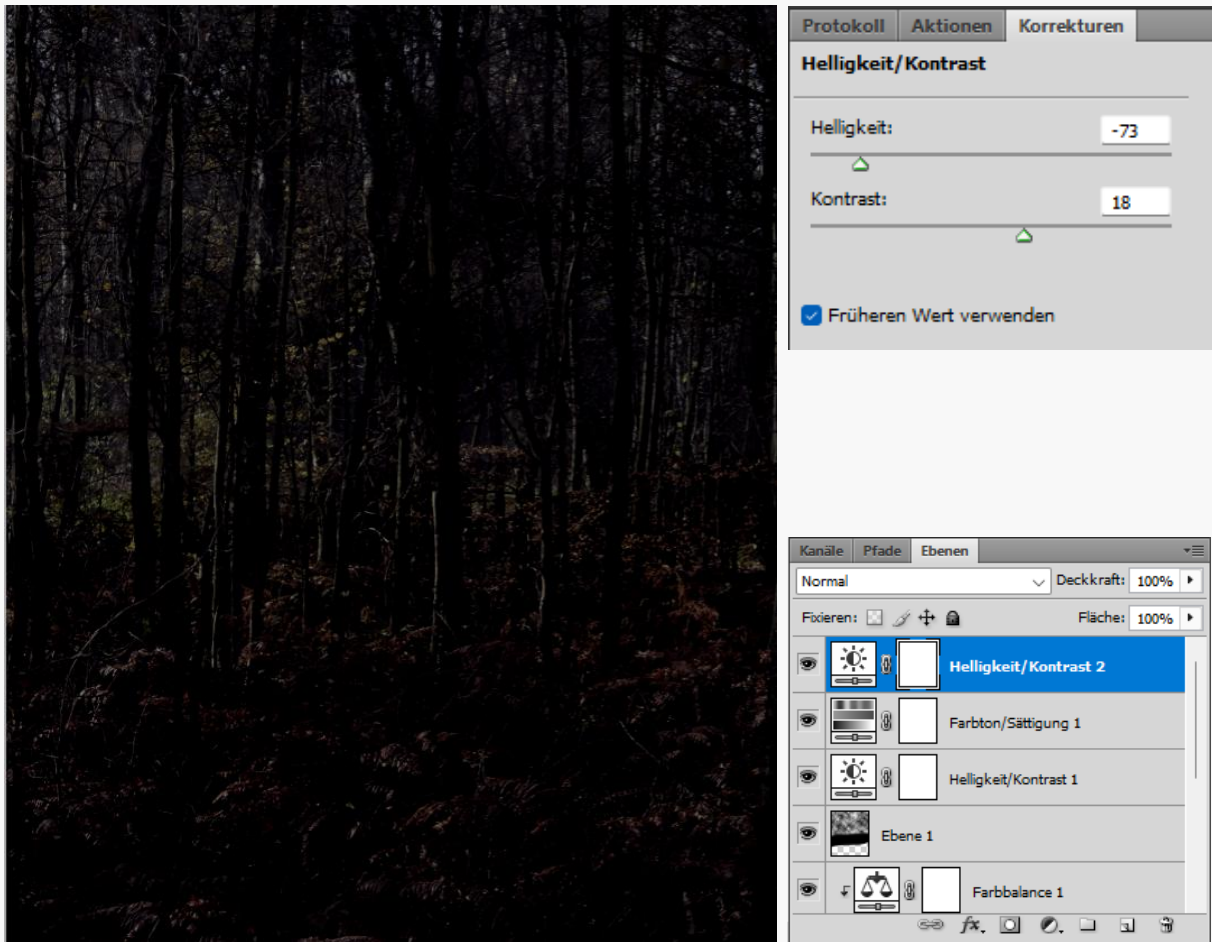
## Schritt 10

Verringere die Deckkraft, indem du eine neue Einstellungsebene mit Farbton/Sättigung erstellst.



## Schritt 11

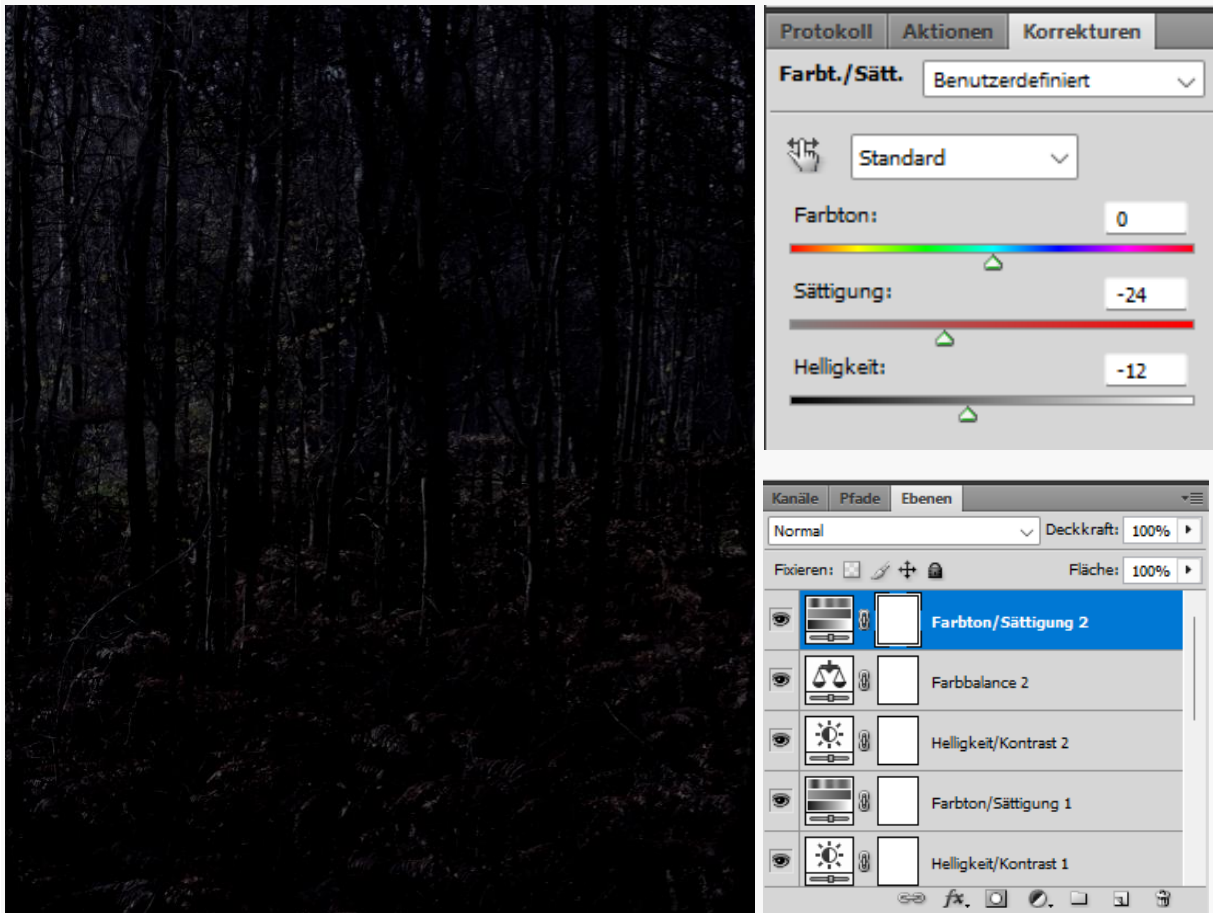
Füge eine Anpassungsebene mit Helligkeit/Kontrast hinzu.





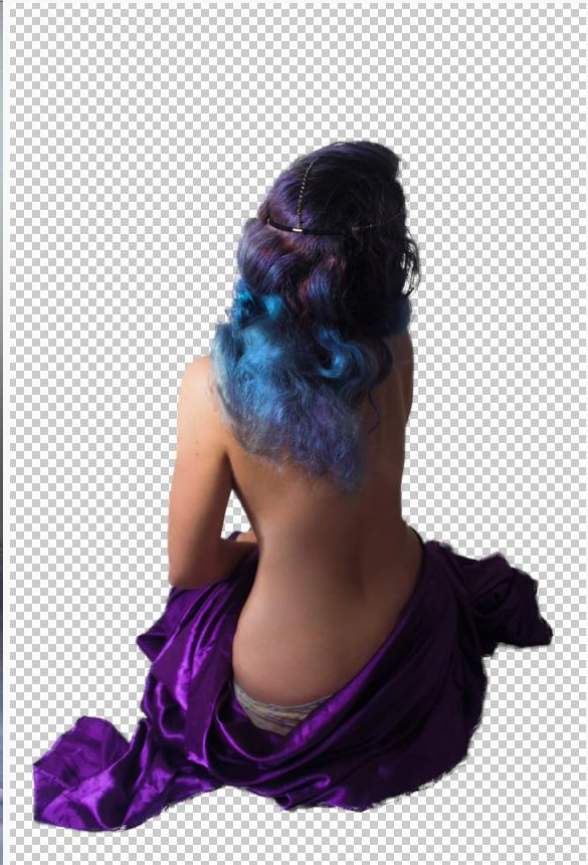
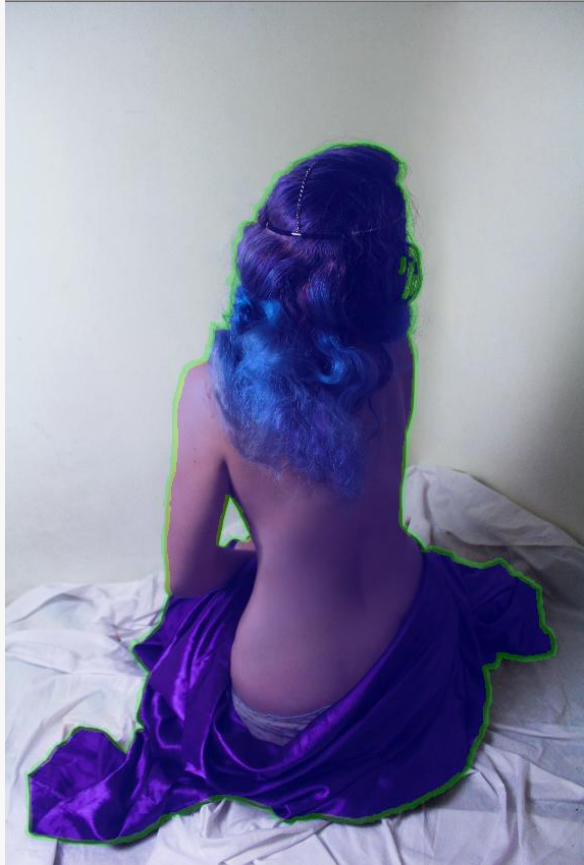
## Schritt 13

Füge Farbton-/Sättigungsanpassungsebene hinzu.



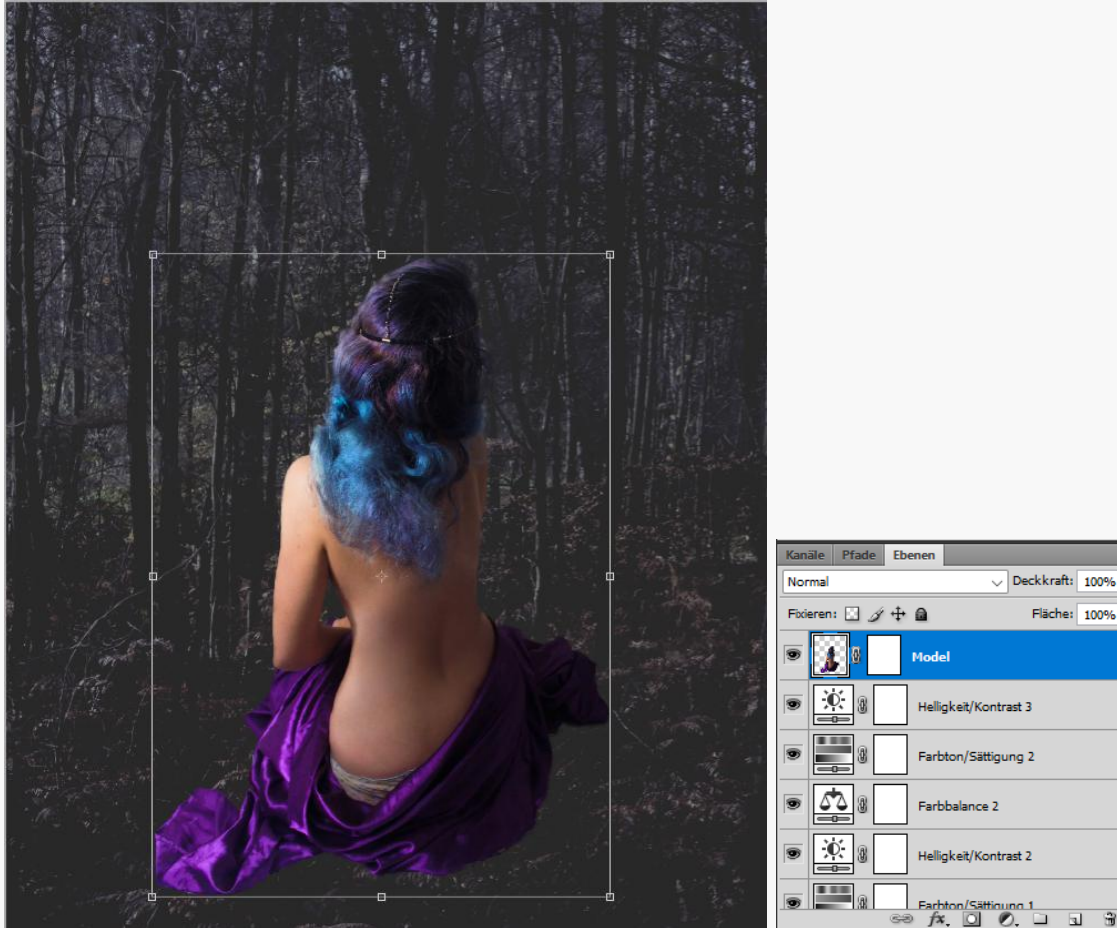
## Schritt 14

Es ist Zeit, ein Modell hinzuzufügen. Öffnen Sie die Datei „Model.jpg“. Ich nutze das Tool GML Matting, um das Model auszuwählen. Es geht aber auch mit dem Zeichenstift.



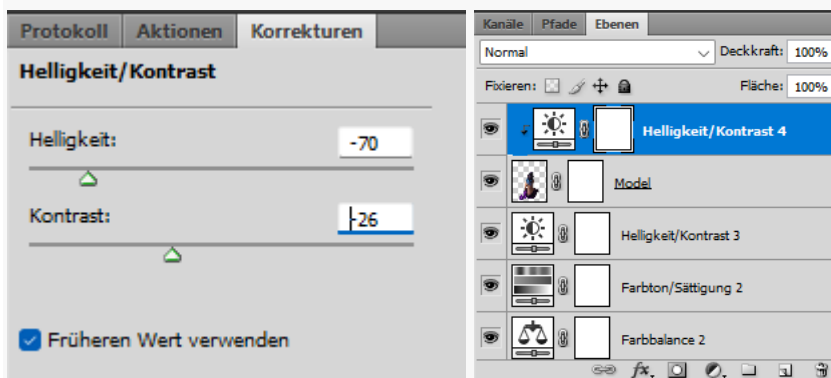
## Schritt 15

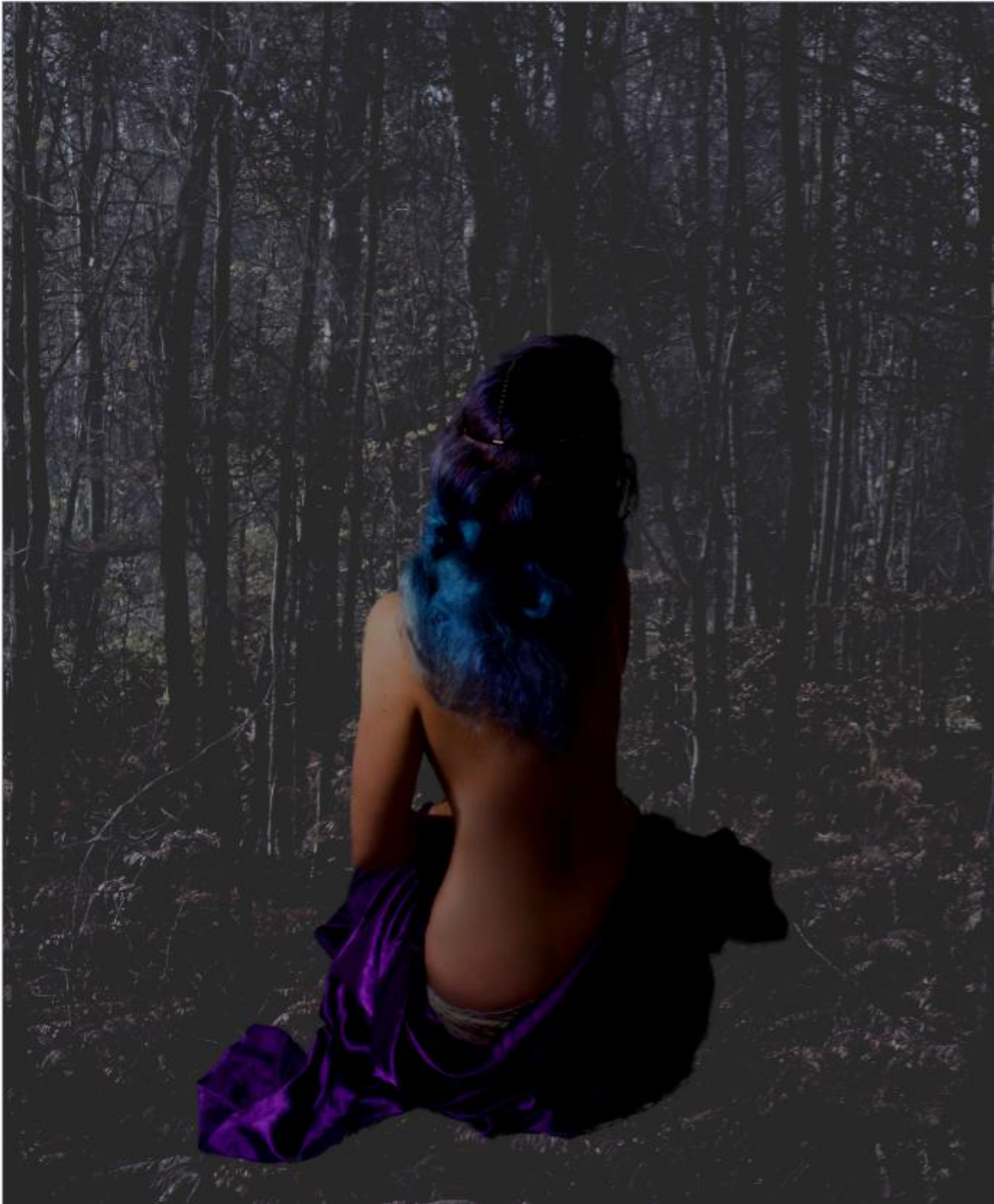
Ziehen Sie das Model mit dem Verschieben-Werkzeug in unsere Leinwand, passen Sie die Größe mit dem Transformations-Werkzeug an, und fügen Sie eine Maske hinzu.



## Schritt 16

Füge eine Anpassungsebene mit Helligkeit/Kontrast hinzu. Klicken Sie dann mit der rechten Maustaste auf die Einstellungsebene und wählen Sie "Schnittmaske erstellen". Nehmen Sie dann folgende Einstellungen vor:





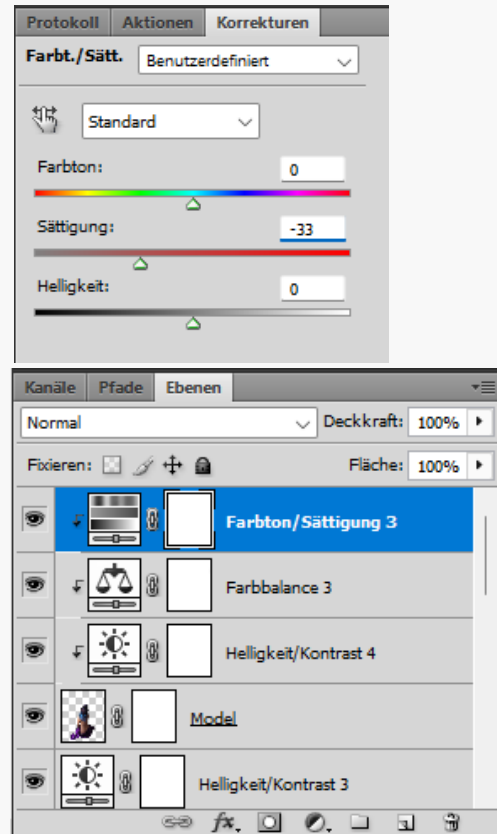
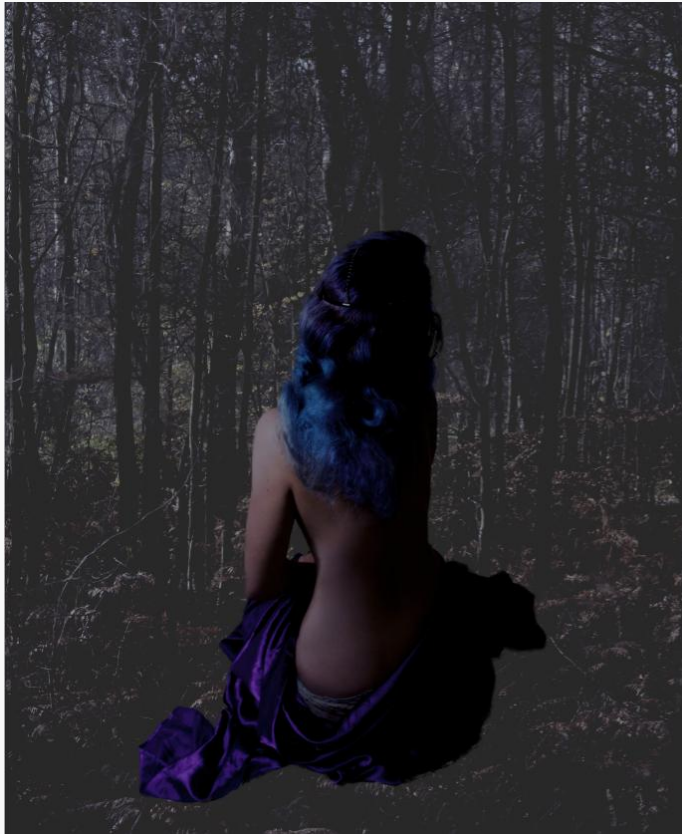
## Schritt 17

Füge eine Farbbalance-Ebene hinzu. Setze Mitteltöne und mach diese Ebene ebenfalls zur Schnittmaske.



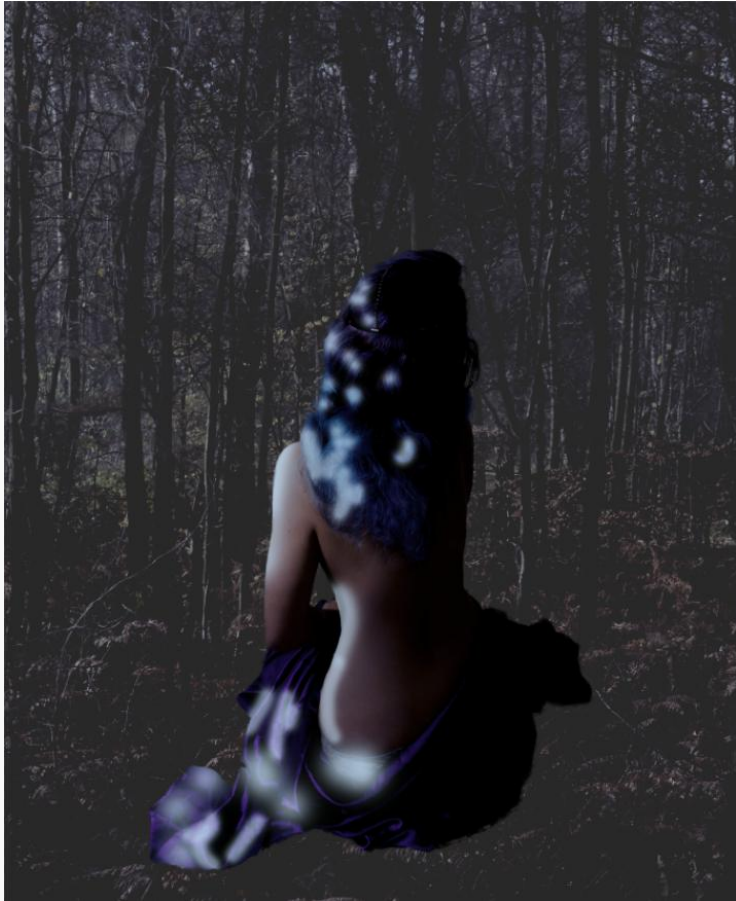
## Schritt 18

Füge die letzte Einstellungsebene am Model hinzu. Erstelle eine Farbton-/Sättigungsebene und mach sie zur Schnittmaske.

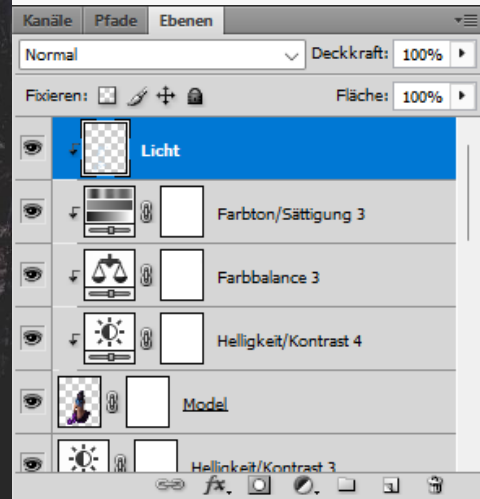


## Schritt 19

Jetzt solltest du eine neue Ebene hinzufügen (Shift + Strg + N). Mach sie mit der rechten Maustastenbelegung zur Schnittmaske > Aktiviere die Schnittmaske. Zeichnen Sie mit weichem Pinsel #bfdaef Farbe Lichter auf den Arm, das Kleid und die Taille des Models. Verwenden Sie einen Pinsel mit dynamischer Deckkraft (60%) für bessere Ergebnisse.

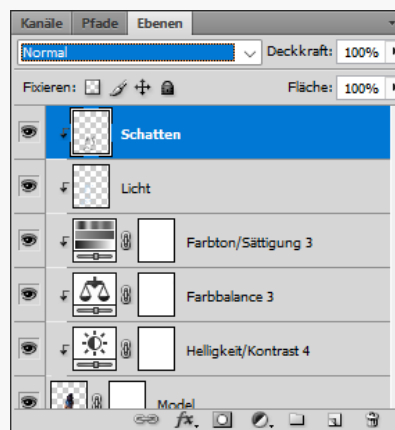
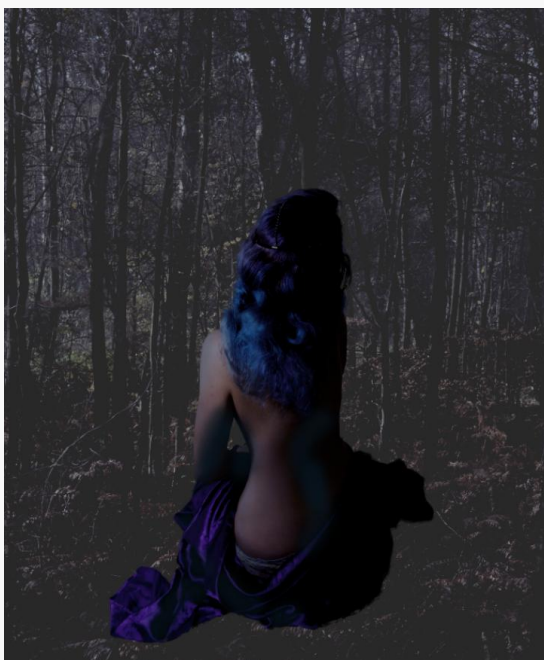


Diese Farbe anwenden.



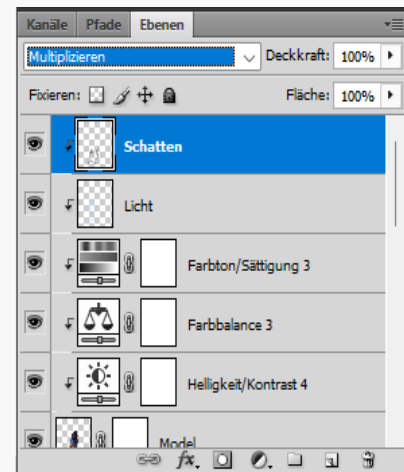
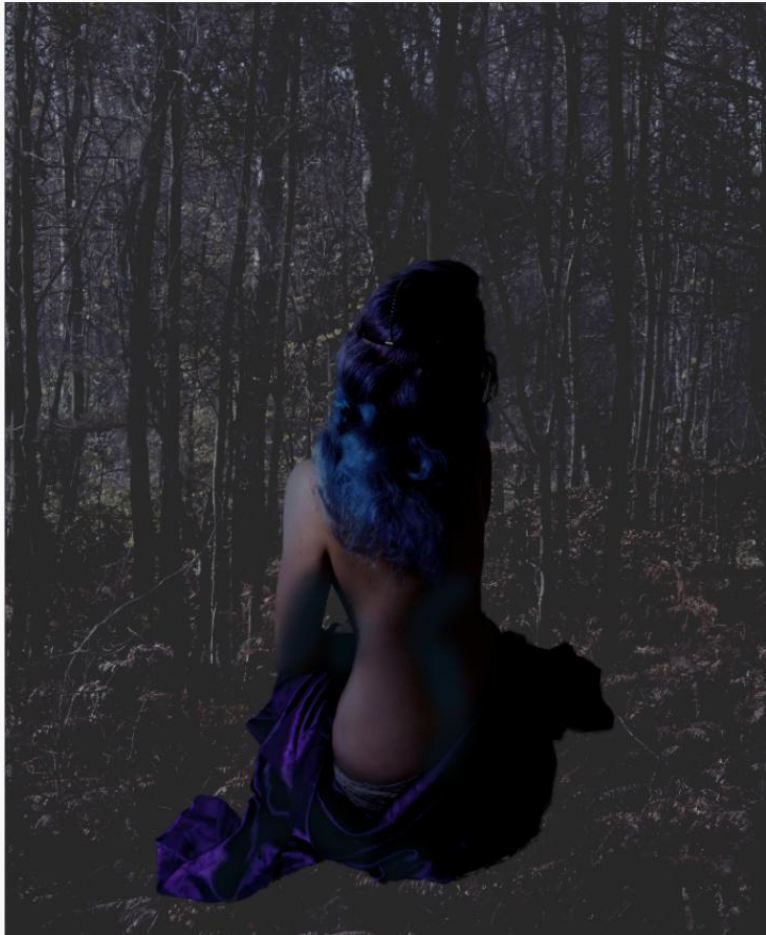
## Schritt 20

Füge wieder eine neue Ebene hinzu und mache sie zur Schnittmaske. Mit einem weichen Pinsel (dunkelblaue Farbe: #071520) zeichnen Sie Schatten auf Arm, Kleid und auf ihren Rücken.



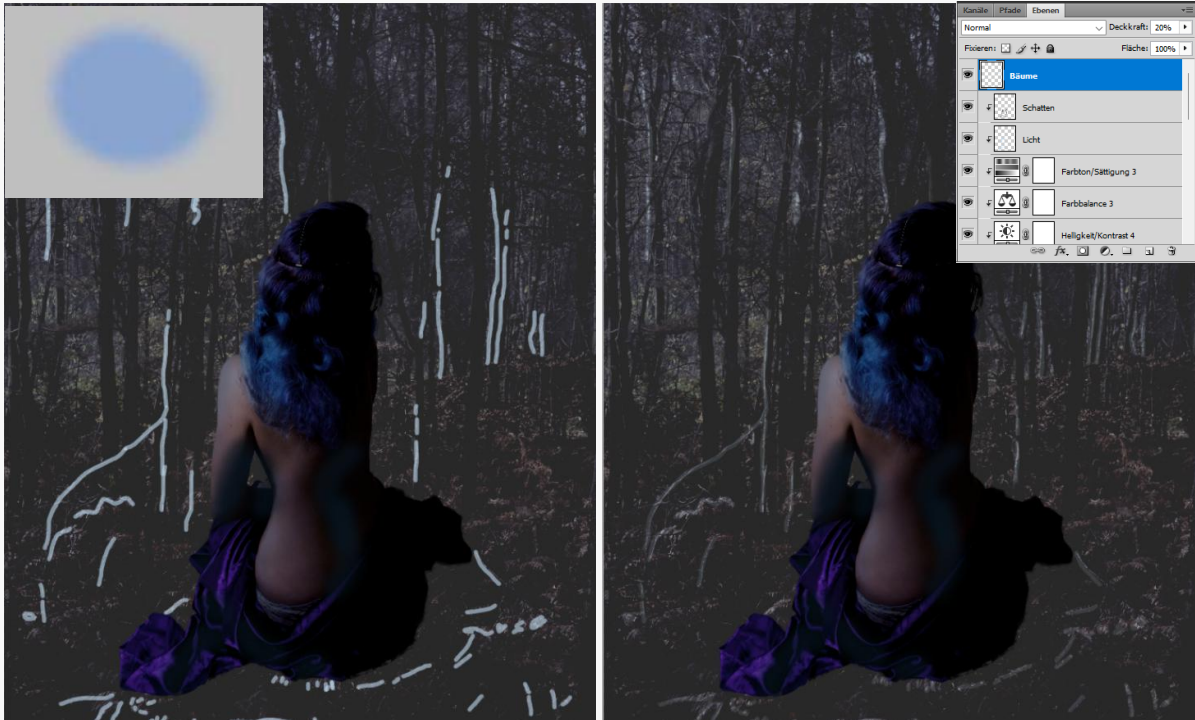
## Schritt 21

Für bessere Ergebnisse änderst du den Ebenen-Modus dieser Ebenen auf Multiplizieren.



## Schritt 22

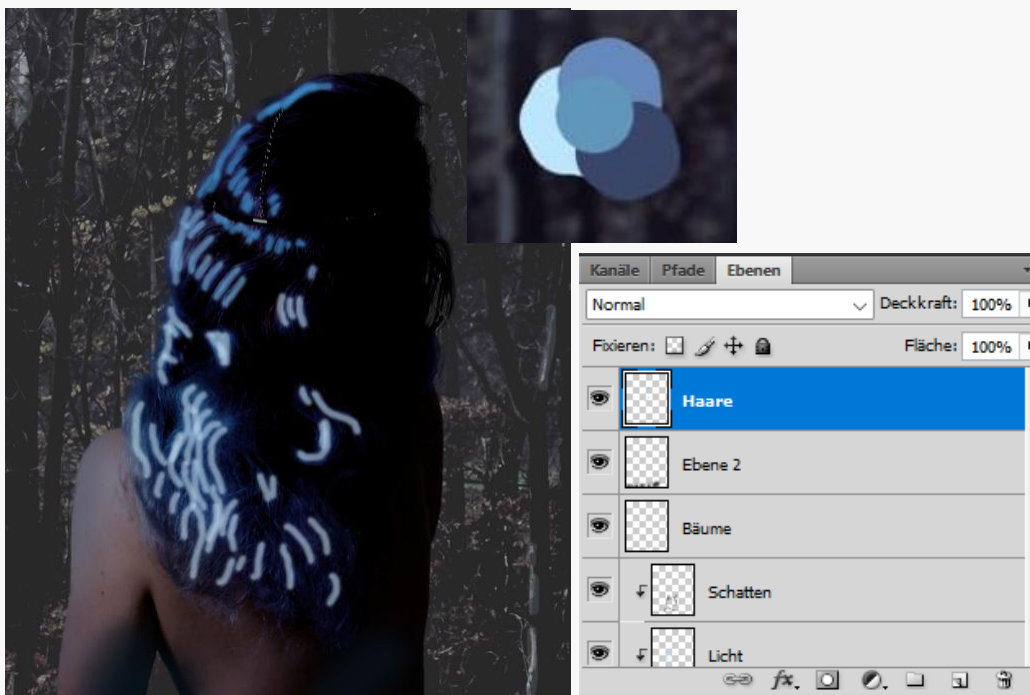
Fügen Sie eine neue Ebene hinzu. Wähle einen kleinen, weichen Pinsel. Zeichne Lichter auf Bäume. Verwenden Sie eine 20% Deckkraft für die Ebene.



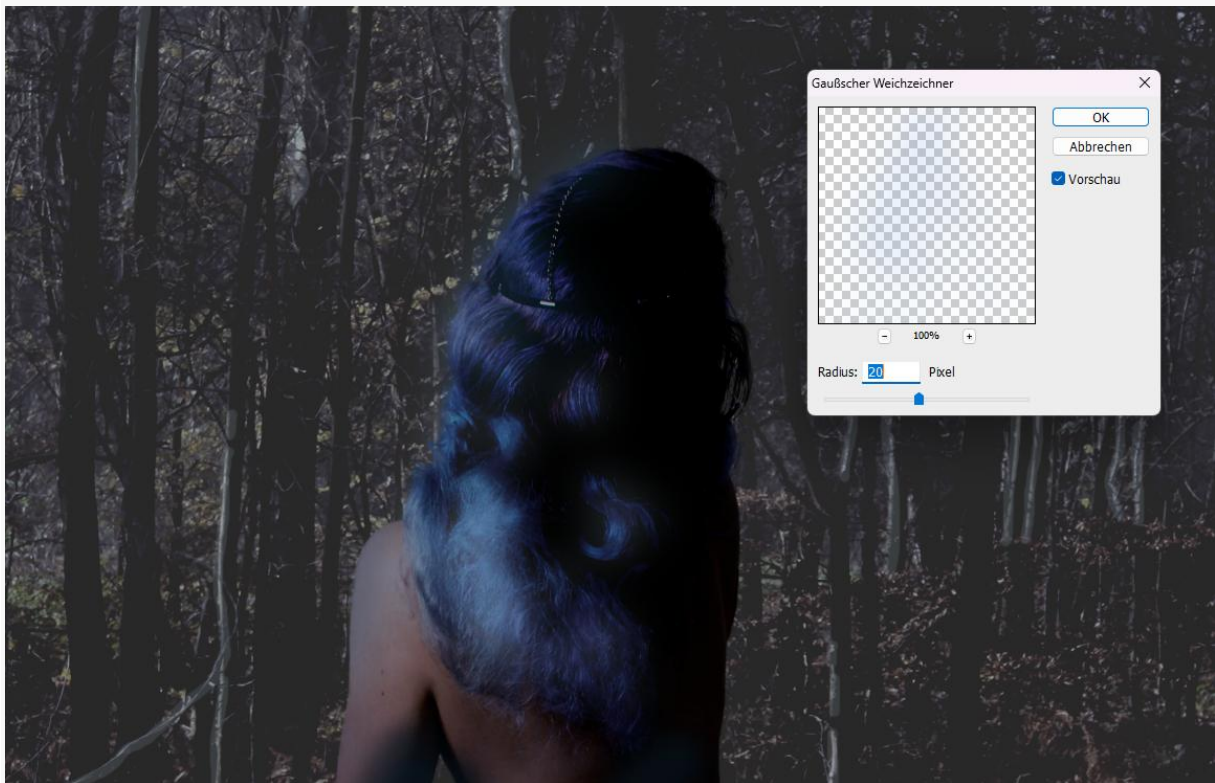
## Schritt 23

Fügen Sie eine neue Ebene hinzu. Wählen Sie weiche, kleine Pinsel und zeichnen Sie Lichter auf das Haar.

Optional – Du kannst auch mehr Lichter auf die Haare anbringen. Verwende denselben Pinsel, aber hellere Farben.

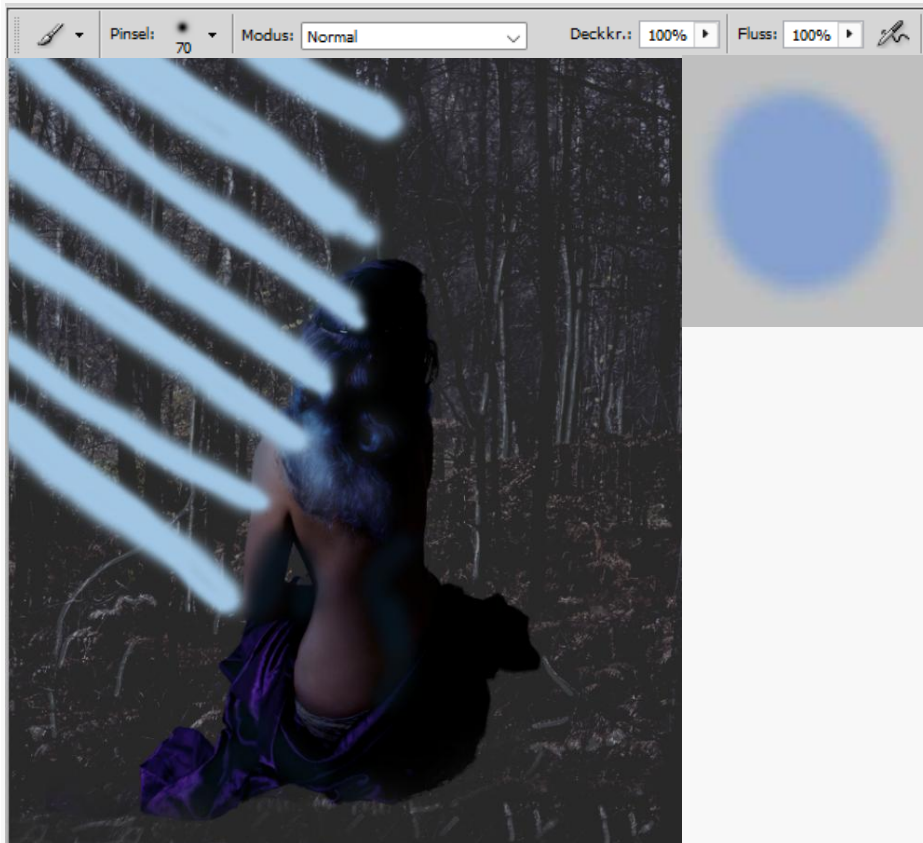


Schalte anschließend den Gaußschen Weichzeichner mit 20 Pixeln ein.



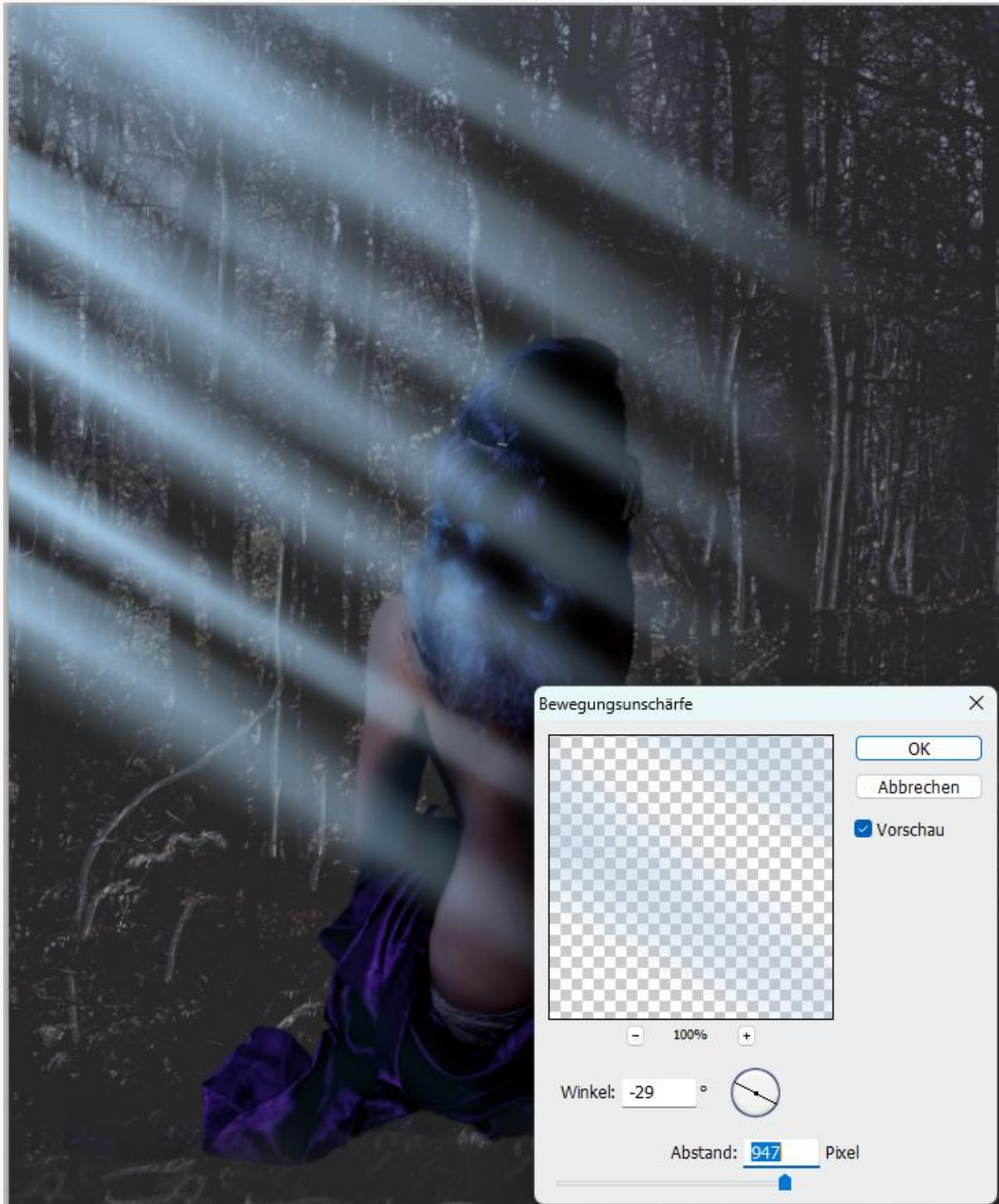
## Schritt 24

Erstelle eine neue Ebene (Strg + Shift + N) und zeichne eine Lichtquelle. Verwende einen weichen, blauen Pinsel (#a1c6e3).



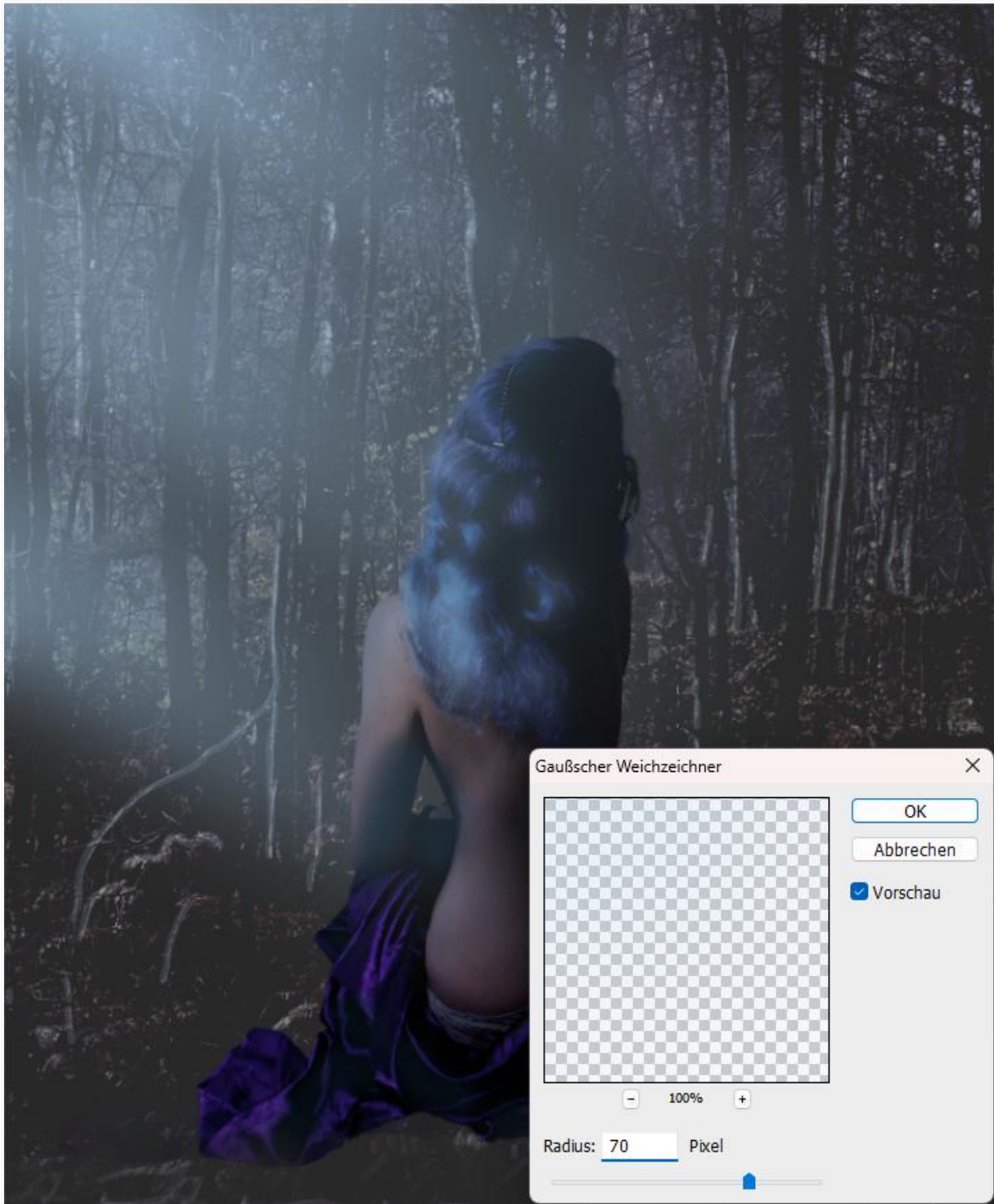
## Schritt 25

Im oberen Menü wählen Sie Filter > Weichzeichnerfilter > Bewegungsunschärfe. Es gibt deinem Licht Fluss. Stelle es ein, wie gezeigt.



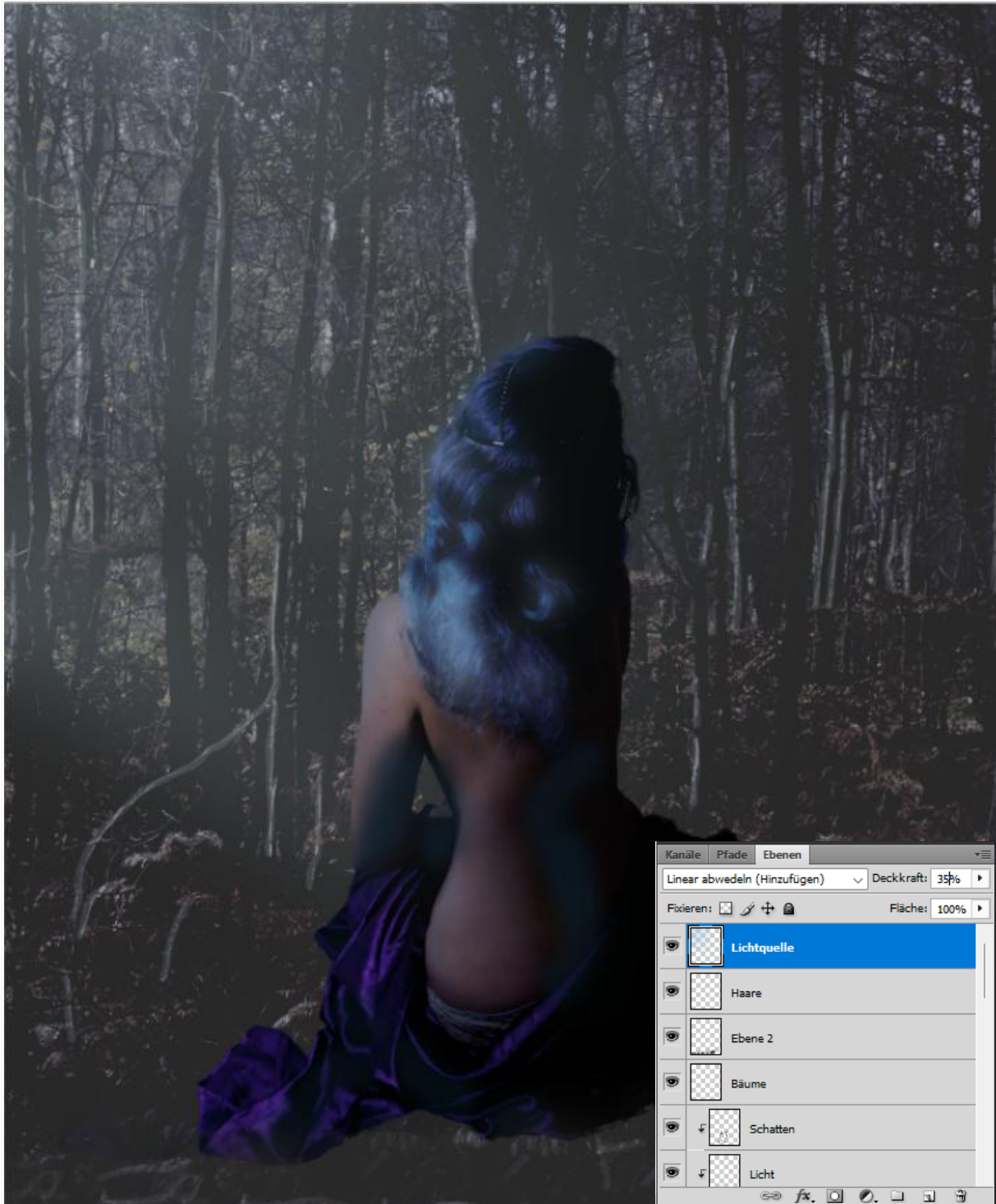
## Schritt 26

Füge diese Ebene hinzu: Gaußsche Unschärfe. Filter > Weichzeichnungsfiler > Gaußscher Weichzeichner.



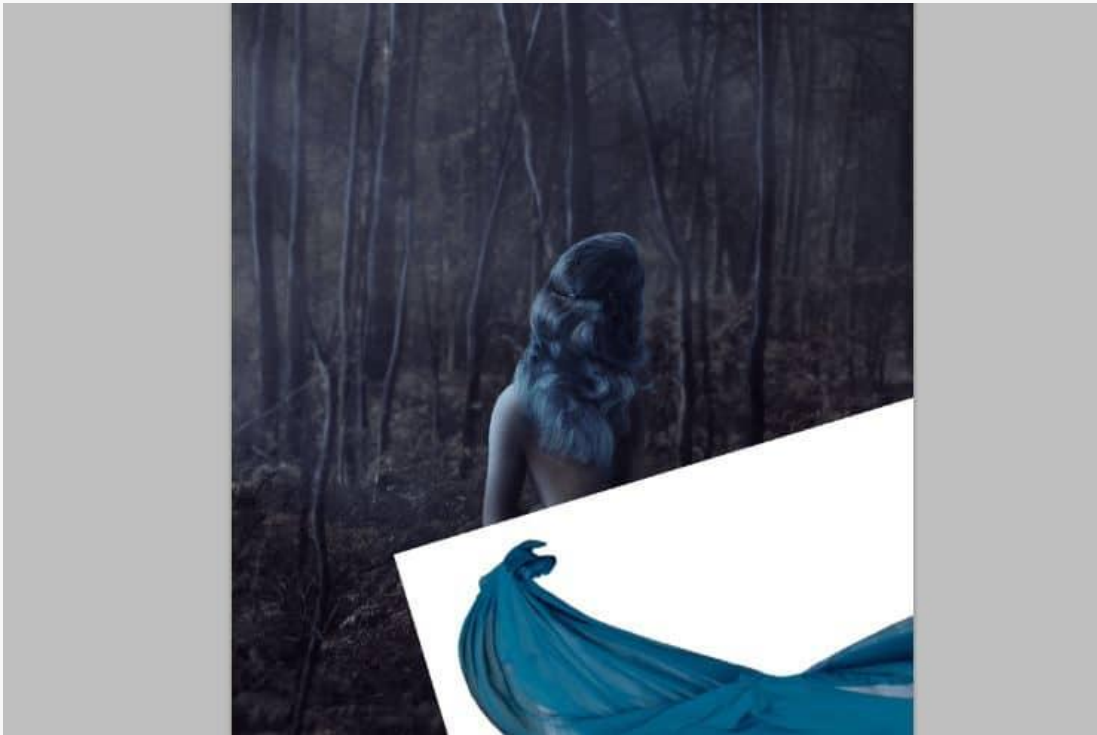
## Schritt 27

Nach diesen Transformationen wechseln Sie den Ebenen-Modus auf Linear Abwedeln (Hinzufügen) und verringern Sie die Deckkraft dieser Ebene auf 35%.

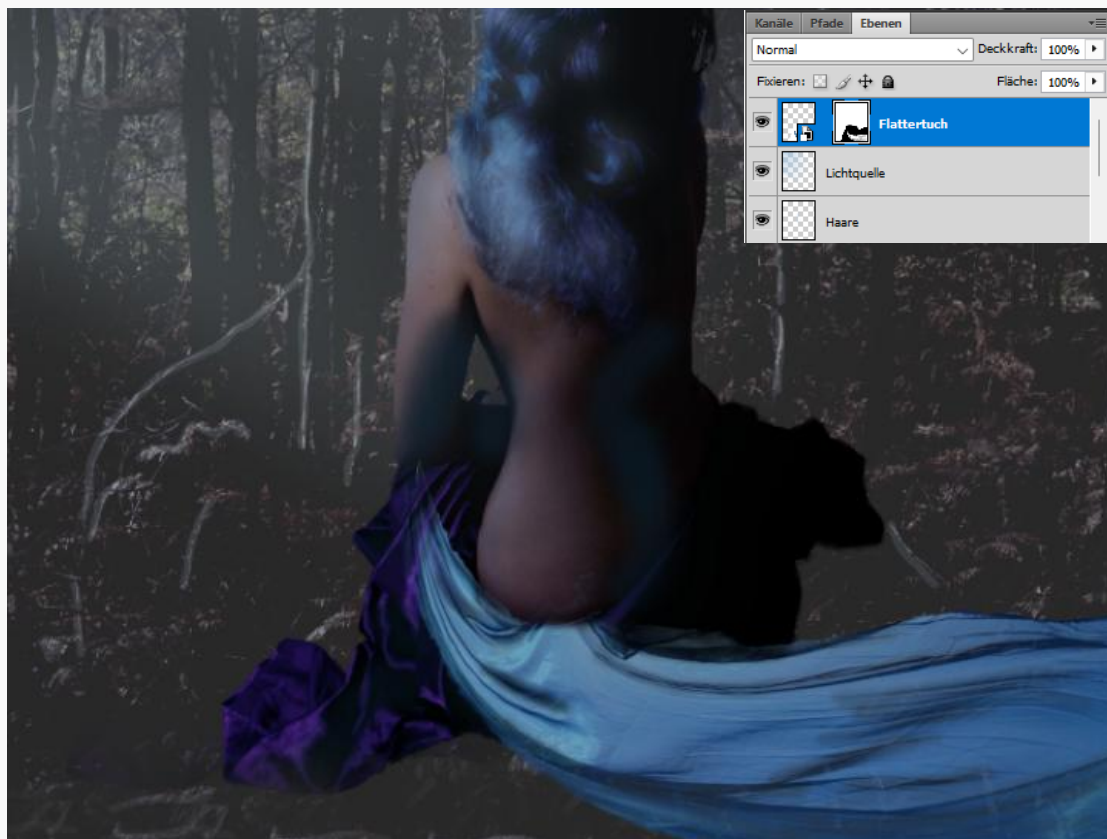


## Schritt 28

Flattertuch platzieren und es wie gezeigt verwandeln.

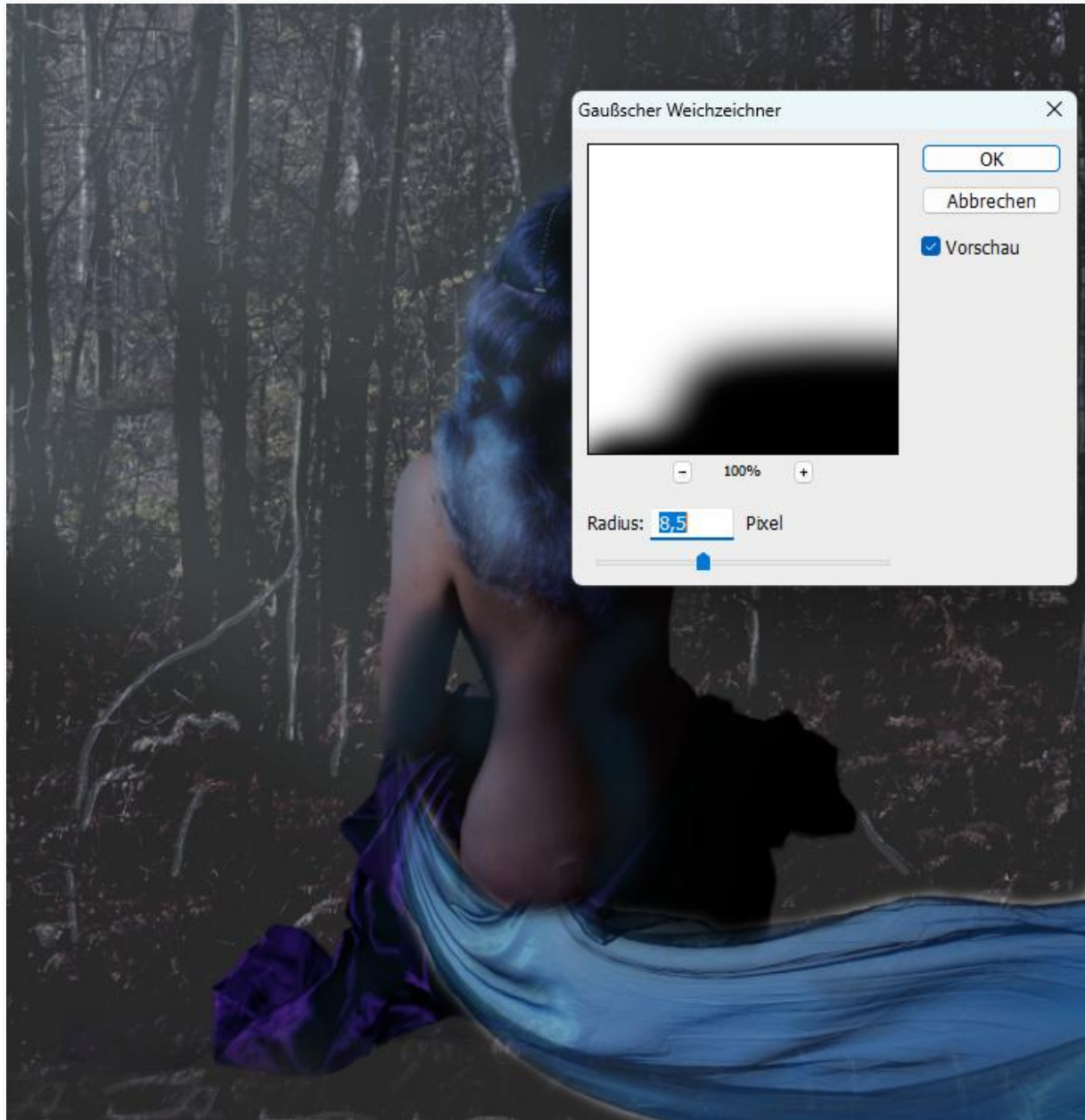


Dann erstellen wir eine Maske. Verwenden Sie einen Pinsel mit geringerer Deckkraft, um halbtransparente Flatter-Fragmente zu erzeugen.



## Schritt 29

Im oberen Menü wählen Sie Filter > Weichzeichnungsfiler > Gaußscher Weichzeichner.



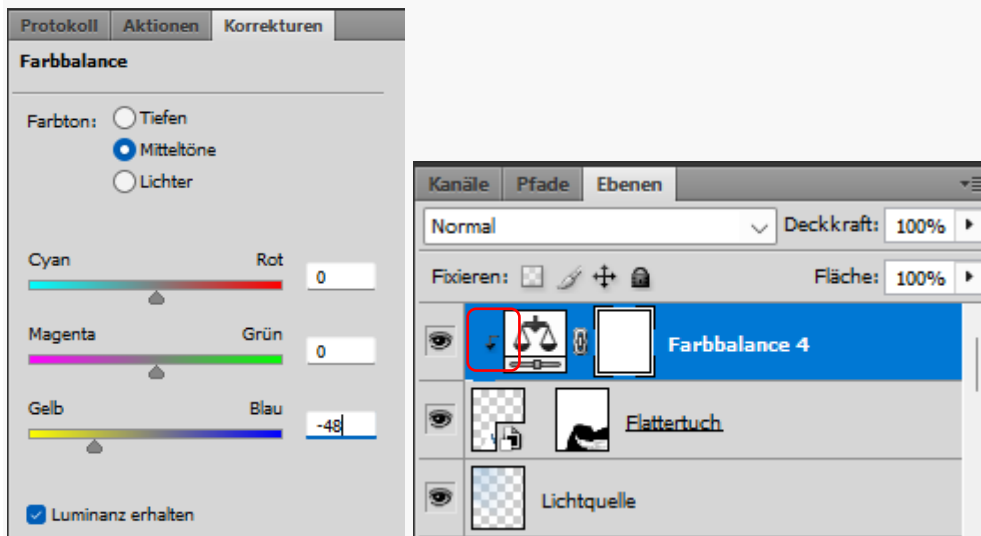
### Schritt 30

Jetzt müssen noch die weißen Fragmente des Flattertuches entfernt werden. Ich habe die Fragmente mit der Maske entfernt.



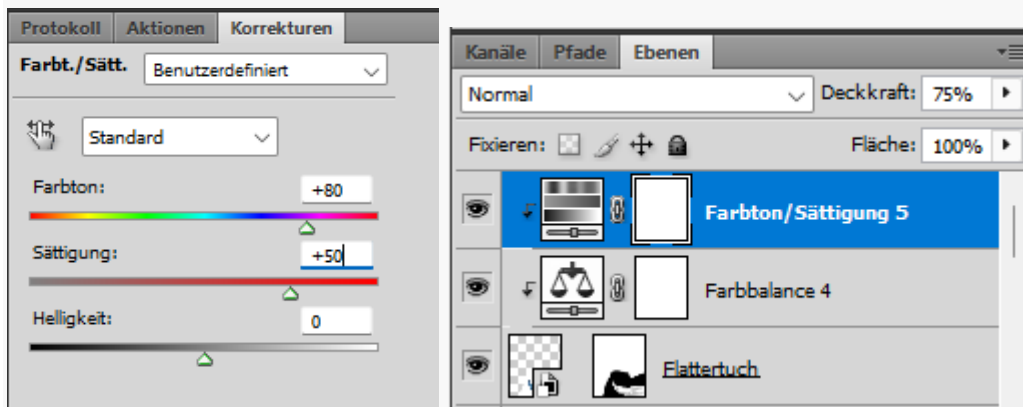
## Schritt 31

Füge eine Anpassungsebene mit Farbbalance hinzu. Mach sie zu einer Schnittmaske.



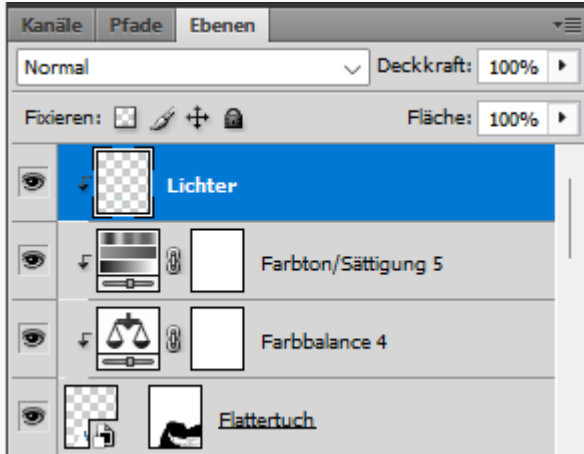
## Schritt 32

Jetzt wirst du definitiv die Farbe des Flattertuches ändern. Füge die Farbton-/Sättigungsebene hinzu.

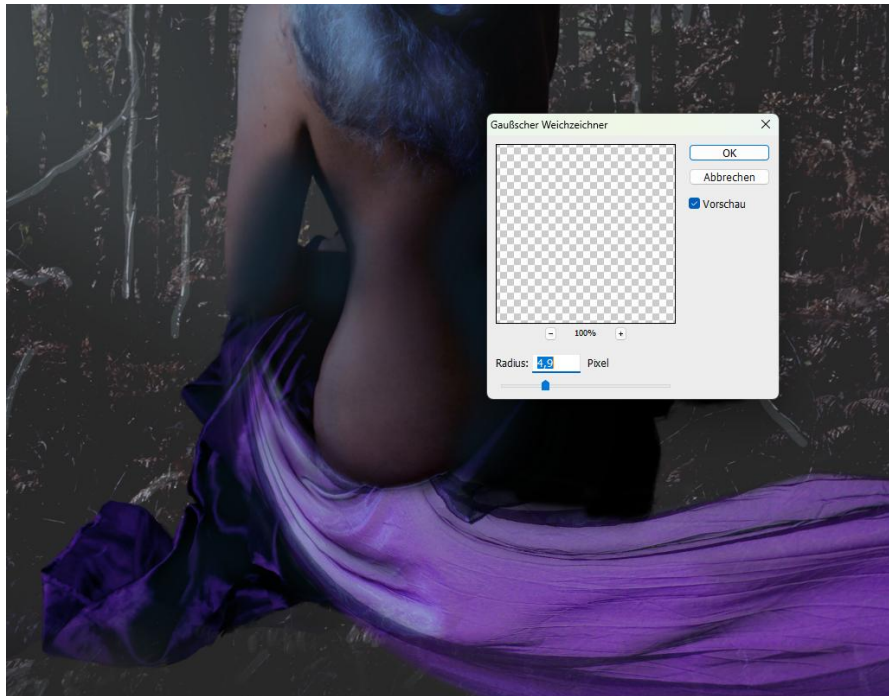


### Schritt 33

Füge eine neue, leere Schnittmasken-Ebene hinzu. Mit weichem Pinsel zeichnen Sie die Lichter auf das drapierte Tuch. Denken Sie daran, den Pinsel mit dynamischer Deckkraft zu verwenden.



Verwende anschließend den Gaußschen Weichzeichnungsfiler mit einem Radius von 4,9 px.



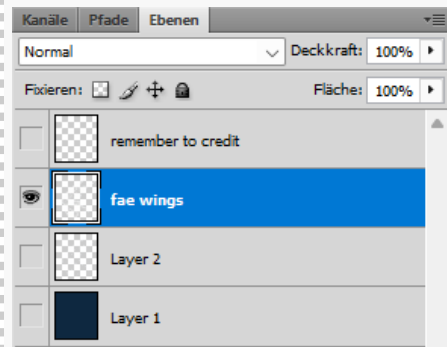
### Schritt 34

Fügen Sie eine neue Ebene hinzu. Wähle einen kleinen, weichen Pinsel und zeichne leichte Konturen auf Modell und Tuch. Mit größerem, weichem Pinsel kannst du auch Lichter auf Falten anbringen. Verwende anschließend den Gaußschen Weichzeichnungsfilter mit einem Radius von 4,9 px.



## Schritt 35

Es ist Zeit, Flügel zu machen. Öffne die Datei „Feenflügel“.

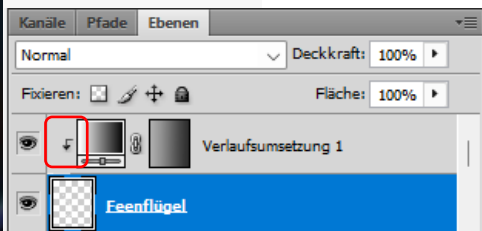
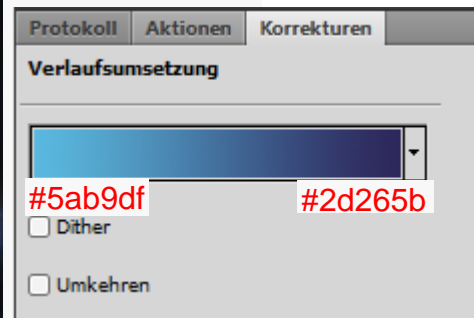


Blende die Ebenen „Layer1“, „Layer2“ und „remember to credit“ aus. Ziehe den Flügel mit dem Verschieben-Werkzeug auf unsere Leinwand. Transformiere den Flügel mit Strg+T wie gezeigt.



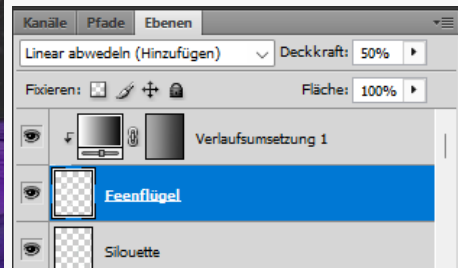
## Schritt 36

Füge eine Anpassungsebene mit Farbverlauf hinzu. Im Farbwähler setze die Farben #5ab9df und #2d265b. Stelle es wie gezeigt ein. Dann mache eine Schnittmaske daraus, indem du mit rechter Maustaste auf die Farbverlaufsebene klickst und „Schnittmaske erstellen“ auswählst.



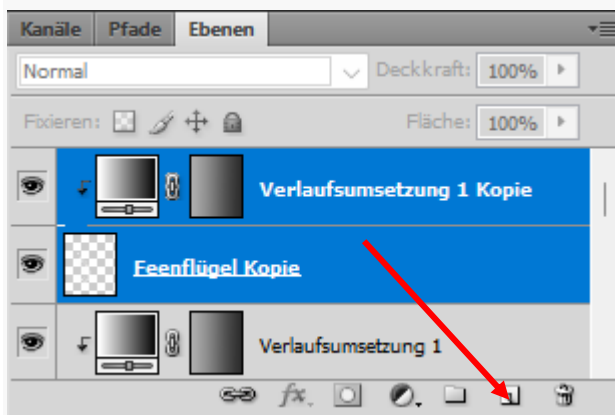
## Schritt 37

Ändere die Flügel-Ebene (nicht den Verlauf!) im Ebenen-Modus auf Linear Abwedeln (Hinzufügen) und senke die Deckkraft auf 50%.



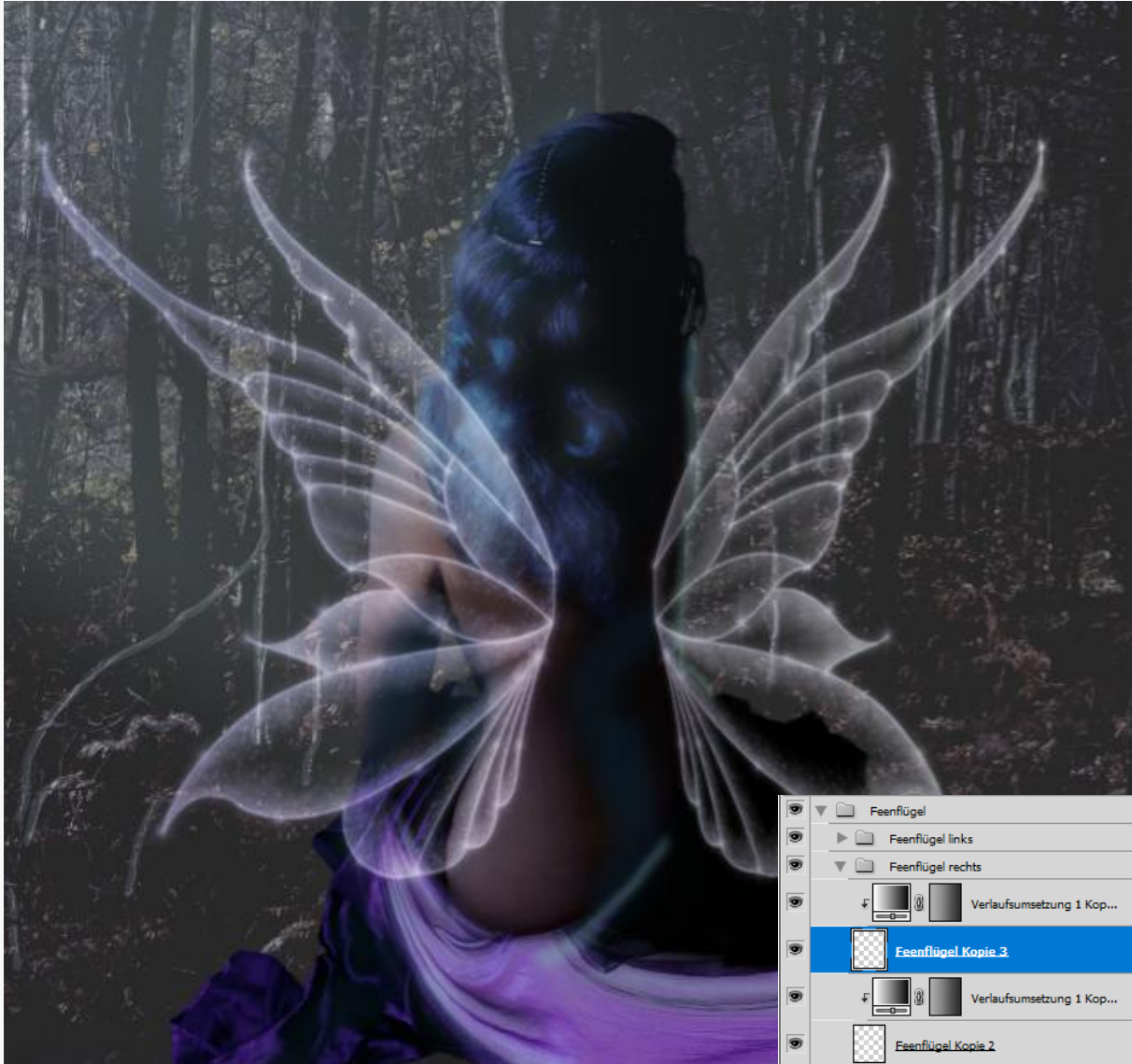
## Schritt 38

Indem du Strg gedrückt hältst, wähle zwei Ebenen – Flügel und Farbverlauf. Drag & Drop zum Miniaturbild der neuen Ebene – es sollten diese Ebenen dupliziert werden.



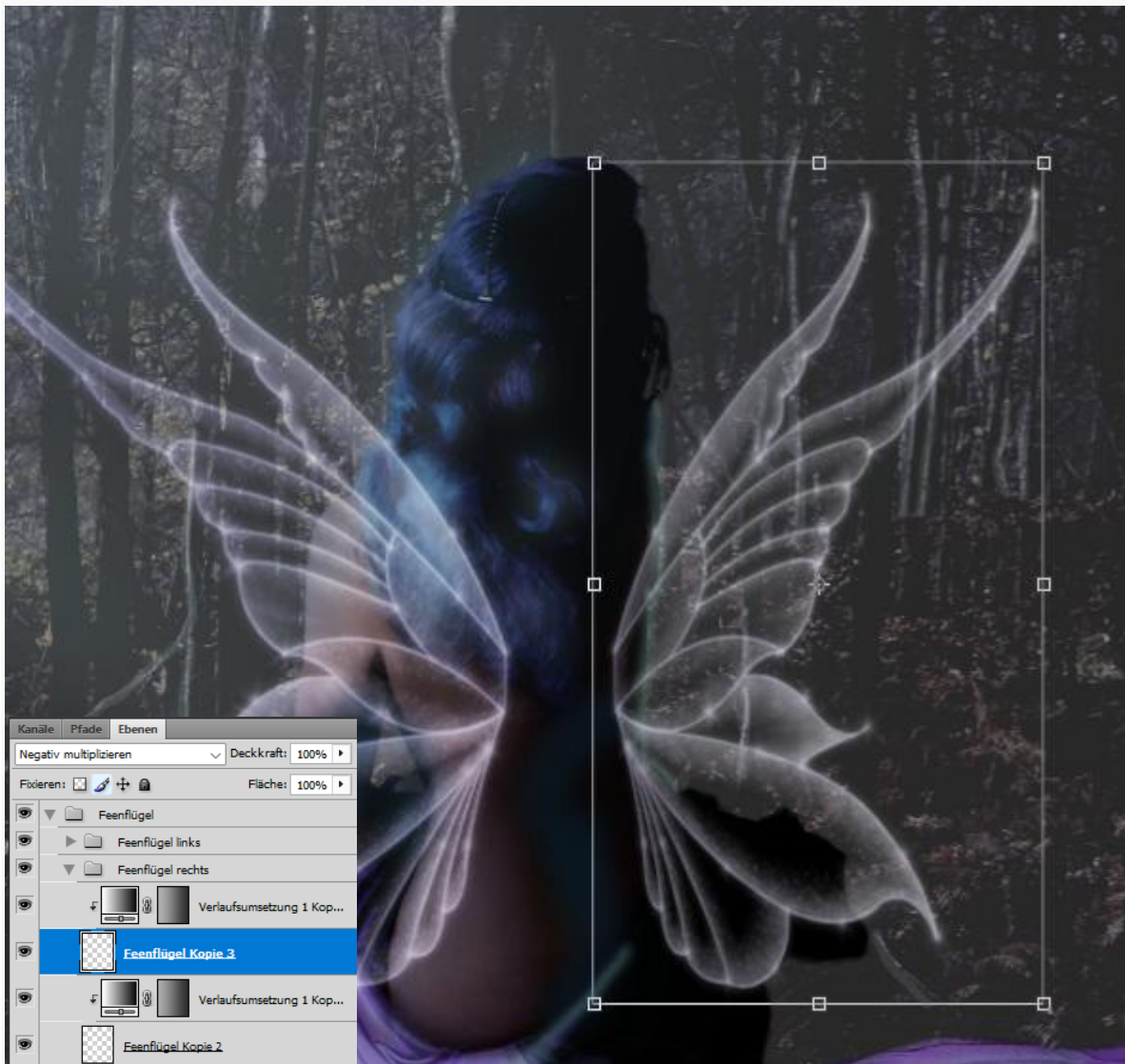
## Schritt 39

Wechsle den Überblendungsmodus der duplizierten Ebene auf Farbig abwedeln (Flügel, nicht Verlauf!). Wie du siehst, habe ich Ebenen in den Ordner gelegt – linke und rechte Flügel. D.h., wir erstellen aus allen Ebenen, die zum Feenflügel gehören, einen Sammelordner mit Strg+G.



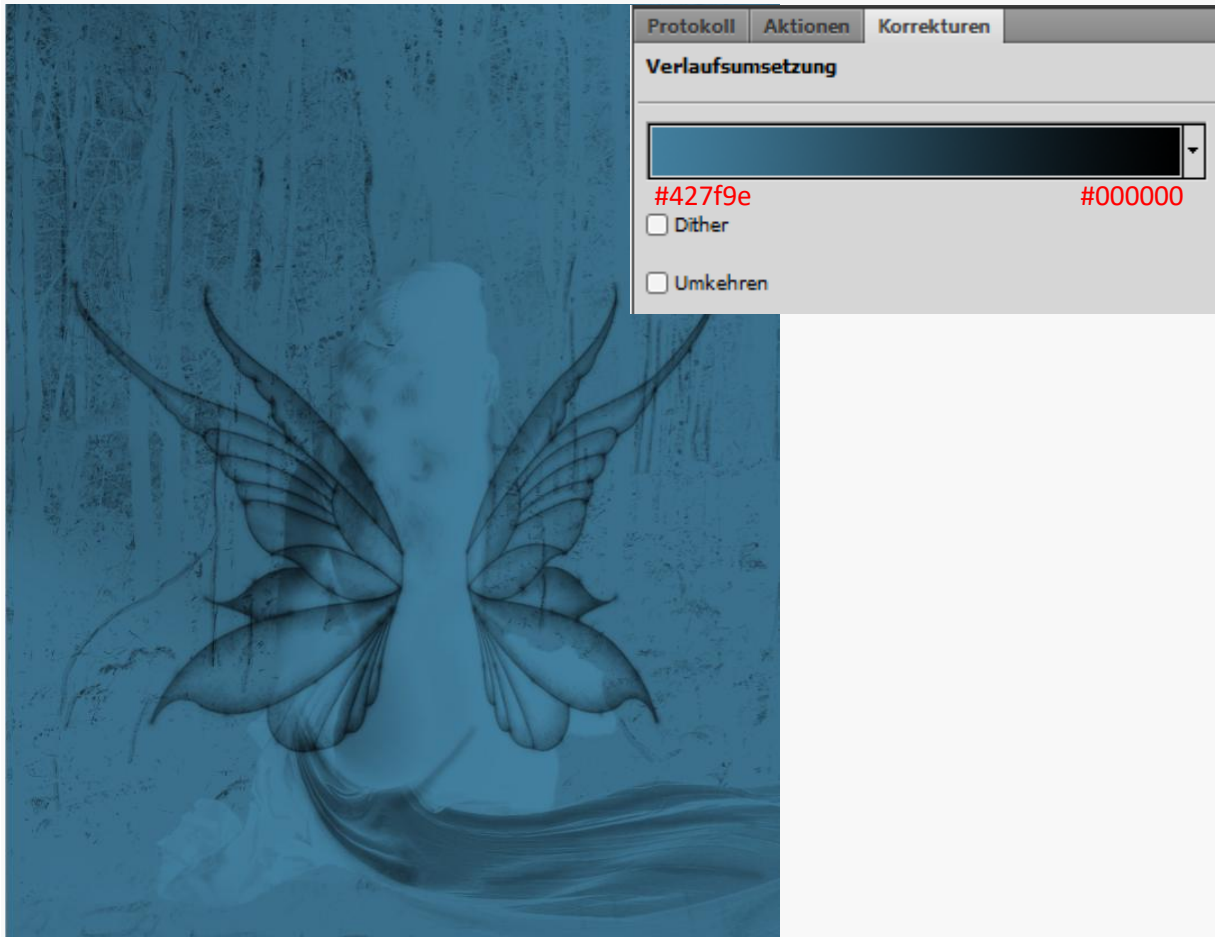
## Schritt 40

Doppelte Schichten mit dem ersten Flügel (vier) – oder dem ganzen Ordner (wenn du Flügel auf Ordner legst). Dann transformiere es.



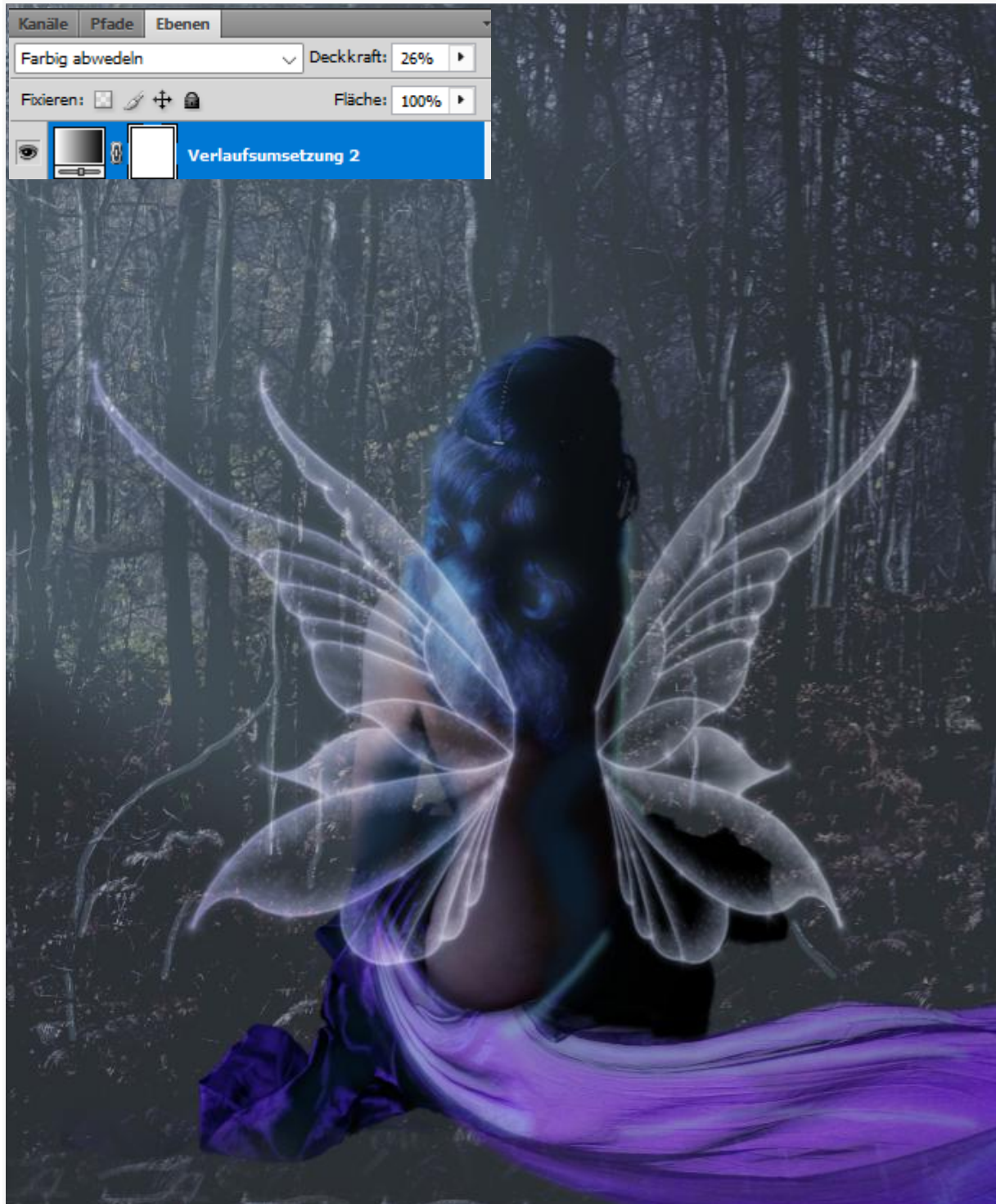
## Schritt 41

Füge die Anpassungsebene mit Farbverlauf hinzu. Verwenden Sie schwarze und hellblaue Farbtöne.



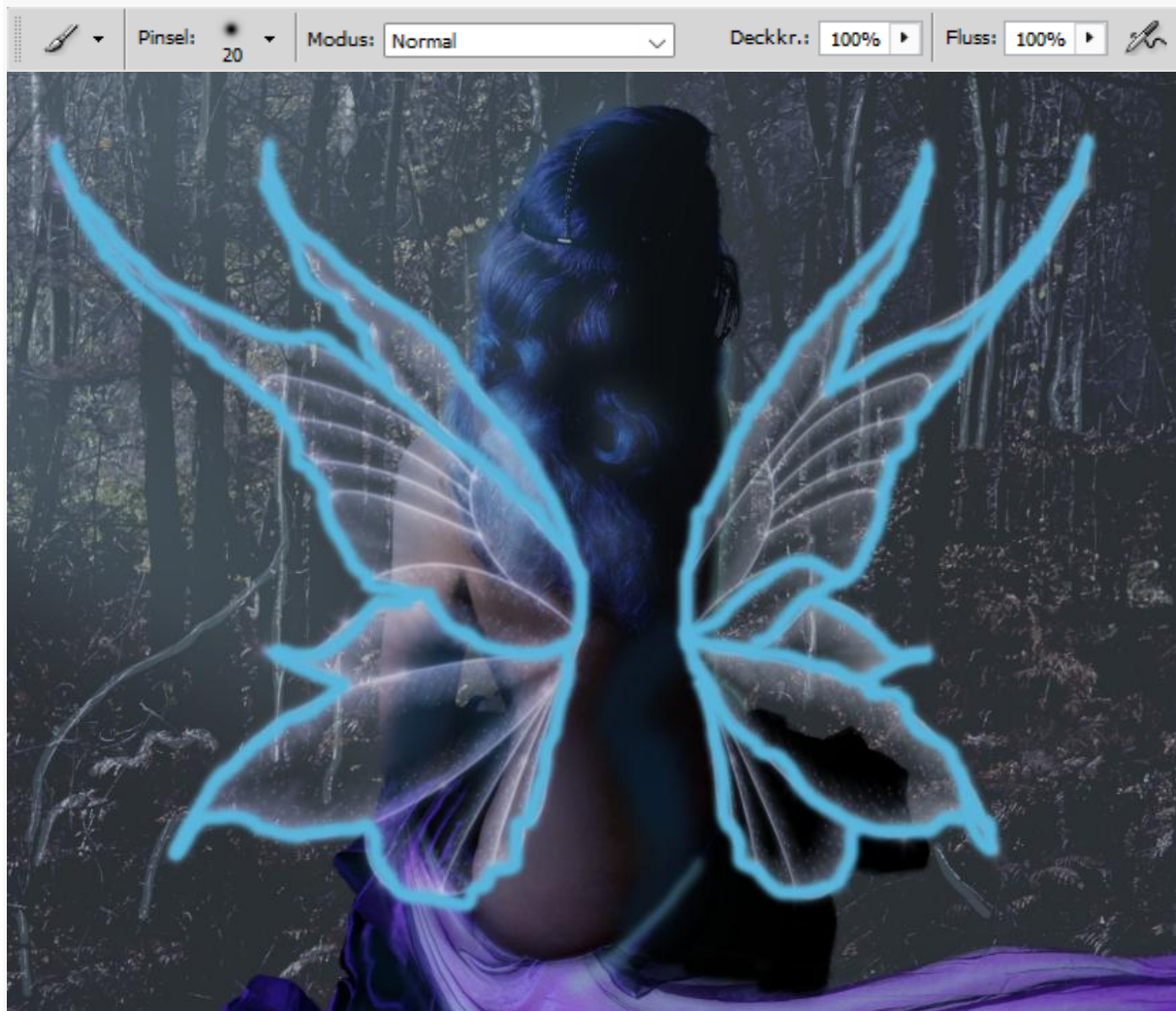
## Schritt 42

Mach weiter so! Wechsle den Ebenen-Modus auf Farbig abwedeln. Die Deckkraft auf 26 % reduzieren.



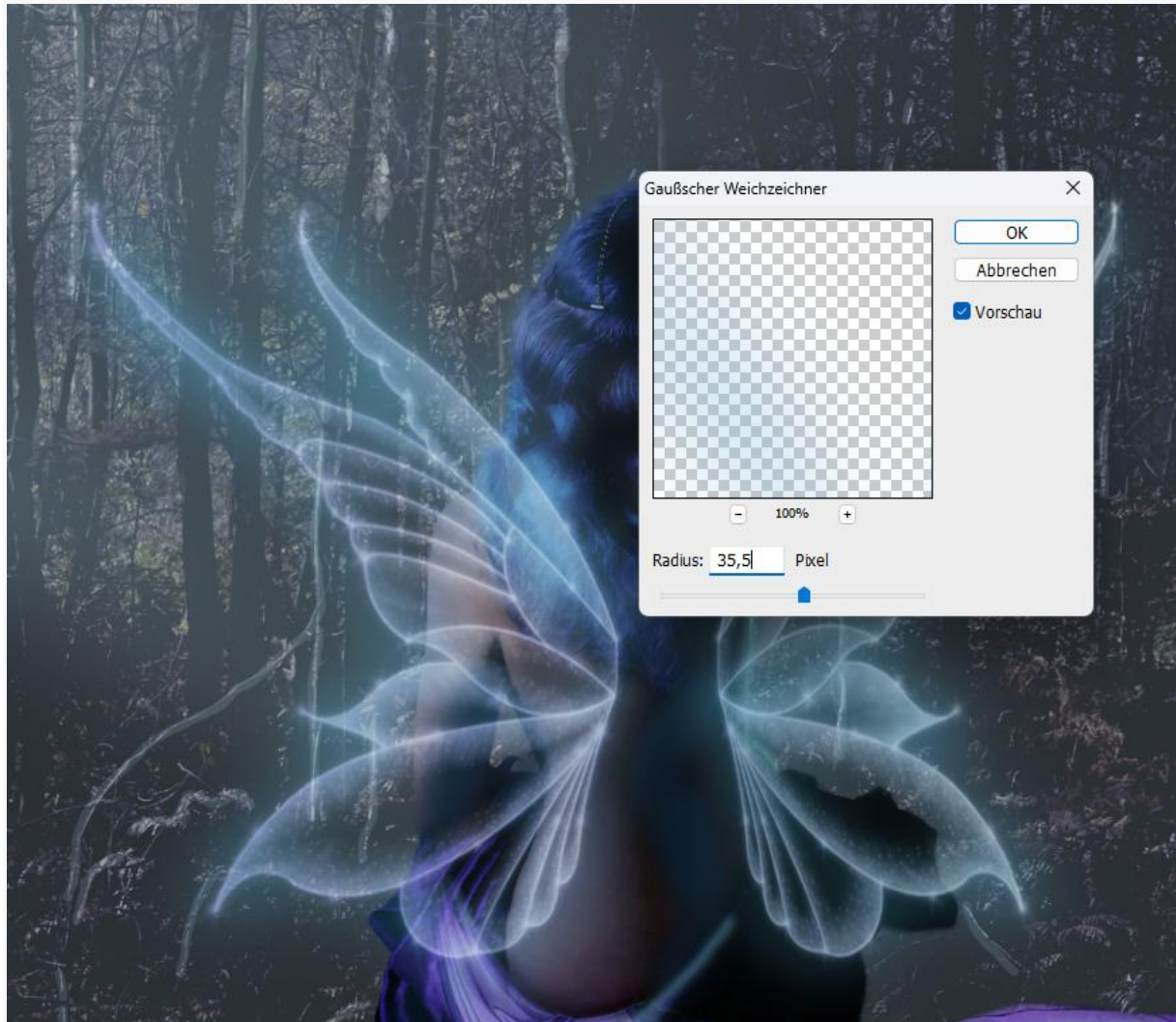
## Schritt 42

Fügen Sie eine neue Ebene hinzu. Wähle einen weichen, 20px-Pinsel mit #59b6dc Farbe. Zeichne einen starken Umriss der Flügel.



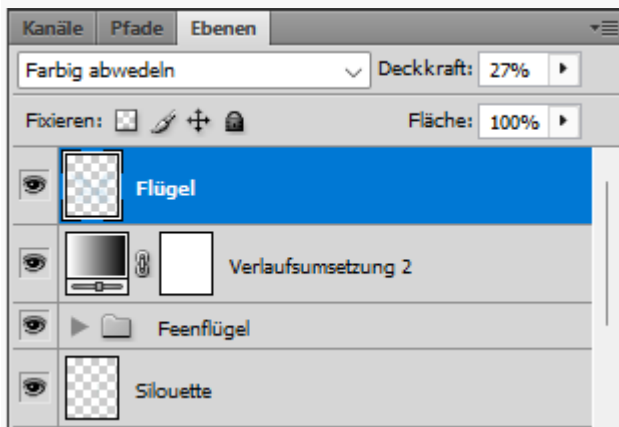
## Schritt 43

Wählen Sie auf dieser Ebene aus dem oberen Menü Filter > Weichzeichnungsfiler > Gaußscher Weichzeichner mit folgenden Einstellungen.



## Schritt 44

Jetzt ändere den Ebenen-Modus auf Farbig abwedeln und senke die Deckkraft auf 27%. Es macht einen magischeren Look.



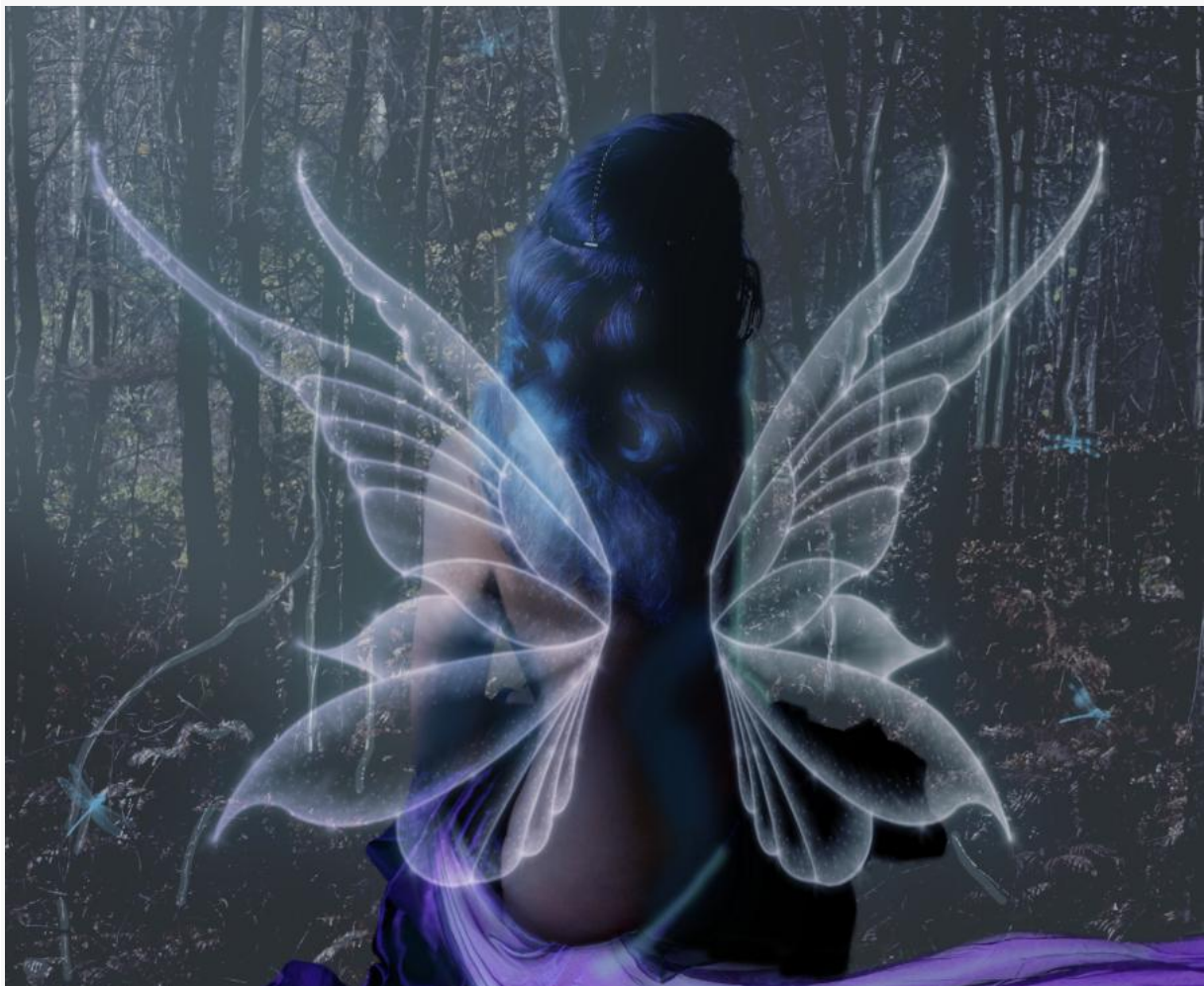
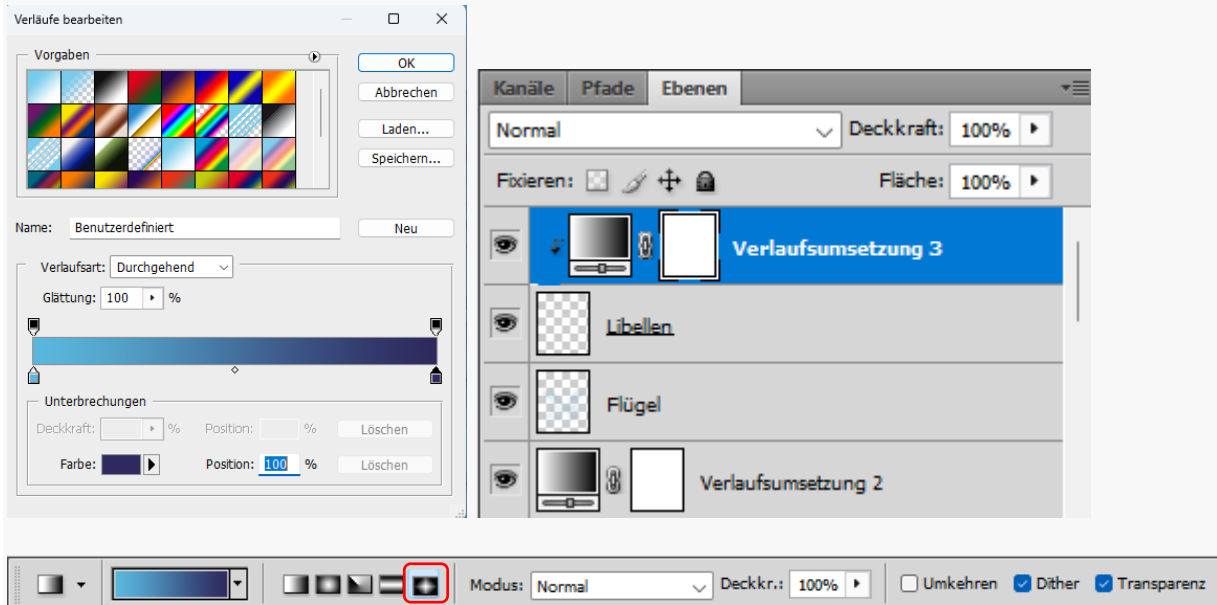
## Schritt 45

Fügen Sie eine neue Ebene hinzu. Laden Sie „Libellenpinsel“ . Dann klicken Sie wahllos ins Bild. Wählen Sie #76cceb als Farbe.



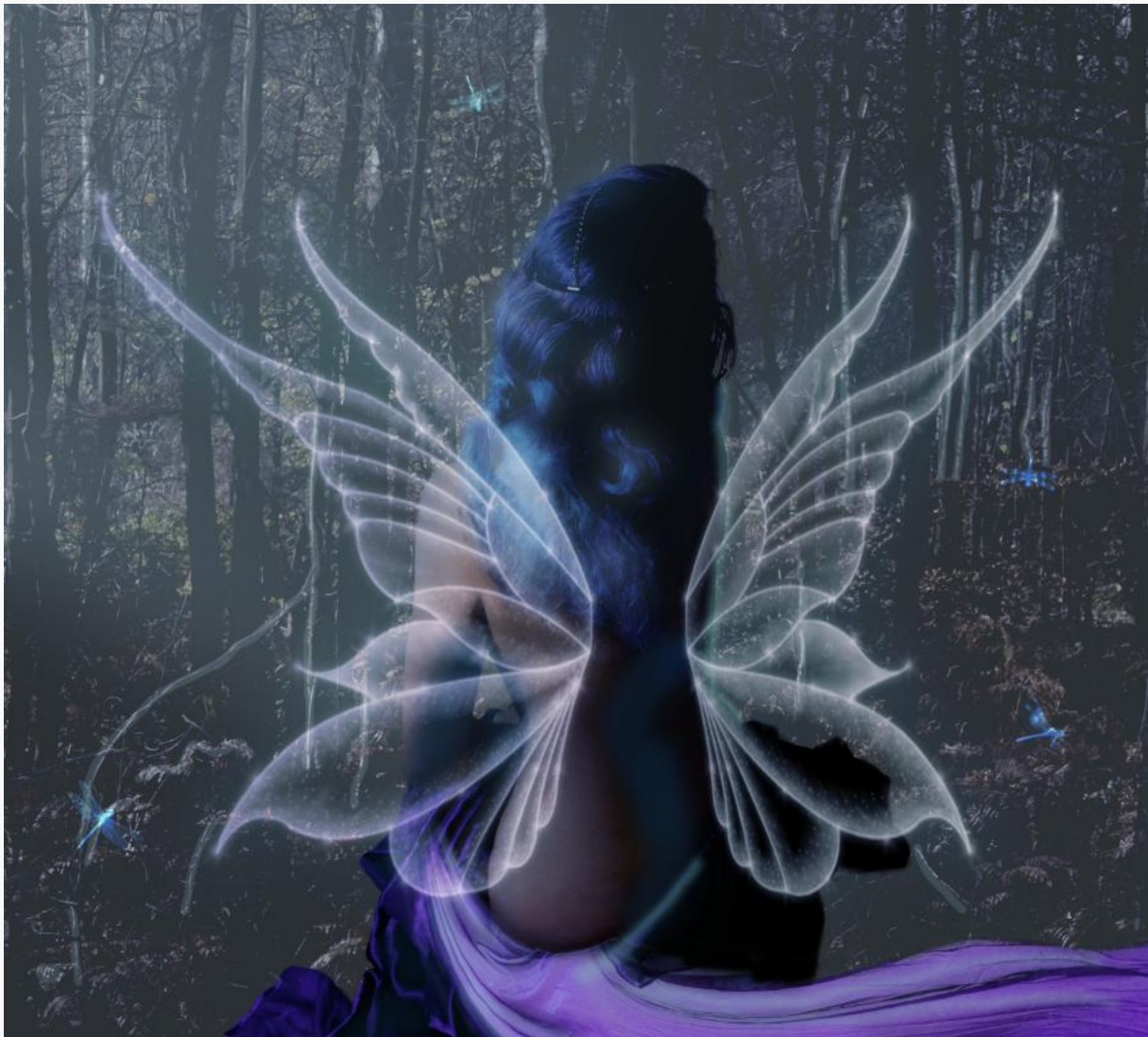
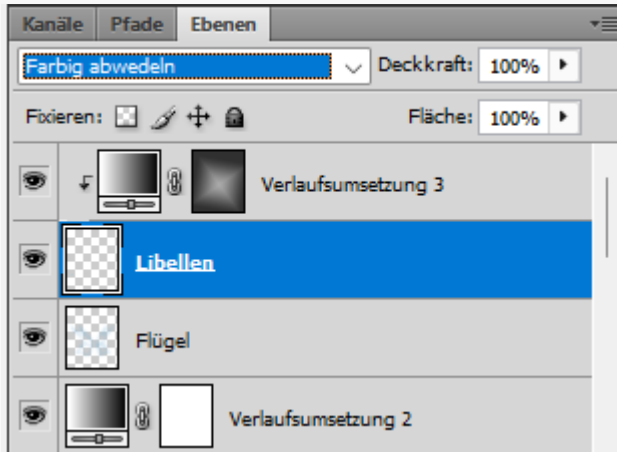
## Schritt 46

Füge die Anpassungsebene mit Farbverlauf hinzu. Wähle folgende Farben: #5ab8de und #2e295e. Erstellen Sie eine Schnittmaske. Wähle als Verlaufsumsetzung den Raute-Verlauf.



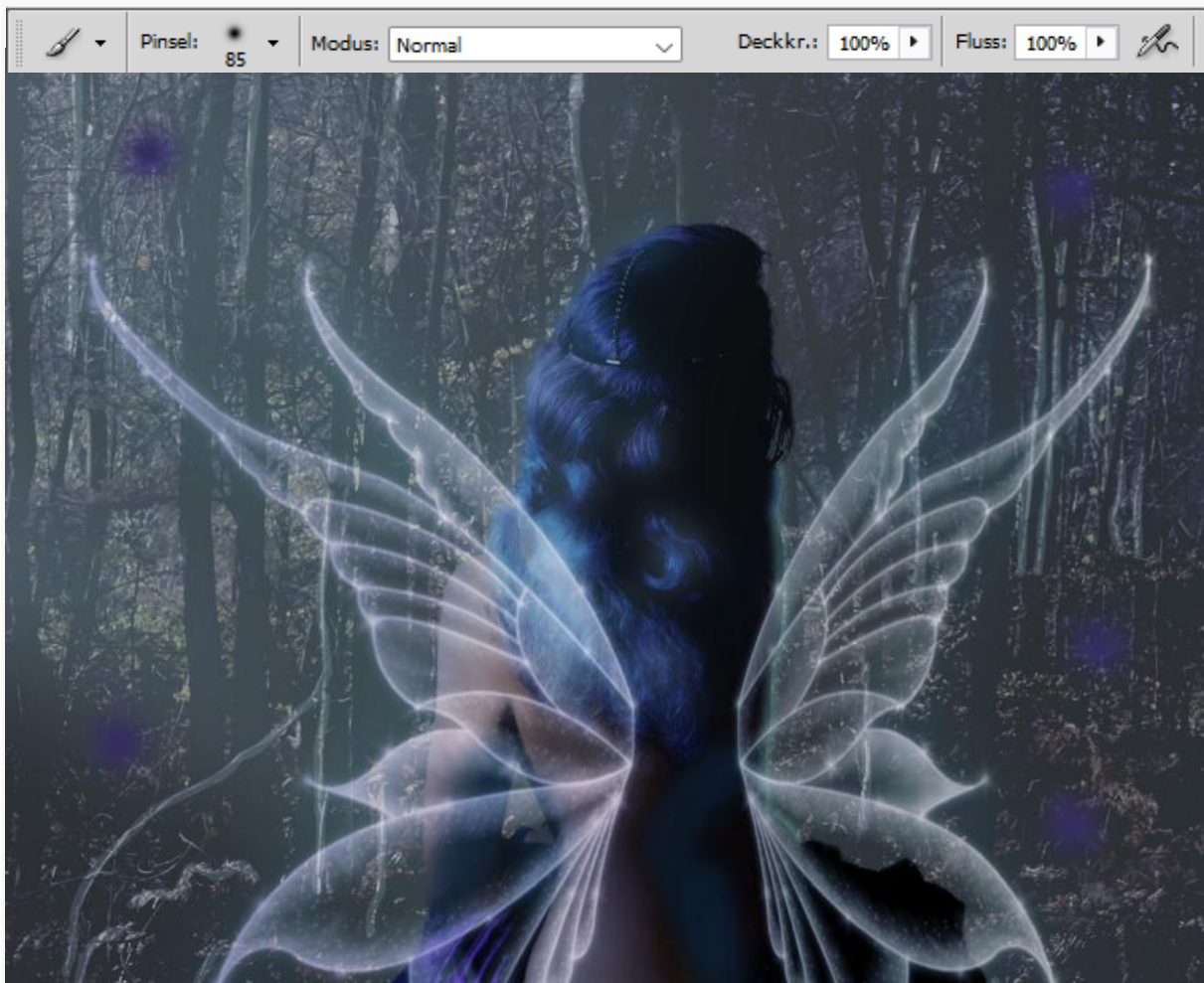
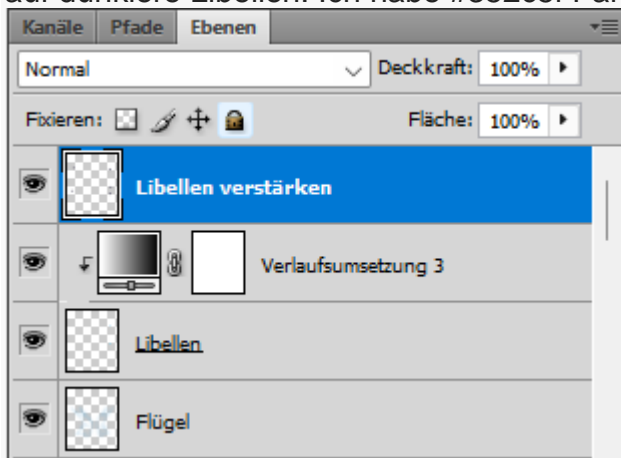
## Schritt 47

Ändere jetzt den Ebenen-Modus der Libellen-Ebene auf „Farbig abwedeln“. (Kein Farbverlauf!)



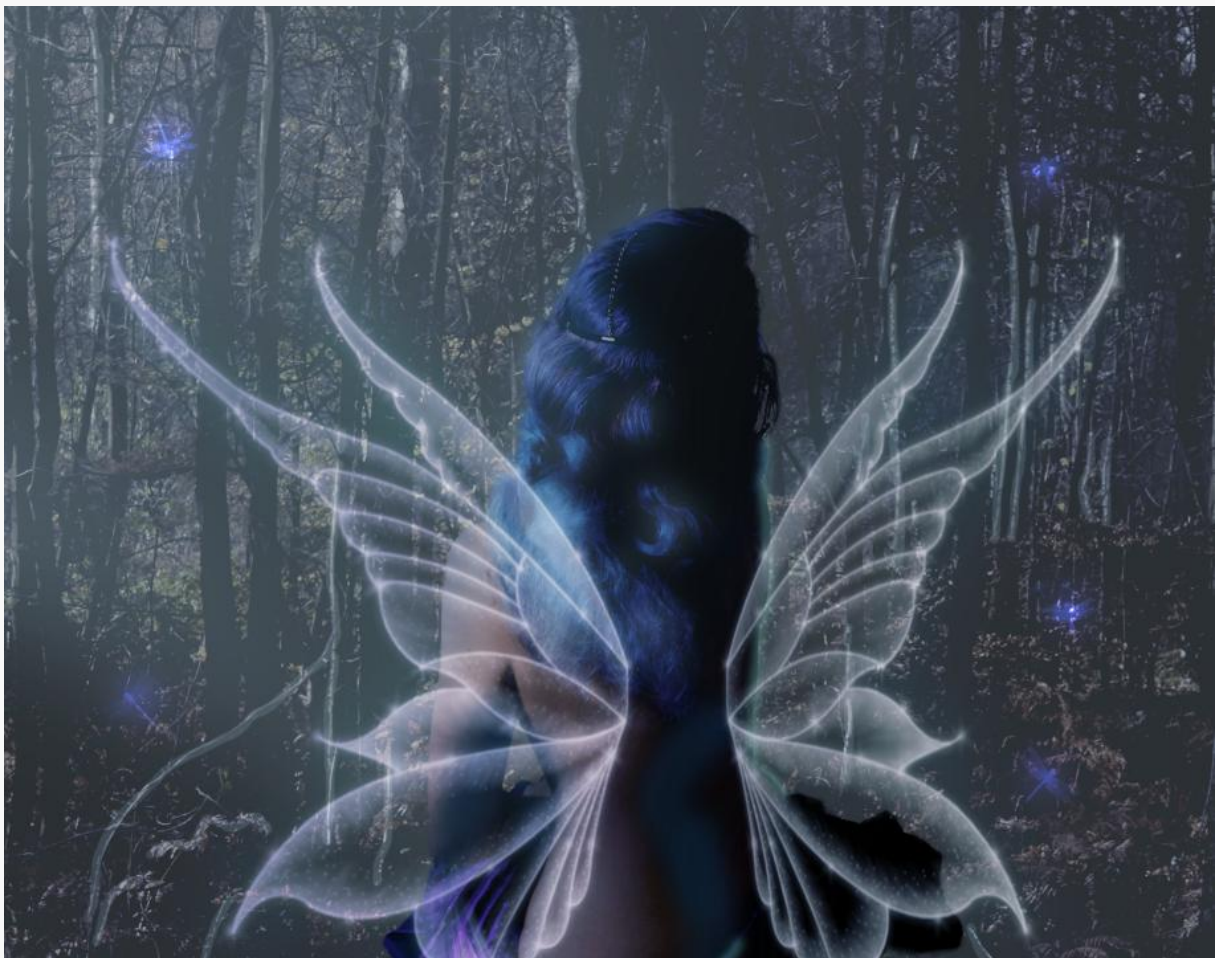
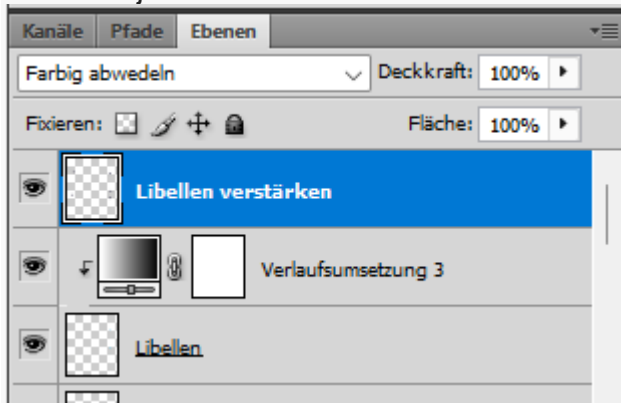
## Schritt 48

Fügen Sie eine neue Ebene hinzu. Mit weichen, großen Pinseln zeichnen Sie Punkte auf dunklere Libellen. Ich habe #352c5f Farbe verwendet.



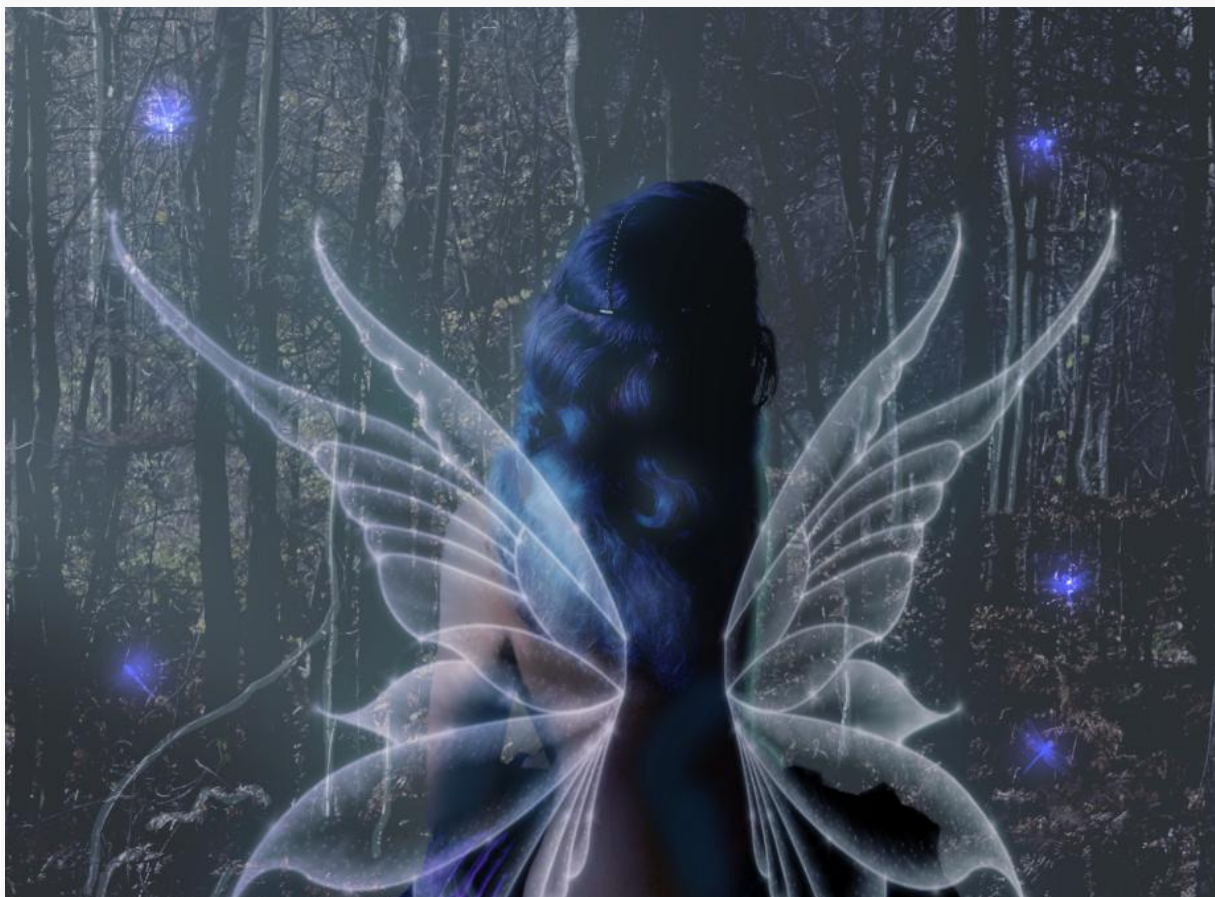
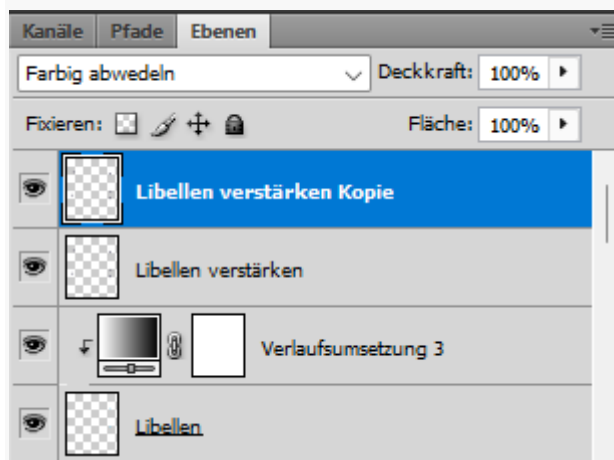
## Schritt 49

Wechsle jetzt den Ebenen-Modus dieser Ebene auf „Farbig abwedeln“.



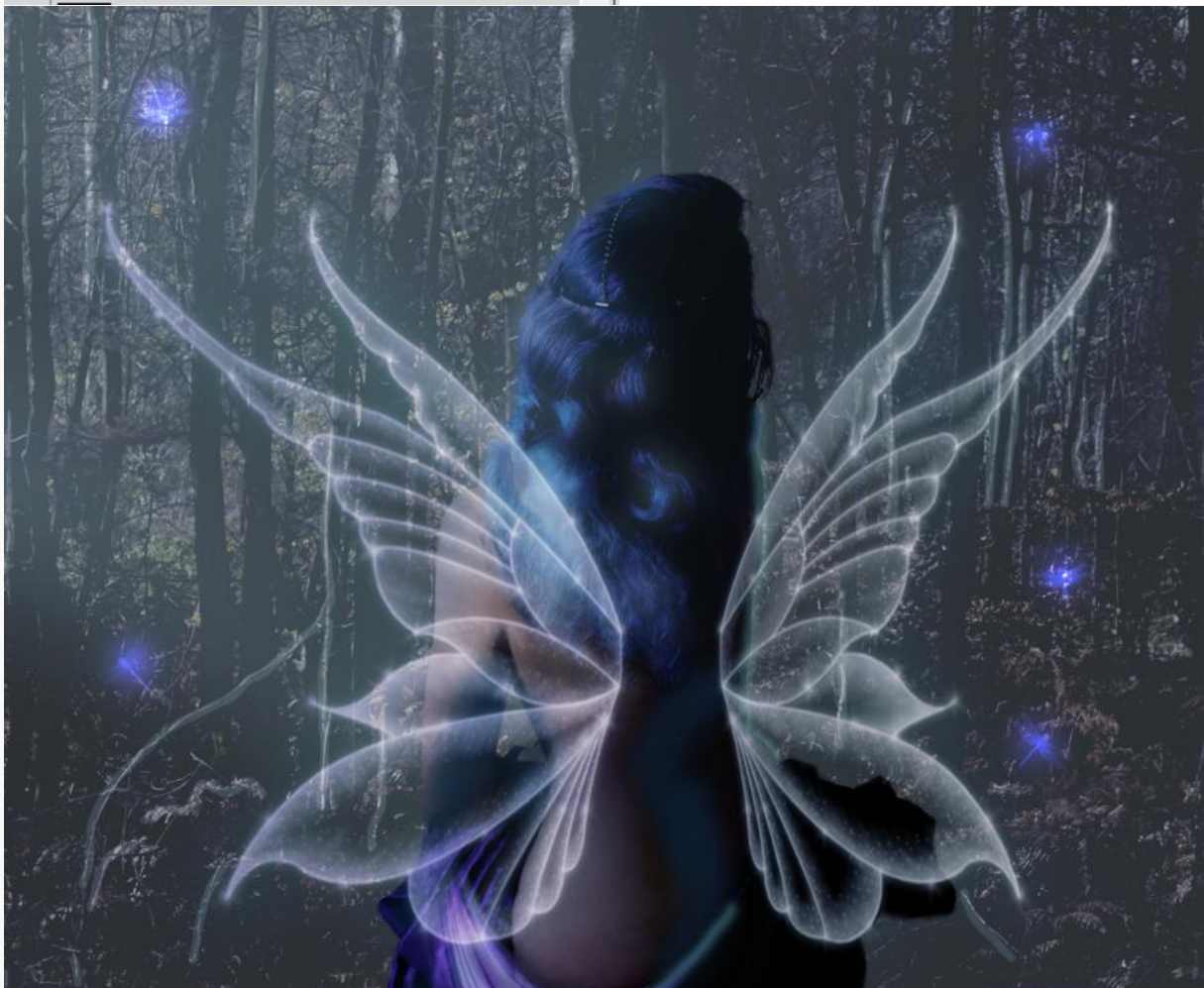
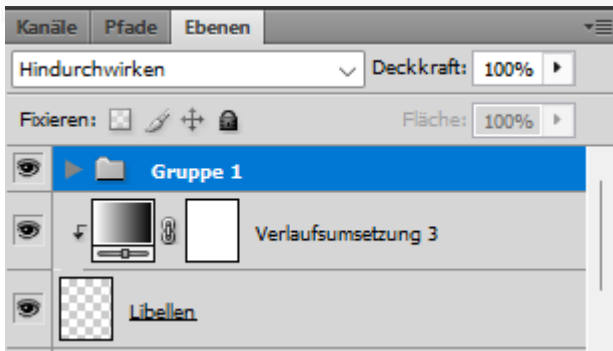
## Schritt 50

Duplizieren Sie diese Schicht.



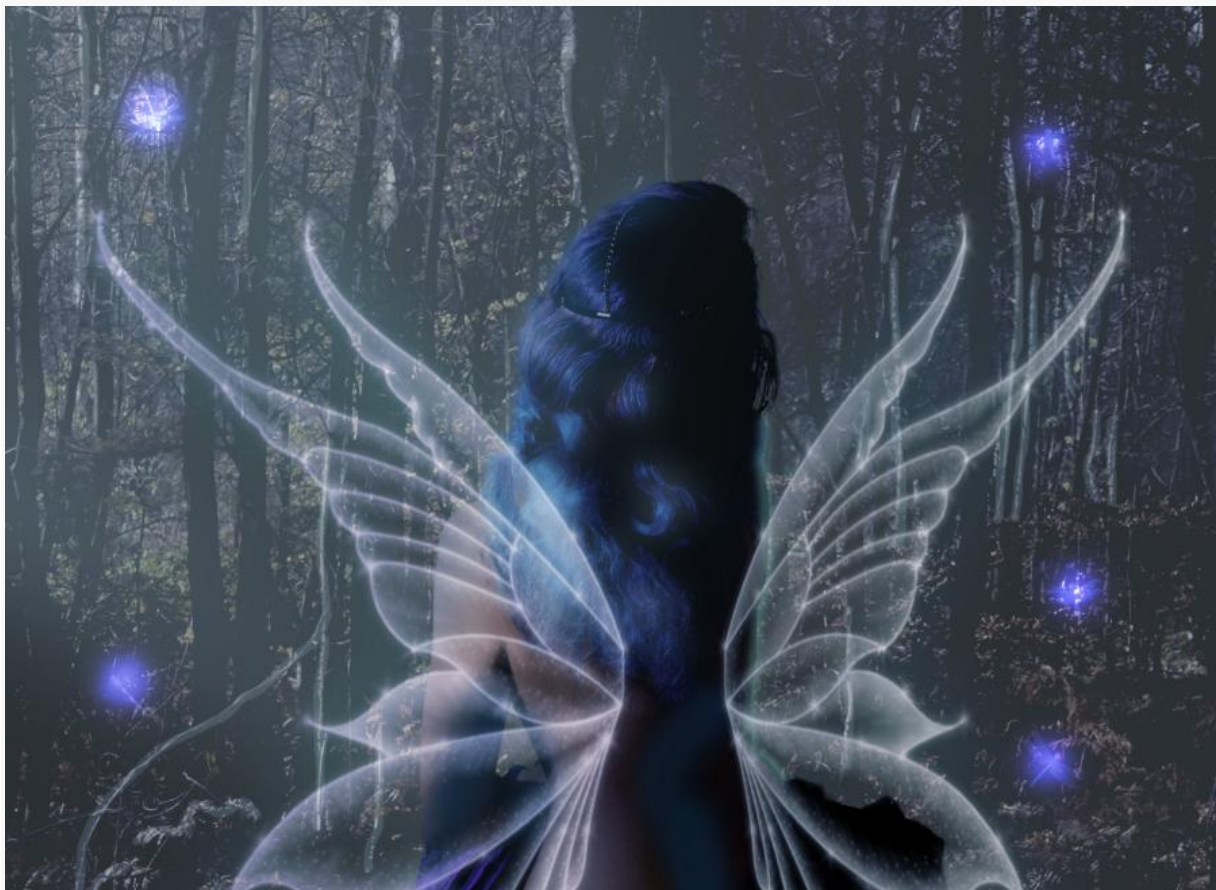
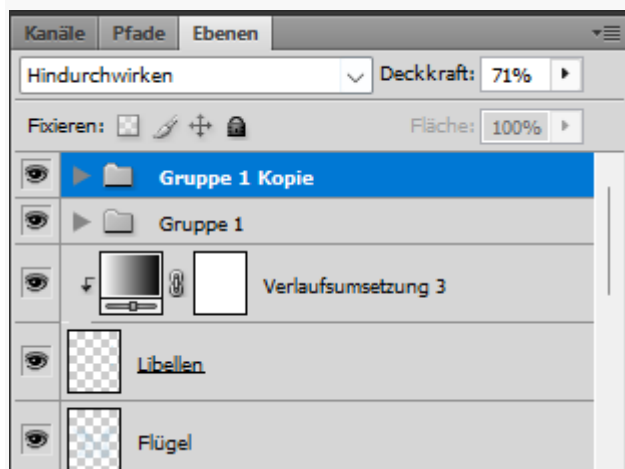
## Schritt 51

Neue Gruppe hinzufügen. Indem du Strg gedrückt hältst, ziehst du die Ebenen per Drag & Drop in diesen Ordner.



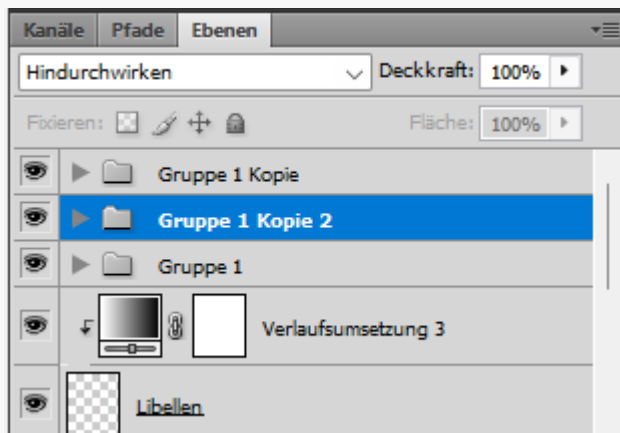
## Schritt 52

Dupliziere den ganzen Ordner. Die Deckkraft auf 71 % verringern.



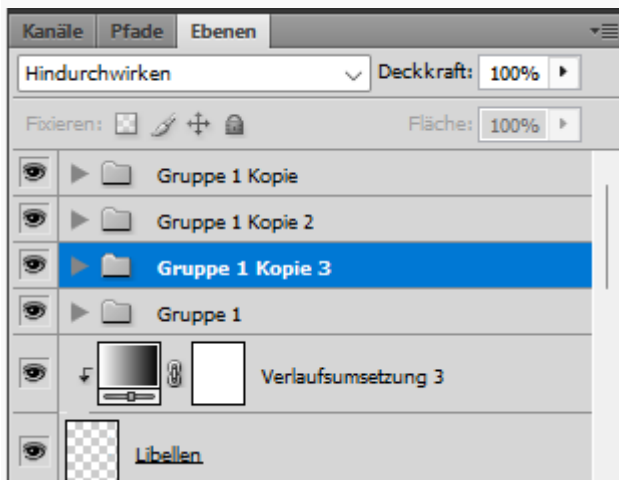
## Schritt 53

Wieder den ersten Ordner mit Libellen duplizieren. Transformiere es wie gezeigt. Natürlich kannst du damit spielen! :)



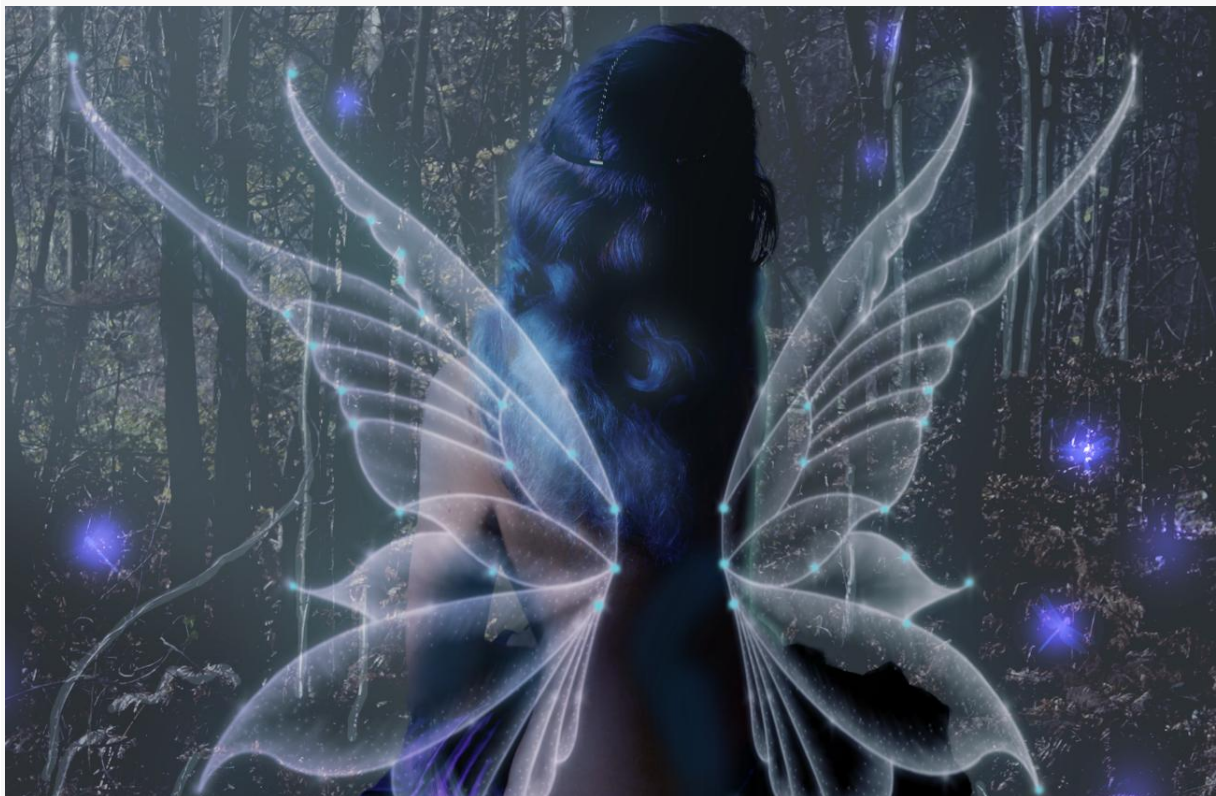
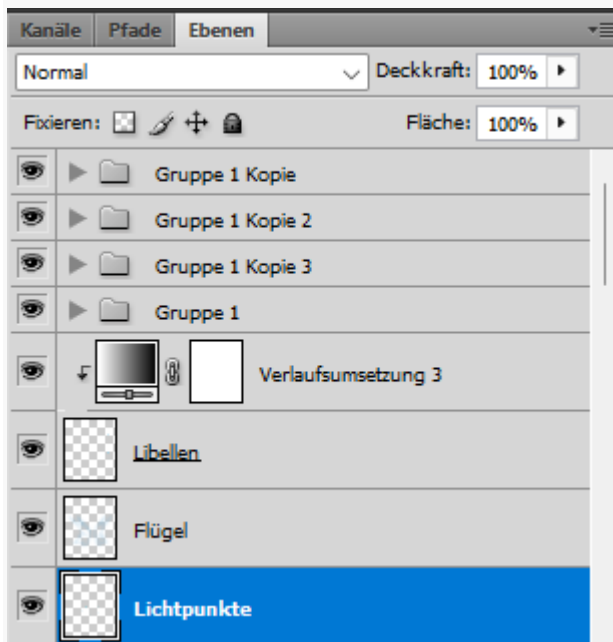
## Schritt 54

Wiederholen Sie diesen Schritt.



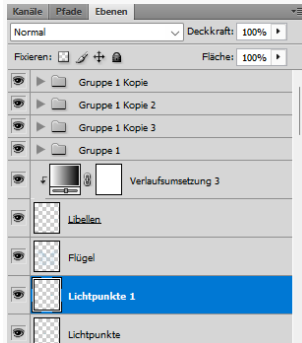
## Schritt 55

Erstelle unten, unter den Flügeln, Ebenen. Füge eine neue Ebene hinzu und zeichne mit sanften Punkten Lichter unter den Flügeln mit blauem (#6cc9d9), kleinem Pinsel.



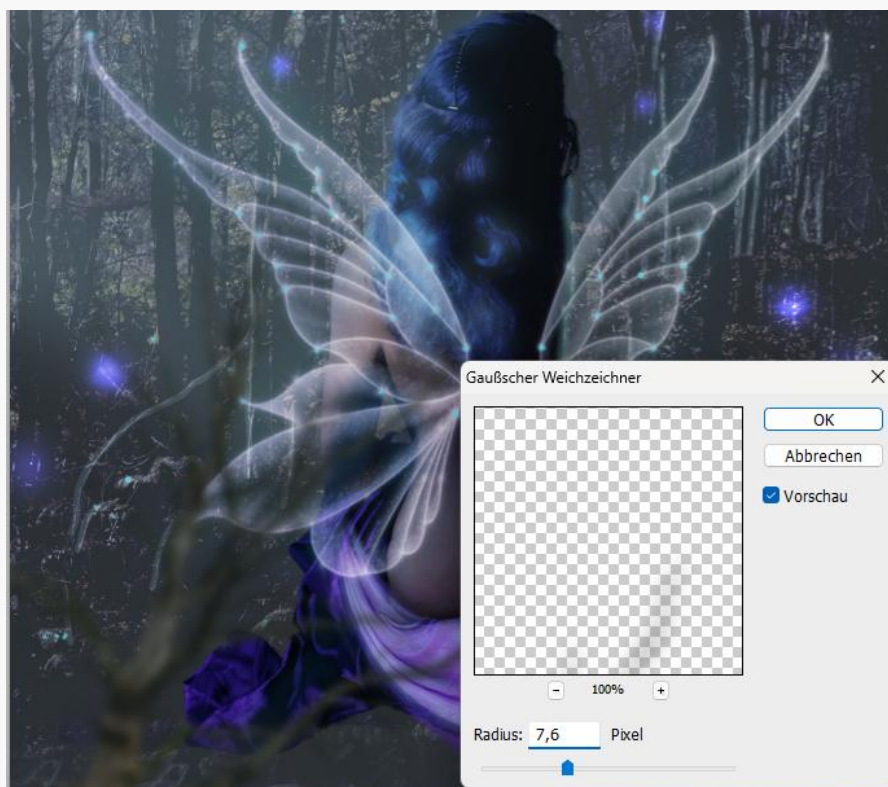
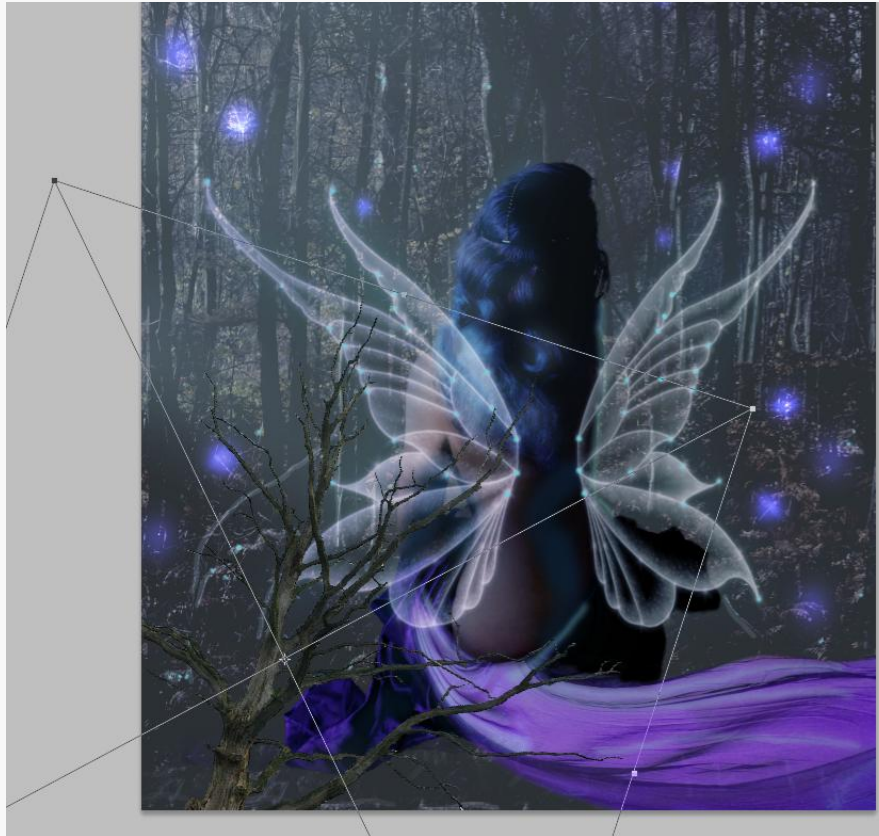
## Schritt 56

Auf der neuen Schicht nimm einen kleineren Pinsel. Zeichne Lichter auf der Rückseite des Modells und auf Ästen.



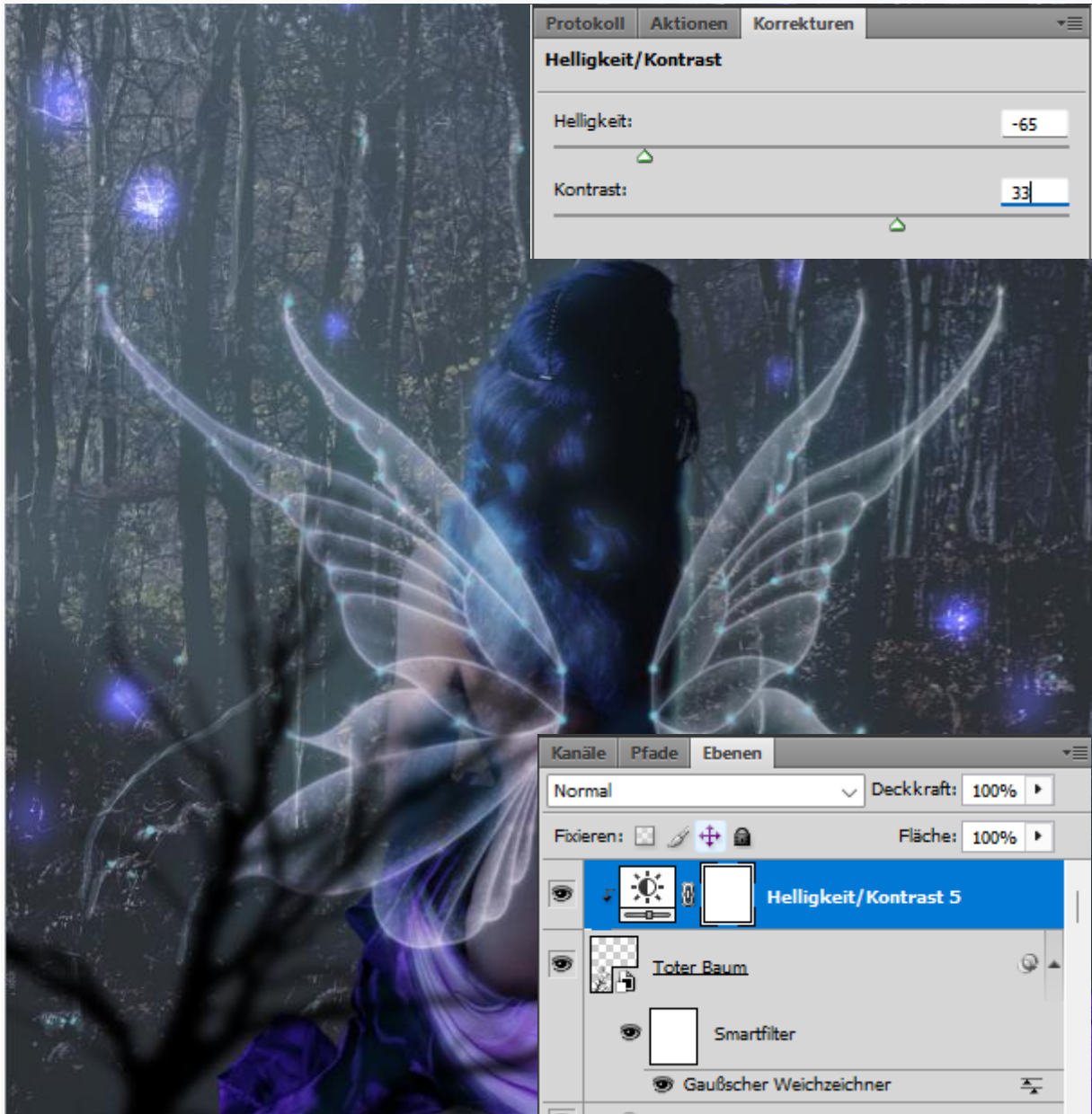
## Schritt 57

Platzieren Sie das Bild „Toter Baum.png“ in die linke untere Ecke in Ihre Leinwand. Dann wähle im oberen Menü Filter > Weichzeichnungsfiler > Gaußscher Weichzeichner...



## Schritt 58

Füge eine Anpassungsebene mit Helligkeit/Kontrast hinzu. Stellen Sie es so ein, wie es gezeigt wird. Mach eine Schnittmaske daraus.



## Schritt 59

Als Nächstes eine Schnittmasken-Anpassungsebene mit Farbbalance hinzufügen.  
Reduziere die Deckkraft dieser Ebene auf 50%.

The image displays the Photoshop interface for adjusting a cutout of a fairy. The central canvas shows the fairy with glowing wings against a dark forest background. Two Color Balance panels are overlaid on the top left and top right, showing adjustments for different tonal ranges. The bottom right panel shows the Layers panel with the 'Farbbalance 5' layer selected and its opacity set to 50%.

**Color Balance Panel (Left):**

- Farbton:  Tiefen
- Mitteltöne
- Lichter
- Cyan: 1
- Rot: 1
- Magenta: -15
- Grün: -15
- Gelb: -3
- Blau: -3

**Color Balance Panel (Right):**

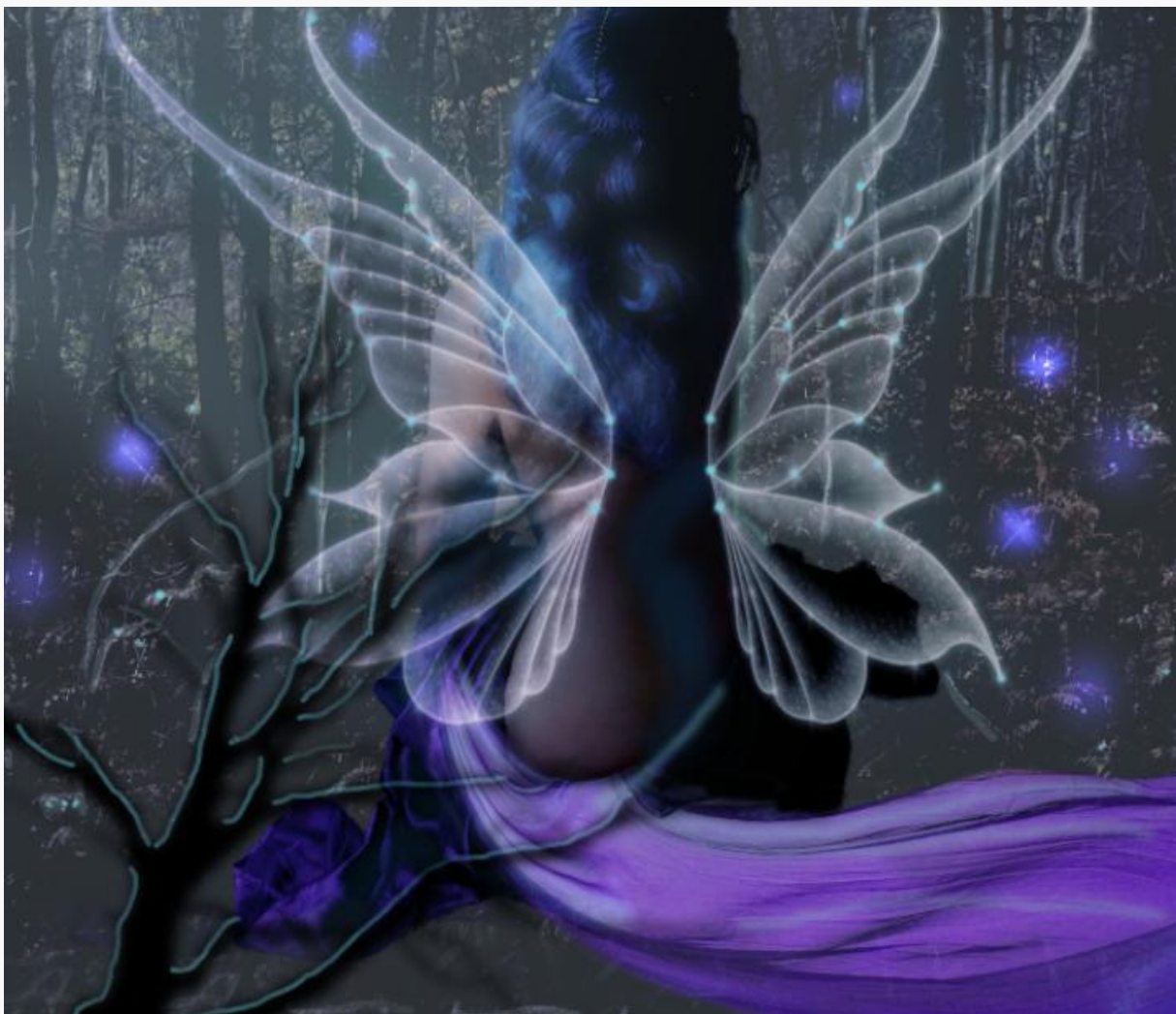
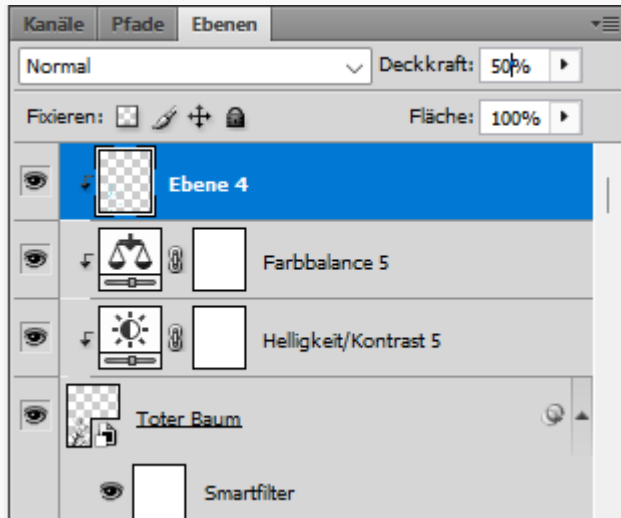
- Farbton:  Tiefen
- Mitteltöne
- Lichter
- Cyan: -30
- Rot: -30
- Magenta: -15
- Grün: -15
- Gelb: 33
- Blau: 33

**Layers Panel:**

- Kanäle | Pfade | Ebenen
- Normal | Deckkraft: 50%
- Fixieren: [ ] [ ] [ ] [ ] Fläche: 100%
- Farbbalance 5 (selected)
- Helligkeit/Kontrast 5
- Toter Baum
- Smartfilter
- Gaußscher Weichzeichner

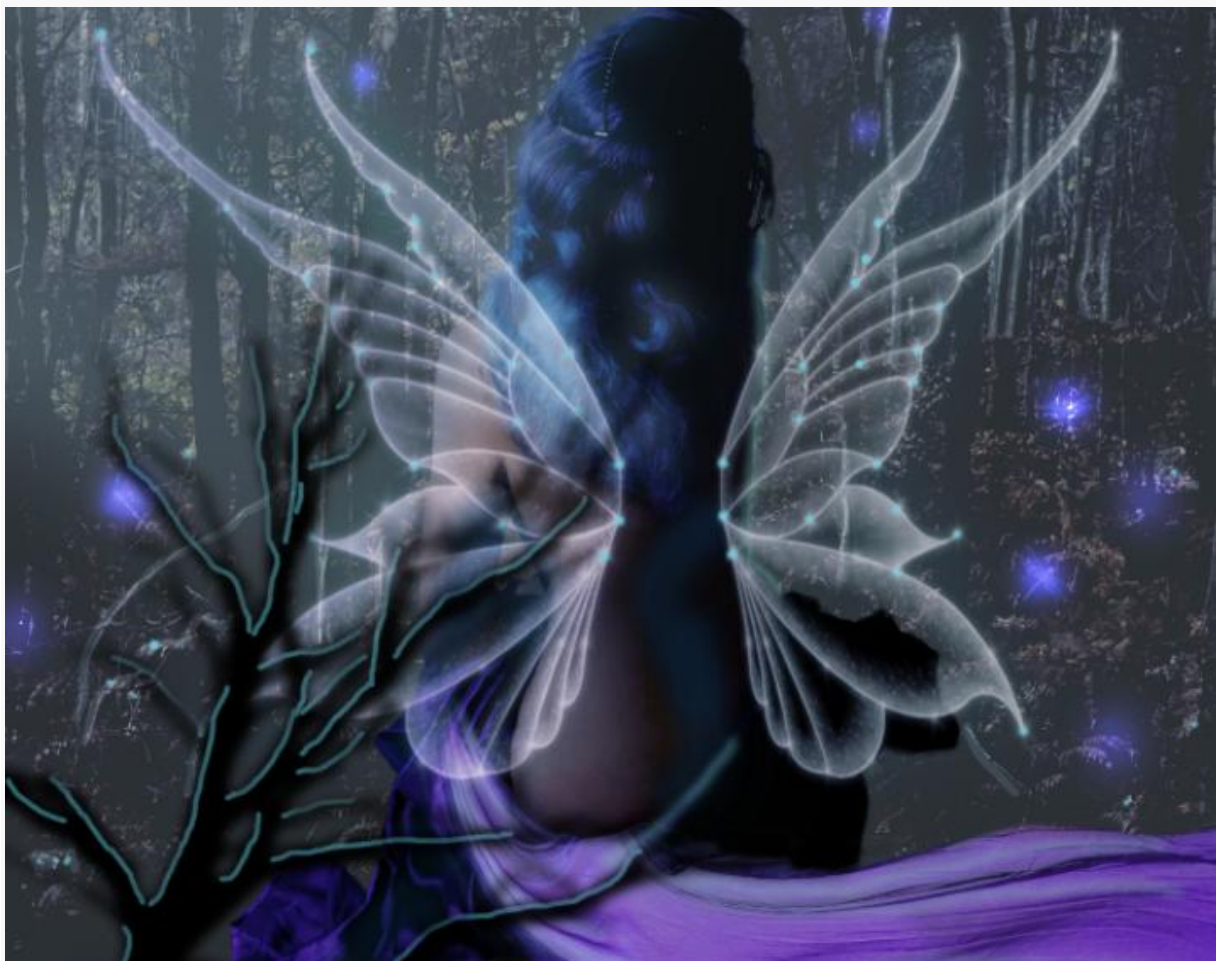
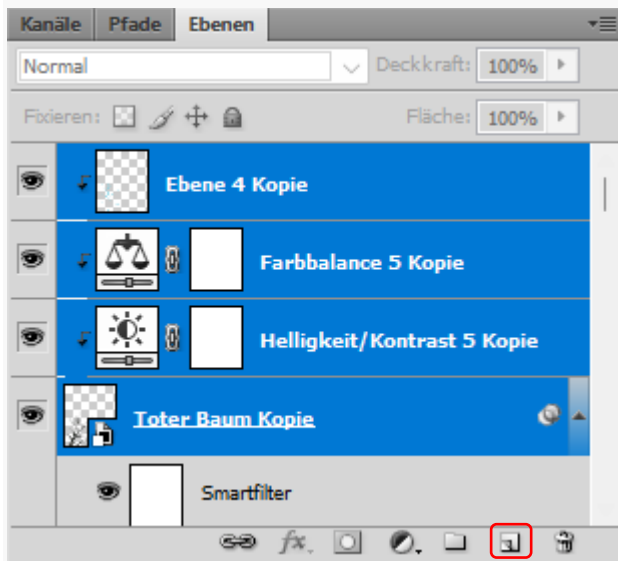
## Schritt 60

Neue Schnittmasken-Ebene hinzufügen. Zeichne Lichter auf die Äste. Hab keine Angst, deine Striche müssen nicht präzise sein. Reduziere die Deckkraft dieser Ebene auf 50%.



## Schritt 61

Indem du Strg gedrückt hältst, markierst du die "Toter Baum"-Ebene und höher. Dann dupliziere es, indem du auf das Symbol "Neue Ebene" per Drag & Drop ziehst.



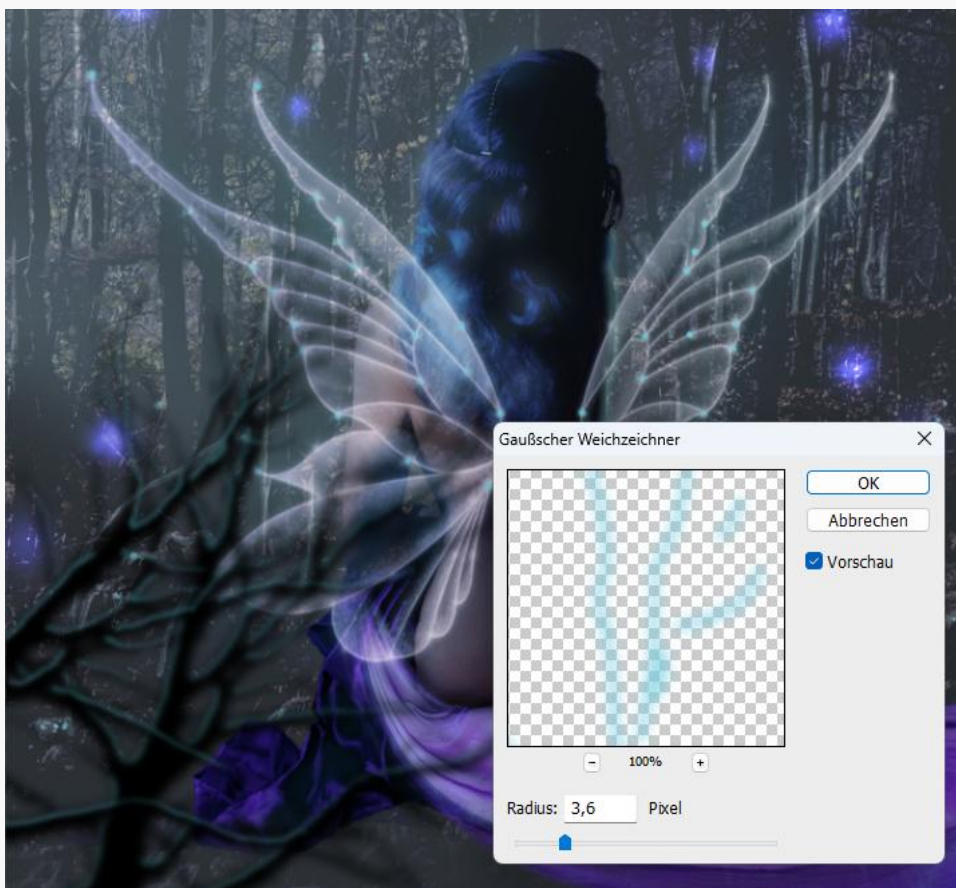
## Schritt 62

Transformiere die duplizierten Ebenen.



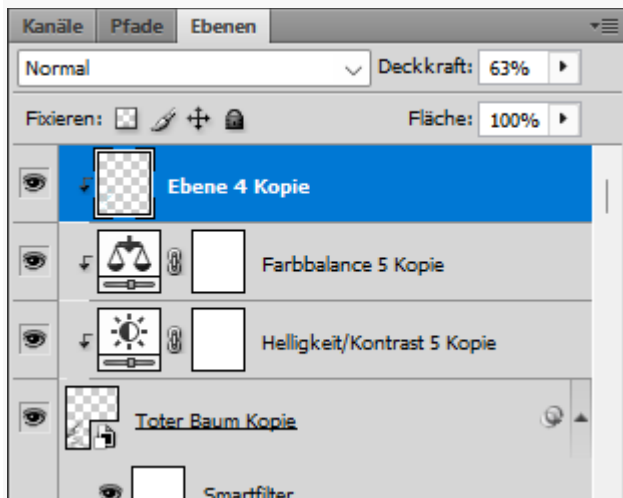
## Schritt 63

Klicke nacheinander auf die Ebene mit den Lichtschatten und stelle einen Gaußschen Weichzeichnerfilter von 3,6 px ein.



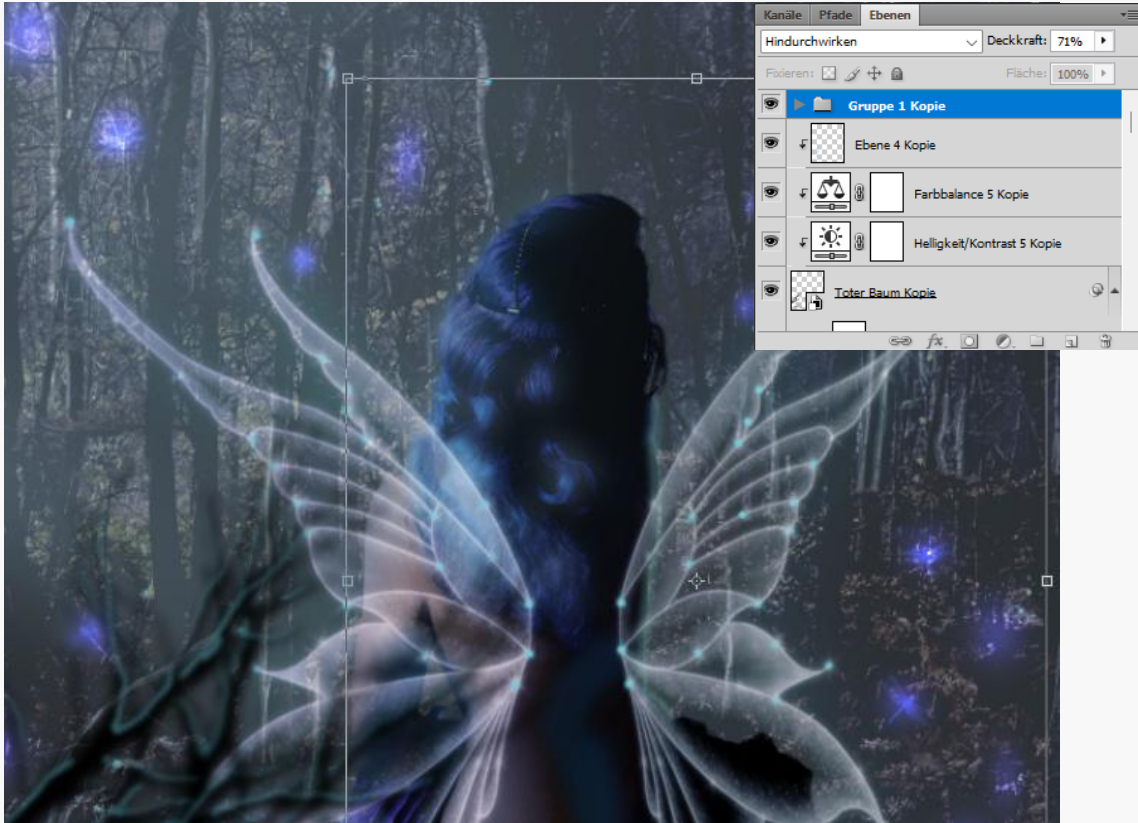
## Schritt 64

Jetzt klicke auf die gezeichnete "Licht"-Ebene. Erhöhe die Deckkraft dieser Schicht auf 63%.



## Schritt 65

Zurück zur Libellenebene. Ziehe die Gruppe über alle Ebenen an die oberste Stelle. Indem Sie Strg + T drücken, transformieren Sie die Ebene nach Belieben.



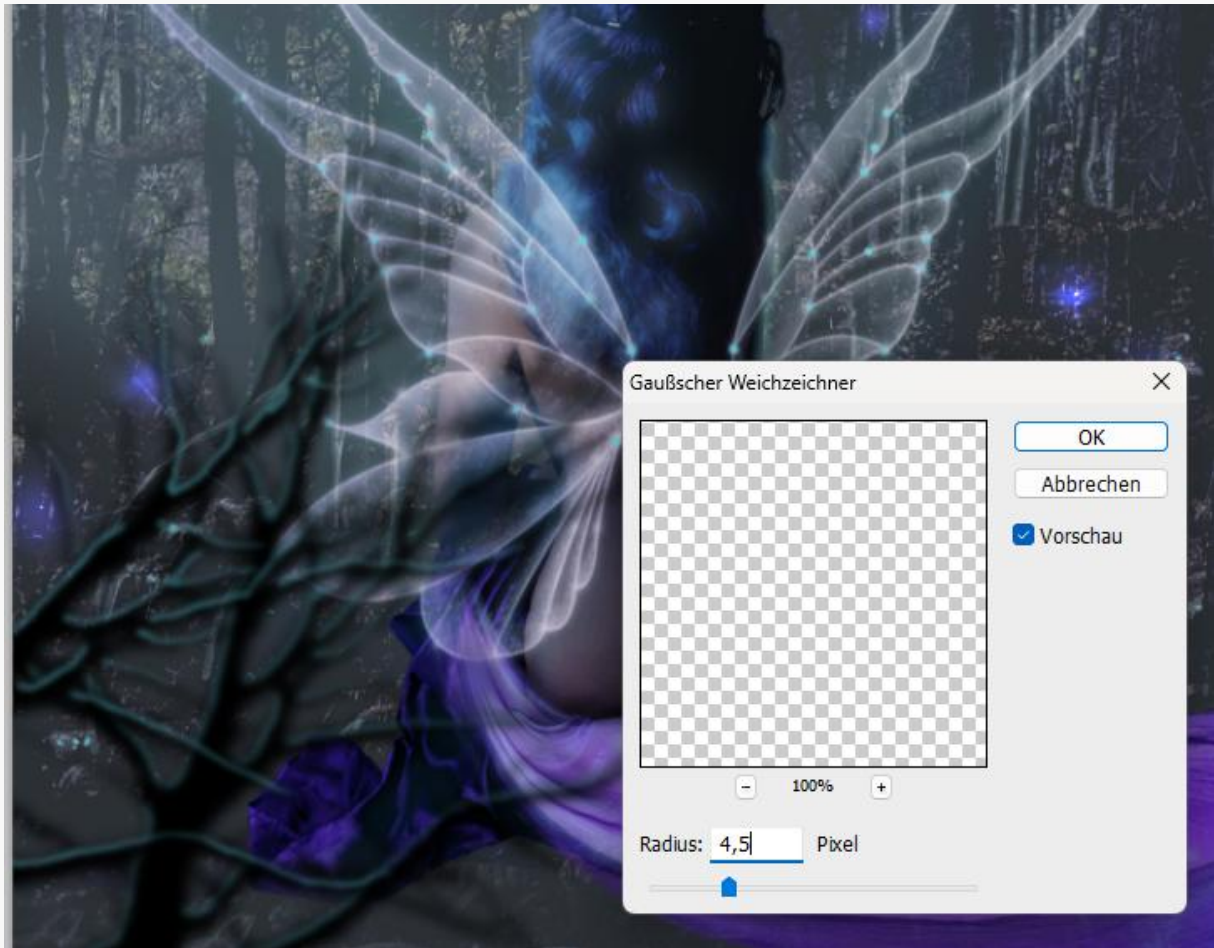
## Schritt 66

Klicken Sie auf diesen Ordner mit der rechten Maustaste. Wählen Sie "in Smartobjekt konvertieren".



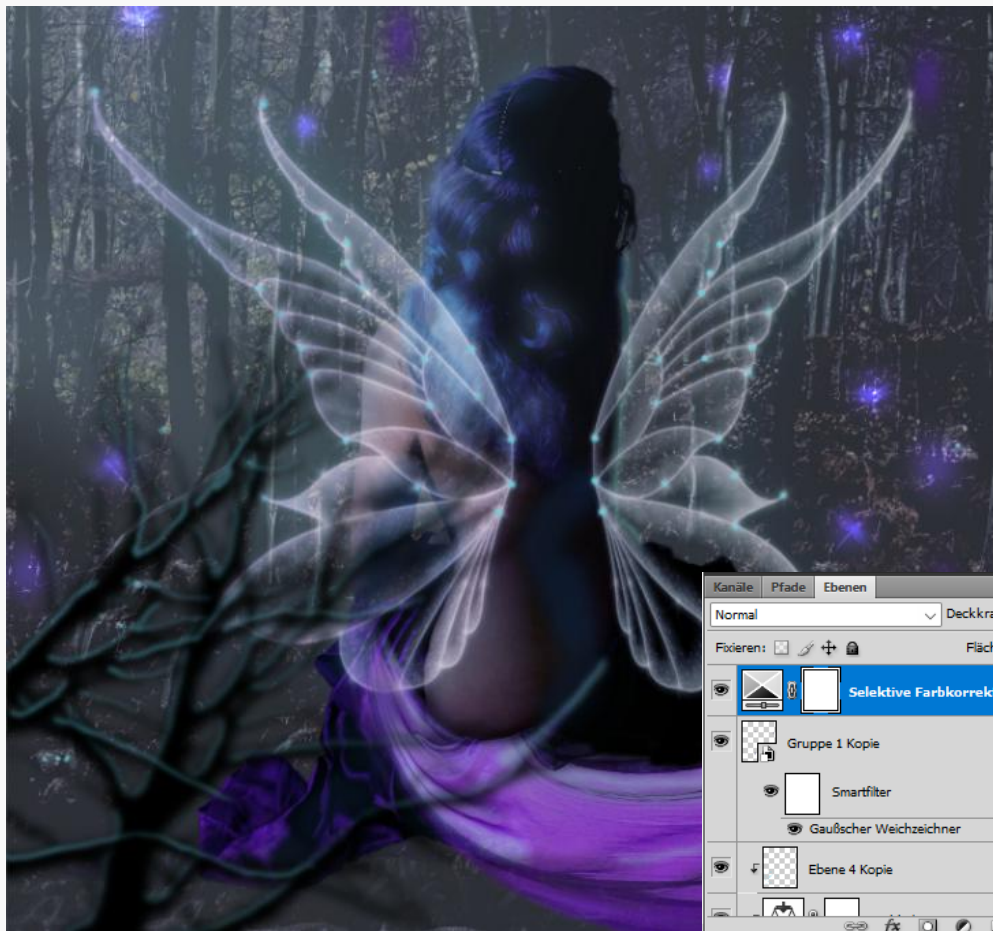
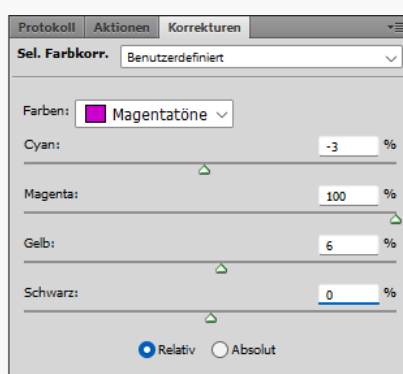
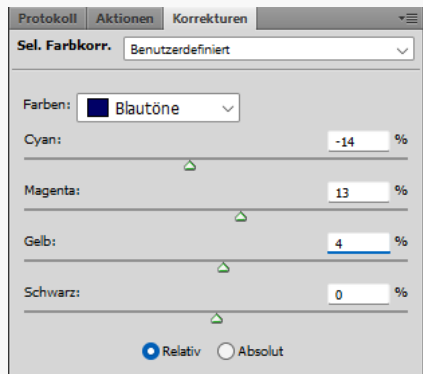
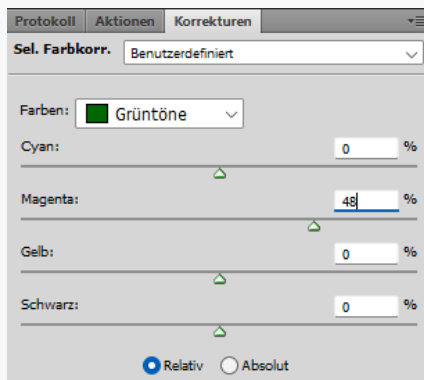
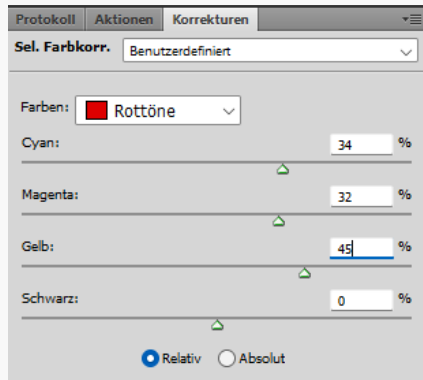
## Schritt 67

Wähle jetzt die erstellte Ebene. Im oberen Menü wählen Sie Filter > Weichzeichnungsfiler > Gaußscher Weichzeichner.



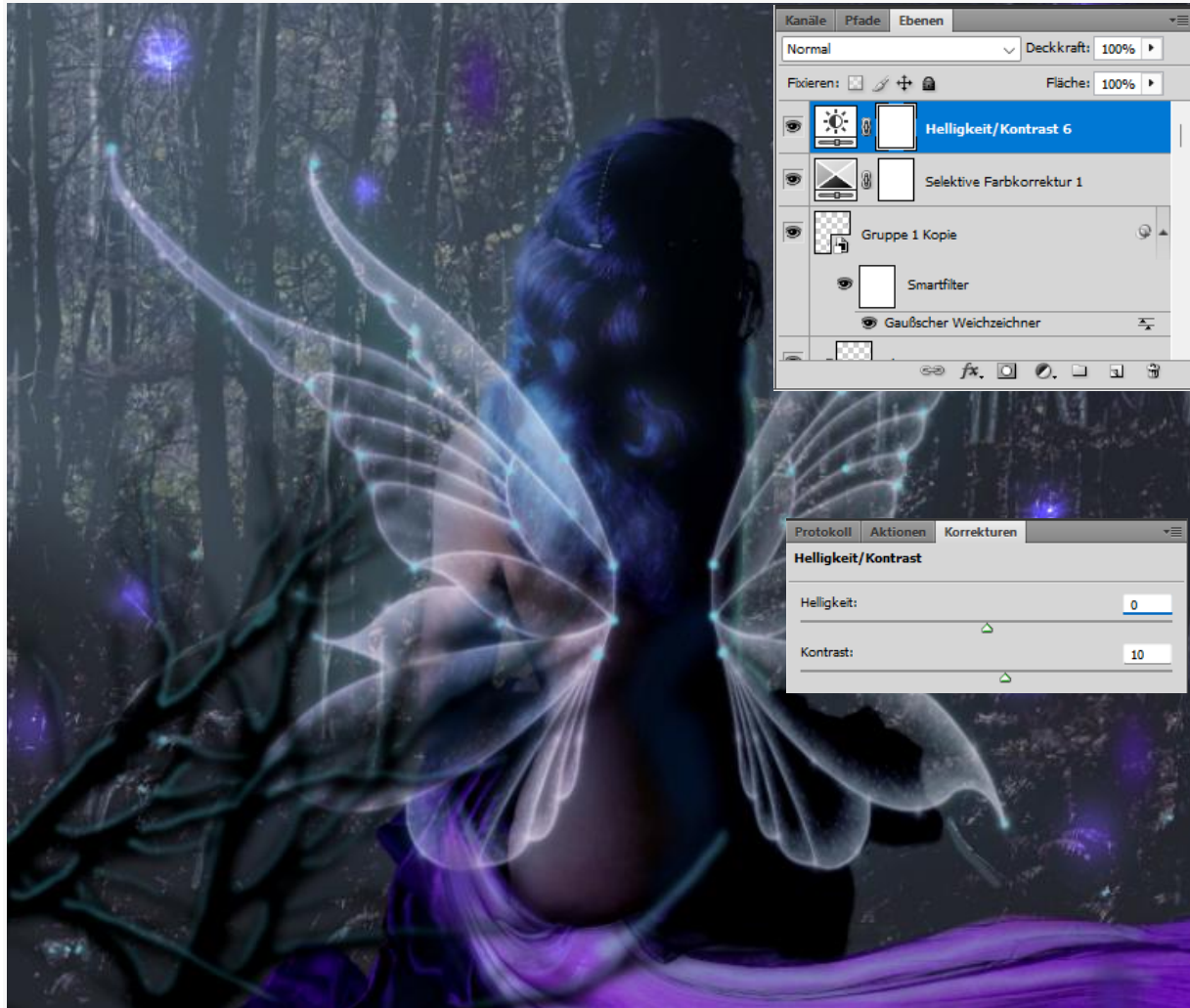
## Schritt 68

Füge eine neue Anpassungsschicht hinzu. Klicke auf „Selektive Farbkorrektur“.



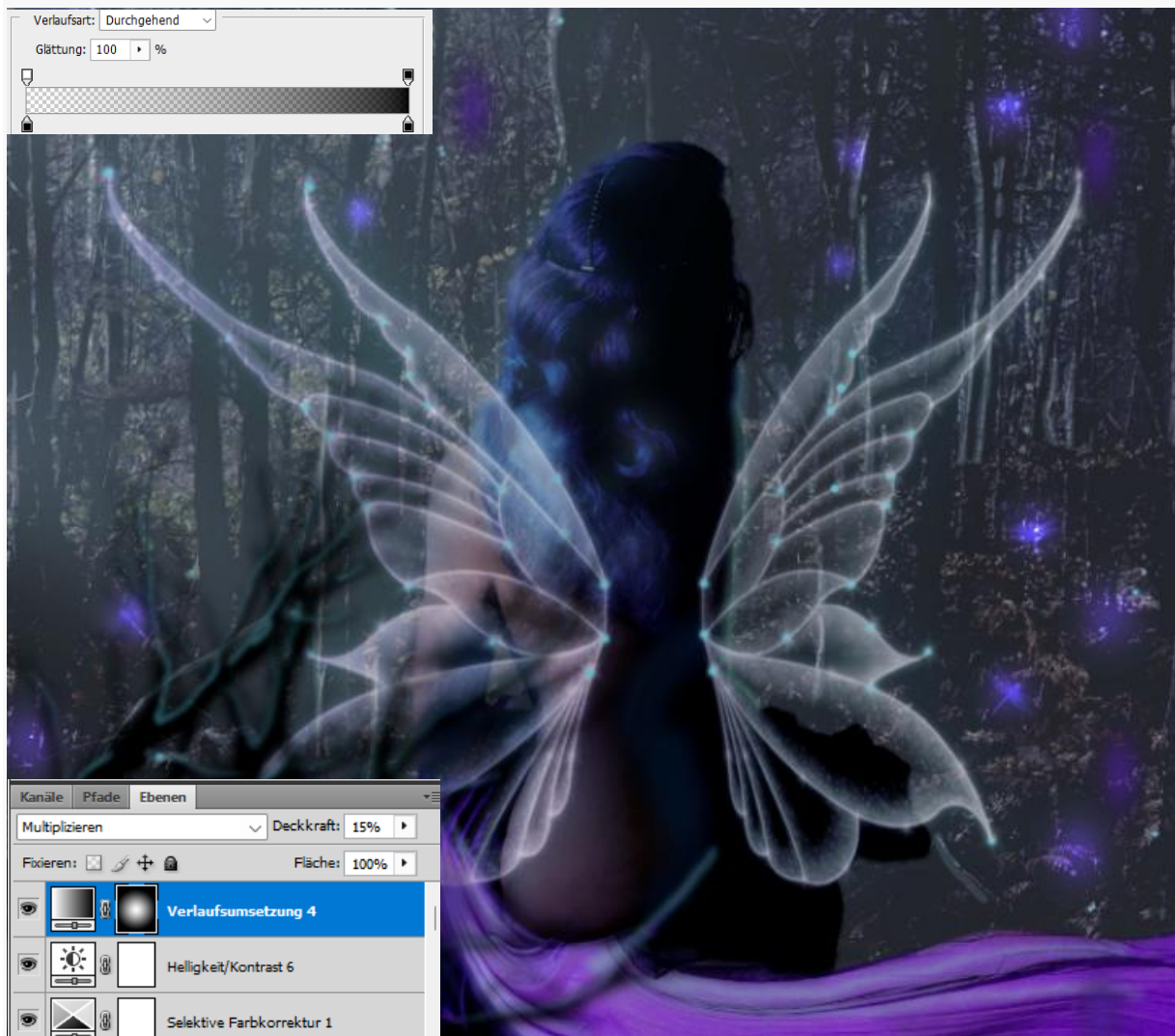
## Schritt 69

So weit so gut! :). Füge die Helligkeits-/Kontrastanpassungsebene hinzu.



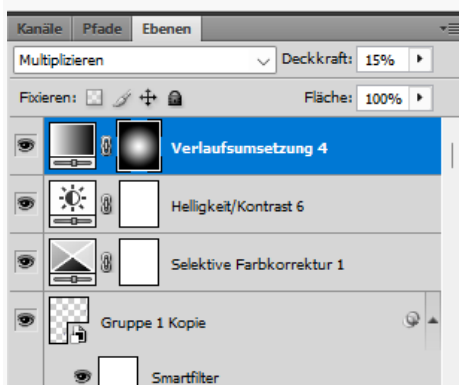
## Schritt 70

Für guten Geschmack – Füge eine Anpassungsebene mit Verlaufsfüllung hinzu. Stellen Sie es so ein, wie es gezeigt wird.



## Schritt 71

Prima! Ändere nun den Blendmodus der Füllschicht auf Multiplizieren, senke die Opazität auf 15 %.



Endergebnisse



Meine Variante



Original